

นโยบายและกลยุทธ์ด้านการบริหารและ
พัฒนาทรัพยากรบุคคล ระยะ ๓ ปี
(พ.ศ. ๒๕๖๔ - ๒๕๖๖)



องค์การบริหารส่วนตำบลท่าวังพร้าว
อำเภอสันป่าตอง จังหวัดเชียงใหม่

คำนำ

นโยบายและกลยุทธ์ด้านการบริหารและพัฒนาทรัพยากรบุคคล ขององค์การบริหาร
ส่วนตำบลท่าวังพร้าว พ.ศ. ๒๕๖๔ - ๒๕๖๖ ฉบับนี้จัดทำขึ้นเพื่อใช้เป็นแนวทางในการพัฒนาการ
ดำเนินงานด้านบริหารงานบุคคลขององค์การบริหารส่วนตำบลท่าวังพร้าว ให้มีความสอดคล้องกับแผน
ยุทธศาสตร์ต่อไป

องค์การบริหารส่วนตำบลท่าวังพร้าว

นโยบายและกลยุทธ์ด้านการบริหารและพัฒนาทรัพยากรบุคคล

องค์การบริหารส่วนตำบลท่าวังพร้าว

(พ.ศ. ๒๕๖๔ - ๒๕๖๖)

ส่วนที่ ๑ บททั่วไป

นโยบายและกลยุทธ์ด้านการบริหารและพัฒนาทรัพยากรบุคคล เหมาะสมกับสถานะเศรษฐกิจ สังคมและความก้าวหน้าทางเทคโนโลยีด้วยความร่วมมือและการมีส่วนร่วมจากทุกภาคส่วน เพื่อให้การดำเนินงานของ องค์การบริหารส่วนตำบลท่าวังพร้าว เป็นไปอย่างมีประสิทธิภาพสามารถบรรลุพันธกิจ ตามที่กำหนดไว้

๑.๑ วิสัยทัศน์

“องค์การบริหารส่วนตำบลท่าวังพร้าว ในฐานะองค์กรปกครองส่วนท้องถิ่นขนาดกลาง มีหน้าที่ที่ ต้องดูแลทุกข์สุขของประชาชนในเขตพื้นที่ขององค์การบริหารส่วนตำบลท่าวังพร้าว จึงจำเป็นต้องมี วิสัยทัศน์ในการที่จะพัฒนาท้องถิ่นไปสู่จุดมุ่งหมายที่ได้กำหนดไว้ วิสัยทัศน์ขององค์การบริหารส่วน ตำบลเพื่อน ไปสู่การพัฒนาตำบลในด้านโครงสร้างพื้นฐาน,ด้านเศรษฐกิจ,ด้านสังคม ,ด้านวัฒนธรรม ด้านการเมืองการบริหารและด้านทรัพยากรธรรมชาติและสิ่งแวดล้อม ซึ่งองค์การบริหารส่วนตำบล จะต้องพัฒนาท้องถิ่นให้ครอบคลุมในทุกๆ ด้าน และให้ประชาชนเข้ามามีส่วนร่วม แสดงความคิดเห็น โดยมุ่งหวังให้ประชาชนอยู่ด้วยกันอย่างสงบสุข ได้รับการบริการตามอ านาจหน้าที่ ขององค์กรปกครอง ส่วนท้องถิ่น เป็นชุมชนปลอดจากอบายมุขและยาเสพติด เยาวชนในเขตพื้นที่มี คุณภาพ ประชาชน ในเขตพื้นที่มีความสามัคคีกัน และเป็นพลังพัฒนาตำบลให้มีความเจริญ ซึ่งในการ พัฒนาด้านต่างๆ ส่งผลให้องค์การบริหารส่วนตำบลท่าวังพร้าว สามารถดำเนินการตามนโยบายและ แผนงาน

๑.๒ พันธกิจ

๑. วางแผนการจัดทำกรอบนโยบาย ทิศทางการดำเนินงาน จัดทำและติดตาม ประเมินผล แผนพัฒนาท้องถิ่นขององค์การบริหารส่วนตำบลด้านเกวียน ให้มีประสิทธิภาพเหมาะสม ตามสภาพของท้องถิ่น

๒. วิเคราะห์และวางแผนอัตรากำลังเพื่อเสริมสร้างขีดความสามารถในการ วางรากฐานการ พัฒนาท้องถิ่น โดยนำเทคโนโลยีสารสนเทศและการสื่อสารเข้ามาทดแทนหรือ ปรับปรุง ระบบงานปัจจุบันให้มีประสิทธิภาพมากขึ้น

๓. วิเคราะห์การจัดตั้ง ยุบเลิก หรือรวมหน่วยงาน เพื่อให้สอดคล้องกับสภาพการณ์ และเกิด ประสิทธิภาพสูงสุดในการดำเนินงานพันธกิจขององค์การบริหารส่วนตำบลท่าวังพร้าว

๔. วิเคราะห์และจัดทำงบประมาณแผ่นดิน งบประมาณเงินรายได้ ตลอดจนติดตาม และ ประเมินผลการใช้งบประมาณของหน่วยงาน

๕. จัดทำข้อมูลสารสนเทศและเผยแพร่ผลการดำเนินงานประจำปีขององค์การบริหาร ส่วนตำบลท่าวังพร้าวต่อสาธารณชน

๑.๓ เป้าหมายหลัก

๑. เพื่อดำเนินการสำรวจ ข้อมูลสภาพทั่วไป โครงสร้างพื้นฐาน เศรษฐกิจ สังคม ทรัพยากรธรรมชาติและสิ่งแวดล้อม การเมือง การบริหาร การประเมินผลท้องถิ่น เพื่อนำข้อมูลมา วิเคราะห์และจัดทำนโยบายและกลยุทธ์ในการบริหารและพัฒนาทรัพยากรบุคคล

๒. เพื่อให้มีการวางแผนการใช้นโยบายและ กลยุทธ์ในการบริหารและพัฒนาทรัพยากร บุคคล โดยพิจารณาวางมาตรการและกลยุทธ์ให้สอดคล้องกับแผนพัฒนาตำบลและแผนปฏิบัติการ ขององค์การบริหารส่วนตำบล

๓. เพื่อให้มีการวางแผนการพัฒนาทรัพยากรบุคคลให้มีประสิทธิภาพและสอดคล้อง กับศักยภาพขององค์กร

๔. เพื่อให้มีกลไกการติดตามและประเมินผลการดำเนินงานตามนโยบายและกลยุทธ์ใน การบริหารและพัฒนาทรัพยากรบุคคล

ส่วนที่ ๒ สถานภาพและสภาพแวดล้อม

๒.๑ ข้อมูลทั่วไป

ที่ตั้งและขนาด

องค์การบริหารส่วนตำบลท่าวังพร้าว ตั้งอยู่เลขที่ ๒๑๒ หมู่ที่ ๕ บ้านท่าวังพร้าว อำเภอสันป่าตอง จังหวัดเชียงใหม่ ครอบคลุมพื้นที่ ๔ หมู่บ้าน ได้แก่ หมู่ที่ ๔ บ้านทุ่งหลุก หมู่ที่ ๕ บ้านท่าวังพร้าว หมู่ที่ ๖ บ้านสันควงคำ หมู่ที่ ๗ บ้านต้นแห่น้อย โดยมีพื้นที่รวมทั้งสิ้น ๖.๒๕ ตารางกิโลเมตรหรือประมาณ ๓,๙๐๖.๒๕ ไร่ มีความหนาแน่นเฉลี่ย ๔๕๓.๙๐ คน/ตารางเมตร

พื้นที่ส่วนใหญ่เป็นที่ราบลุ่มปากแม่น้ำปิงและลำน้ำแม่ขาน ไม่มีป่าไม้และภูเขา แหล่งน้ำ ที่สำคัญ ได้แก่ แม่น้ำปิง ไหลผ่านหมู่ที่ ๕ และหมู่ที่ ๖ แม่น้ำขานไหลผ่านหมู่ที่ ๔ และหมู่ที่ ๗ จุด ที่แม่น้ำปิงเชื่อมกับแม่น้ำขาน อยู่บริเวณหมู่ที่ ๖ บ้านสันควงคำ ไหลผ่านหมู่ที่ ๕ เพื่อกักเก็บน้ำไว้ใช้ ในช่วงฤดูแล้งเพื่อใช้ในการเกษตร พื้นที่ที่มีความอุดมสมบูรณ์เหมาะสมแก่การทำเกษตร พื้นที่ เพาะปลูก ได้แก่ ข้าว พืชไร่ ไม้ผลและไม้ยืนต้น มีผลผลิตปานกลางถึงสูง

อาณาเขต

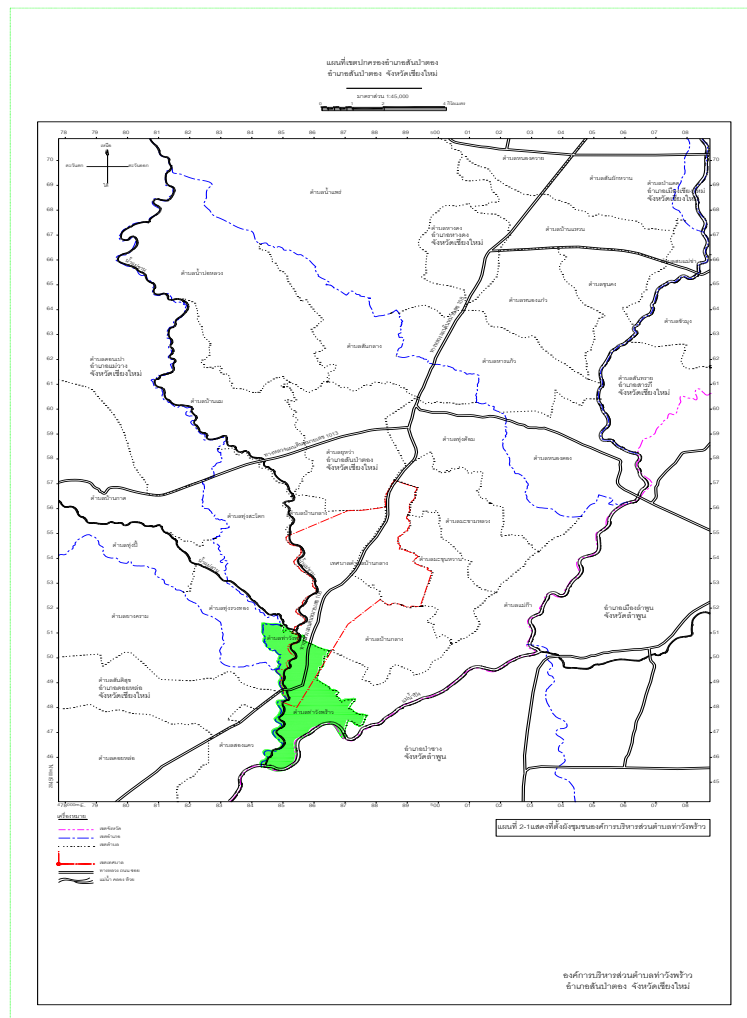
องค์การบริหารส่วนตำบลท่าวังพร้าว ตั้งอยู่ทางทิศใต้ของอำเภอสันป่าตอง ห่างจาก ที่ว่าการอำเภอสันป่าตอง ประมาณ ๑๕ กิโลเมตร ตามทางหลวงแผ่นดินหมายเลข ๑๐๘๕ (ถนนสาย

เชียงใหม่-ฮอด) บริเวณหลักกิโลเมตรที่ ๓๓-๓๕ เลี้ยวซ้ายก่อนถึงสะพานข้ามแม่น้ำแม่ขานประมาณ ๑.๕ กิโลเมตร อยู่ทางขวามือซึ่งเป็นที่ตั้งของตำบลท่าวังพร้าว ห่างจากจังหวัดเชียงใหม่ ๓๗ กิโลเมตร มีพื้นที่โดยประมาณ ๖.๒๕ ตารางกิโลเมตร ๓,๙๐๖.๒๕ ไร่ โดยประมาณ มีแม่น้ำไหลผ่าน ๒ สาย คือ แม่น้ำปิง และ แม่น้ำขาน มีอาณาเขตดังนี้

ทิศ	ติดต่อกับ	ตำบล
ทิศเหนือ	ติดต่อกับ	ตำบลบ้านกลาง อำเภอสันป่าตอง จังหวัดเชียงใหม่
ทิศใต้	ติดต่อกับ	ตำบลบ้านเรื่อน อำเภอป่าซาง จังหวัดลำพูน
ทิศตะวันออก	ติดต่อกับ	ตำบลแม่ก๊า อำเภอสันป่าตอง จังหวัดเชียงใหม่
ทิศตะวันตก	ติดต่อกับ	ตำบลสันติสุข และตำบลสองแคว อำเภอดอยหล่อจังหวัดเชียงใหม่

แผนที่แสดงอาณาเขตการปกครองและขอบเขตหมู่บ้านองค์การบริหารส่วนตำบลท่าวังพร้าว

PAPER A1 (594 mm. x 841 mm.) on MAP SCALE 1:45000



๒.๒ ข้อมูลเกี่ยวกับศักยภาพของท้องถิ่น

ด้านโครงสร้างพื้นฐาน

องค์การบริหารส่วนตำบลท่าวังพร้าว มีถนนในความรับผิดชอบดังนี้

ชนิดของถนน	จำนวน (สาย/แห่ง)
ถนนลาดยาง	๔๘ สาย
ถนนคสล.	๓๕ สาย
ถนนลูกรัง	๓ สาย

ที่มา : กองช่าง องค์การบริหารส่วนตำบลท่าวังพร้าว

การคมนาคมทางบก

เส้นทางที่ ๑ : ทางหลวงแผ่นดินหมายเลข ๑๐๘ (เชียงใหม่-ฮอด) แยกจากถนนสายหลักเข้าสู่ถนนองค์การบริหารส่วนจังหวัดเชียงใหม่ เข้าสู่ตำบลท่าวังพร้าว หมู่ที่ ๔ และหมู่ที่ ๕

เส้นทางที่ ๒ : ทางหลวงชนบทหมายเลข ๓๐๒๗ (ท่าวังพร้าว-สันทาวาฬ) เชื่อมต่อทางหลวงแผ่นดินหมายเลข ๑๑๖ ผ่านหมู่ที่ ๕ บ้านท่าวังพร้าว และตำบลแม่ก้า เชื่อมกับทางหลวงแผ่นดินหมายเลข ๑๐๘ (เชียงใหม่-ฮอด) ผ่านไปอำเภอป่าซาง จังหวัดลำพูน

จุดเด่นของถนน

ถนนแผ่นดินหมายเลข ๓๐๒๗ ผ่านหมู่ที่ ๕ บ้านท่าวังพร้าว เป็นศูนย์กลางชุมชนตำบลท่าวังพร้าว อยู่ที่บ้านท่าวังพร้าว หมู่ที่ ๕ เนื่องจากมีศักยภาพในด้านพาณิชย์และบริการด้านต่าง ๆ รวมทั้งด้านสาธารณสุขปโภคและสาธารณสุขการประกอบกับ มีทางหลวงชนบท ชม. ๓๐๒๗ (ท่าวังพร้าว-สันทาวาฬ) ตัดผ่านหมู่ที่ ๕ เชื่อมต่อทางหลวงแผ่นดินหมายเลข ๑๑๖ และทางหลวงแผ่นดินหมายเลข ๑๐๘ (เชียงใหม่-ฮอด) ไปอำเภอป่าซาง จังหวัดลำพูน แบ่งระหว่างตำบลแม่ก้าและตำบลท่าวังพร้าว

แหล่งน้ำ

แหล่งน้ำ

■ แหล่งน้ำเพื่อการอุปโภค – บริโภค

ปัจจุบันตำบลท่าวังพร้าว ใช้น้ำเพื่อการอุปโภค – บริโภค จากระบบประปาหมู่บ้าน แหล่งน้ำดิบ ได้แก่ น้ำบาดาล

■ แหล่งน้ำเพื่อการเกษตร

แม่น้ำปิง แม่น้ำขาน และน้ำบาดาลช่วยในการทำนา และปลูกพืชชนิดอื่น ๆ ในช่วงฤดูแล้ง ในหมู่ที่ ๔

■ แหล่งน้ำธรรมชาติ

แหล่งน้ำธรรมชาติ มีแหล่งน้ำ/ลำห้วย จำนวน ๒ สาย

๑. แม่น้ำปิง ไหลผ่านพื้นที่หมู่ที่ ๕ และหมู่ที่ ๖

๒. แม่น้ำขาน ไหลผ่านพื้นที่หมู่ที่ ๔ และหมู่ที่ ๗

๓. หนองงู แหล่งน้ำบริเวณหมู่ที่ ๕



แม่น้ำปิง



แม่น้ำขาน



หนองงู

■ แหล่งน้ำที่สร้างขึ้น

การประปา

ปัจจุบันการประปาภายในตำบลท่าวังพร้าวรับผิดชอบและดำเนินการโดยคณะกรรมการหมู่บ้านแต่ละหมู่บ้าน โดยใช้แหล่งน้ำดิบจากน้ำบาดาล คุณภาพน้ำมีสนิมเหล็กเจือปนเล็กน้อย แต่สามารถบริโภคได้โดยการกรอง จัดทำประปาหมู่บ้าน มีจำนวน ๔ แห่ง ทั่วทุกครัวเรือน ไม่มีปัญหาขาดแคลนน้ำ

ประปาหมู่บ้าน จำนวน ๔ แห่ง

- ประปาหมู่บ้านทุ่งหลุก ส่งจ่ายน้ำให้ชุมชนในพื้นที่หมู่ที่ ๔
- ประปาหมู่บ้านท่าวังพร้าว ส่งจ่ายน้ำให้ชุมชนในพื้นที่หมู่ที่ ๕
- ประปาหมู่บ้านสันควงคำ ส่งจ่ายน้ำให้ชุมชนในพื้นที่หมู่ที่ ๖
- ประปาหมู่บ้านต้นแห่น้อย ส่งจ่ายน้ำให้ชุมชนในพื้นที่หมู่ที่ ๗

การไฟฟ้า

ดำเนินการโดยการไฟฟ้าส่วนภูมิภาคอำเภอสันป่าตอง จ่ายกระแสไฟฟ้าทั่วถึง จำนวน ๔ หมู่บ้าน การให้บริการไฟฟ้าภายในครัวเรือน สามารถให้บริการไฟฟ้าประมาณร้อยละ ๑๐๐ ของหมู่บ้าน

การสื่อสารและโทรคมนาคม

ลักษณะการใช้ที่ดิน

ด้านการใช้ประโยชน์ที่ดินปัจจุบัน

ตำบลท่าวังพร้าว มีพื้นที่รวมทั้งสิ้น ๑๑.๖๙ ตารางกิโลเมตร หรือ ๓,๓๐๖.๒๕ ไร่ เป็นพื้นที่ใช้ประโยชน์เพื่อการอยู่อาศัย พาณิชยกรรม อุตสาหกรรม และประโยชน์สาธารณะต่าง ๆ ประมาณ ๔,๓๗๓.๒๕ ไร่ คิดเป็นสัดส่วนร้อยละ ๕๙.๘๖ และเป็นพื้นที่เกษตรกรรมประมาณ ๒,๙๓๓ ไร่ คิดเป็นสัดส่วนร้อยละ ๔๐.๑๔

บริเวณที่พักอาศัย

การใช้ประโยชน์ที่ดินบริเวณที่พักอาศัย เป็นการใช้ที่ดินอันดับสองรองจากบริเวณเกษตรกรรม อาคารพักอาศัยส่วนใหญ่เป็นบ้านเดี่ยว ๒ ชั้น ลักษณะบ้านชั้นล่างก่ออิฐ ชั้นบนเป็นไม้ บริเวณโดยรอบบ้านปลูกพืชสวน ได้แก่ ลำไย การรวมกลุ่มของที่พักอาศัยมีลักษณะเป็นกลุ่มชุมชนตามเส้นทางคมนาคมสายหลักและบริเวณริมแม่น้ำ

บริเวณพาณิชยกรรม

การใช้ประโยชน์ที่ดินบริเวณพาณิชยกรรม เป็นการใช้ที่ดินปะปนกับการใช้ที่ดินบริเวณที่พักอาศัย ส่วนใหญ่มีลักษณะการอยู่อาศัยเป็นบ้าน หรืออยู่อาศัยแบบกึ่งพาณิชยกรรม ชั้นบนเป็นที่พักอาศัย ชั้นล่างทำกิจการค้าขาย

บริเวณเกษตรกรรม

บริเวณเกษตรกรรม เป็นการใช้ที่ดินหลักของพื้นที่ เนื่องจากสภาพภูมิประเทศและสมรรถนะดินเหมาะสมแก่การเพาะปลูก พื้นที่ที่มีความอุดมสมบูรณ์ของแหล่งน้ำ ได้แก่ แม่น้ำปิง แม่น้ำขาน ส่งจ่ายน้ำไปยังหมู่ที่ ๔, ๕, ๖, ๗ บางหมู่บ้านจะเจาะน้ำบาดาลเพื่อใช้น้ำในช่วงฤดูแล้งและทำการเกษตรเพิ่มเติม ปัญหาการขาดน้ำเพื่อการเกษตรในฤดูแล้งยังคงเป็นปัญหาที่ต้องได้รับการแก้ไข เพื่อส่งเสริมการเป็นสาขาการผลิตหลักของตำบลต่อไป

บริเวณอุตสาหกรรม

บริเวณอุตสาหกรรมส่วนใหญ่เป็นการใช้ที่ดินเพื่อประกอบกิจการประเภทอุตสาหกรรม เช่น โรงสีข้าว โรงงานผลิตกระดาษ โรงงานปูนตราดอกบัว โรงงานอบข้าวโพด โรงอบลำไย โรงงานห้องเย็นหอมหัวใหญ่ โรงพักขยะมูลฝอย

ด้านเศรษฐกิจ

ประชากรส่วนใหญ่ประมาณร้อยละ ๗๕ ประกอบอาชีพเกษตรกรรมเป็นหลัก ผลผลิตที่สำคัญ ได้แก่ ลำไย ข้าว ถั่วเหลือง เป็นต้น จะมีพ่อค้าคนกลางมารับซื้อในหมู่บ้านและบางส่วนนำไปขายในตลาดอำเภอสันป่าตอง และนอกจากนี้ประชาชนยังประกอบอาชีพนอกภาคการเกษตร ได้แก่ ค้าขาย แรงงานรับจ้าง และส่วนน้อยมีอาชีพรับราชการ พนักงานในหน่วยงานของรัฐ นอกจากนี้มีการรวมกลุ่มแม่บ้านประกอบอาชีพต่าง ๆ เช่น กลุ่มจักสาน กลุ่มร้านค้าสหกรณ์แม่บ้าน กลุ่มพัฒนาอาชีพบ้านทุ่งหลุก (หมู่ที่ ๔) กลุ่มพัฒนาสตรีบ้านท่าวังพร้าว กลุ่มพัฒนาอาชีพบ้านท่าวังพร้าว (หมู่ที่ ๕) กลุ่มจักสานบ้านสันดวงคำ (หมู่ที่ ๖) และกลุ่มร้านค้าชุมชนบ้านต้นแห่น้อย-สบวาง (หมู่ที่ ๗) หัตถอุตสาหกรรม การแกะสลักเครื่องเงิน ดีแผ่นโลหะ หมู่ที่ ๕ ผลิตเพื่อนำสินค้าไปจำหน่ายที่บ้านถวาย จังหวัดเชียงใหม่ การผลิตดอกไม้ประดิษฐ์ และกลุ่มทำน้ำพริกตาแดง หมู่ที่ ๗ เป็นต้น

(๑) สถานประกอบการด้านการพาณิชย์กรรม



ร้านค้าขายปุ๋ยเครื่องจักรสาน



โรงงานผสมปูนซีเมนต์ตราดอกบัว



โรงงานอบข้าวโพด (ก่อสร้างใหม่)



สถานที่พักขยะมูลฝอย

ที่มา : ส่วนการคลัง องค์การบริหารส่วนตำบลท่าวังพร้าว

(๒) สถานประกอบการด้านการบริการ



-โรงแรม จำนวน ๒ แห่ง

ที่มา : ส่วนการคลัง องค์การบริหารส่วนตำบลท่าวังพริ้ว

(๓) การรวมกลุ่มของชุมชน



กลุ่มเกษตรกรผู้ทำนา



ศูนย์การเรียนรู้ชุมชนบ้านต้นแห่น้อย



กลุ่มแกะสลักแผ่นเงิน

ด้านสังคม

ศาสนาและศาสนสถาน

• ชุมชนในเขตพื้นที่ส่วนใหญ่เป็นสังคมชนบท มีวิถีการดำรงชีวิตแบบเรียบง่าย ประชากรมีความใกล้ชิดช่วยเหลือเกื้อกูลกันในชุมชนที่จะทำกิจกรรมต่าง ๆ โดยมีวัดเป็นแหล่งยึดเหนี่ยวจิตใจ มีผู้ใหญ่บ้าน ผู้ช่วยผู้ใหญ่บ้านคอยดูแล ด้านการปกครอง และมีสมาชิกองค์การบริหารส่วนตำบล แต่ละหมู่บ้าน ทำหน้าที่ประสานในด้านการพัฒนา สนับสนุน ส่งเสริมให้ชุมชนมีอาชีพและรายได้ รวมทั้งคุณภาพชีวิตที่ดีและเข้มแข็งของชุมชน ประชาชนนับถือศาสนาพุทธทั้งหมด มีวัด จำนวน ๔ แห่ง ได้แก่

- | | |
|-------------------------|----------------------------|
| ๑.วัดทุ่งหลุก หมู่ที่ ๔ | ๒.วัดท่าวังพร้าว หมู่ที่ ๕ |
| ๓.วัดสันควงคำ หมู่ที่ ๖ | ๔.วัดดอนชัย หมู่ที่ ๗ |

วัฒนธรรม

องค์การบริหารส่วนตำบลท่าวังพร้าว มีประเพณีท้องถิ่นที่สำคัญ เช่น

- วันขึ้นปีใหม่ มกราคม จัดงานทำบุญตักบาตรข้าวสาร อาหารแห้ง อำเภอสันป่าตอง
- งานไหว้ศาลเจ้าบ้าน เดือนมีนาคม จัดงานของทุกหมู่บ้านในเขตพื้นที่รับผิดชอบ
- วันสงกรานต์ เดือนเมษายน จัดพิธีรดน้ำขอพรผู้ใหญ่และผู้สูงอายุ
- สรงน้ำพระธาตุ เดือนเมษายน และ เดือนพฤษภาคม สรงน้ำพระธาตุวัดต่าง ๆ ในหมู่บ้าน
- ถวายเทียนพรรษา เดือนกรกฎาคม ให้ประชาชนไปทำบุญและถวายเทียนแก่วัดต่าง ๆ ในเขตองค์การบริหารส่วนตำบล
- งานลอยกระทง เดือนพฤศจิกายน จัดให้มีการประกวดกระทงหมู่บ้านในเขตพื้นที่

การศึกษา

องค์การบริหารส่วนตำบลท่าวังพร้าว มีสถานศึกษาอยู่ในพื้นที่ทั้งหมด ๒ แห่ง ศูนย์พัฒนาเด็กเล็ก จำนวน ๑ แห่ง และห้องสมุด จำนวน ๑ แห่ง

- ศูนย์พัฒนาเด็กเล็ก จำนวน ๑ แห่ง

- ศูนย์พัฒนาเด็กเล็กบ้านทุ่งหลุก ตั้งอยู่ หมู่ที่ ๔ บ้านทุ่งหลุก ตำบลท่าวังพร้าว

ปัญหา เนื่องจากยังไม่มีโรงเรียนมัธยมศึกษาอยู่ในพื้นที่ การเข้ารับการศึกษาระดับชั้นมัธยมศึกษา หรือระดับที่สูงกว่า นักเรียนส่วนใหญ่จะเข้าเรียนต่อที่โรงเรียนสันป่าตองวิทยาคม ในชุมชนเมืองอำเภอสันป่าตอง และอำเภอเมืองเชียงใหม่

- ห้องสมุด จำนวน ๑ แห่ง ได้แก่
- ห้องสมุดการศึกษานอกโรงเรียน ตั้งอยู่ที่ ๔ บ้านทุ่งหลุก ตำบลท่าวังพร้าว

ที่มา : กองการศึกษา องค์การบริหารส่วนตำบลท่าวังพร้าว

กีฬา / นันทนาการ / พักผ่อน

องค์การบริหารส่วนตำบลท่าวังพร้าว มีสถานที่สำหรับออกกำลังกายและพักผ่อนหย่อนใจ ดังนี้

- สนามกีฬา หมู่ที่ ๔ บ้านทุ่งหลุก
- สนามกีฬา หมู่ที่ ๕ บ้านทุ่งหลุก
- สนามกีฬา หมู่ที่ ๖ บ้านทุ่งหลุก
- สนามกีฬา หมู่ที่ ๗ บ้านทุ่งหลุก

สาธารณสุข

เขตองค์การบริหารส่วนตำบลท่าวังพร้าว มีสถานบริการด้านสาธารณสุข ดังนี้

- มีโรงพยาบาลส่งเสริมสุขภาพประจำตำบล ๑ แห่ง คือ โรงพยาบาลส่งเสริมสุขภาพตำบลบ้านทุ่งหลุก ตั้งอยู่บริเวณหมู่ที่ ๔ ให้บริการด้านสาธารณสุขแก่ประชาชนในตำบลท่าวังพร้าวทั้งตำบล จำนวนบุคลากรสาธารณสุข จำนวน ๓ คน โรคที่เจ็บป่วยกันมาก ได้แก่ โรคความดันโลหิตสูง ติดเชื้อระบบทางเดินหายใจ เบาหวาน โรคเกี่ยวกับระบบกล้ามเนื้อ โรคระบบทางเดินอาหาร นอกจากนี้ยังมีศูนย์สาธารณสุขมูลฐานประจำหมู่บ้านทุกหมู่บ้าน

สาเหตุการป่วย (กลุ่มโรค) ๕ อันดับโรคของสถานีอนามัยบ้านทุ่งหลุก

๑. โรคความดันโลหิตสูง
๒. โรคติดเชื้อระบบทางเดินหายใจ
๓. โรคเบาหวาน
๔. โรคระบบกล้ามเนื้อ รวมโครงร่างและเนื้อเยื่อเสริม
๕. โรคระบบทางเดินอาหาร

การป้องกันและบรรเทาสาธารณภัย)

ในพื้นที่รับผิดชอบขององค์การบริหารส่วนตำบลท่าวังพร้าว มีศูนย์อาสาสมัครป้องกันฝ่ายพลเรือน (อปพร.) ตำบล ๑ แห่ง ตั้งอยู่หมู่ที่ ๕ บ้านท่าวังพร้าว มีสมาชิก จำนวน ๔๙ คน มีบทบาทหน้าที่ป้องกันและบรรเทาสาธารณภัยในเขตพื้นที่ ให้ความช่วยเหลือแก่ผู้ประสบภัยในเขตพื้นที่ รักษาความสงบในเขตพื้นที่และสงเคราะห์ผู้ประสบภัย ตามมาตรฐานหน่วยรักษาความปลอดภัย ควรตั้งอยู่ใกล้ชุมชนเพื่ออำนวยความสะดวกและดูแลป้องกันชุมชน สถานีตำรวจ บัณฑิตตำรวจ ซึ่งทุกชุมชนควรมี โดยรัศมีการให้บริการสถานีตำรวจ ๑ แห่งมีพื้นที่รับผิดชอบ ๑๐,๐๐๐ - ๒๕,๐๐๐ ไร่ หรือ รัศมีการให้บริการครอบคลุมพื้นที่ หรือ ๑๖ - ๔๐ ตารางกิโลเมตรจากศูนย์กลางให้บริการ และองค์การบริหารส่วนตำบลท่าวังพร้าว อยู่ในรัศมีการให้บริการของสถานีตำรวจภูธรสันป่าตอง

ด้านสิ่งแวดล้อมและทรัพยากรธรรมชาติ

(๑) การจัดเก็บขยะ

โดยทั่วไปสภาพแวดล้อมขององค์การบริหารส่วนตำบลท่าวังพร้าว เป็นลักษณะของชุมชนพักอาศัย ประกอบอาชีพเกษตรกรรม ปัจจุบันยังคงสภาพความเป็นชนบทที่มีสภาพแวดล้อมที่ดี อดุมไปด้วยพืชผลทางการเกษตรเป็นส่วนใหญ่ ดังนั้นการเพิ่มขึ้นของประชากรและแนวโน้มการขยายตัวด้านอุตสาหกรรมสะอาด และกิจกรรมที่เกี่ยวข้องจะขยายตัวเพิ่มขึ้น ดังนั้น ผลกระทบทางด้านสิ่งแวดล้อมย่อมจะเกิดขึ้นได้จากการใช้ประโยชน์ที่ดินที่จะมีความหลากหลายขึ้น แต่ควรมีระบบการบริหารจัดการคุณภาพสิ่งแวดล้อมให้อยู่ในเกณฑ์ที่ไม่ก่อให้เกิดผลกระทบกับชุมชนและไม่เกินศักยภาพของท้องถิ่นที่จะรองรับได้

(๒) การระบายน้ำ

จากสภาพขององค์การบริหารส่วนตำบลท่าวังพร้าว ยังไม่มีการจัดทำท่อระบายน้ำเสียของชุมชน ไม่ว่าจะเป็นท่อระบายน้ำเสียจากอาคารบ้านเรือน หรือท่อระบายน้ำเสียในเขตชุมชน มีเพียงท่อระบายน้ำฝน ทั้งนี้อาจเป็นผลสืบเนื่องมาจากแต่เดิมชุมชนยังเป็นชุมชนดั้งเดิม จึงปล่อยให้การระบายน้ำเสียเป็นไปตามสภาพธรรมชาติ ดังนั้นน้ำเสียจากอาคารบ้านเรือนจึงถูกปล่อยลงในแม่น้ำขาน ฝาย และหนองน้ำ ลำเหมืองที่ไหลผ่านภายในชุมชน แต่เมื่อสภาพชุมชนเปลี่ยนแปลงไป การเตรียมพร้อมในการจัดทำท่อระบายน้ำ จึงต้องเร่งดำเนินการเพื่อให้ทันกับการขยายตัวของชุมชน เพื่อป้องกันปัญหาสิ่งแวดล้อมเป็นพิษของชุมชนทั้งในปัจจุบันและในอนาคต

ด้านการเมือง - การบริหาร

(๑) โครงสร้างและอำนาจหน้าที่

นายกองค์การบริหารส่วนตำบลมาจากการเลือกตั้งจากประชาชนในเขตองค์การบริหารส่วนตำบลโดยตรง มีวาระการดำรงตำแหน่ง คราวละ ๔ ปี ทำหน้าที่บริหารราชการขององค์การบริหารส่วนตำบลตามกฎหมาย นายกองค์การบริหารส่วนตำบลแต่งตั้ง รองนายกองค์การบริหารส่วนตำบลเป็นผู้ช่วยเหลือในการบริหารราชการขององค์การบริหารส่วนตำบล จำนวน ๒ คน สมาชิกสภาองค์การบริหารส่วนตำบลทำหน้าที่เป็นฝ่ายนิติบัญญัติ ประกอบด้วย สมาชิกสภาที่มาจากการเลือกตั้งจากประชาชนในเขตองค์การบริหารส่วนตำบล จำนวน ๘ คน มีวาระการดำรงตำแหน่งคราวละ ๔ ปี สำหรับข้าราชการประจำขององค์การบริหารส่วนตำบลมีปลัดองค์การบริหารส่วนตำบลเป็นผู้บังคับบัญชาสูงสุด โดยแบ่งส่วนการบริหารออกเป็นส่วนการงานต่าง ๆ ดังนี้

๑. สำนักงานปลัด
๒. กองคลัง
๓. กองช่าง
๔. กองการศึกษา

ข้อมูลอัตรากำลังของพนักงานองค์การบริหารส่วนตำบลท่าวังพริ้ว

การบริหารบุคคล

รายการ	สำนักปลัด			กองคลัง			กองช่าง			กองการศึกษา		
	๒๕๕๙	๒๕๖๐	๒๕๖๑	๒๕๕๙	๒๕๖๐	๒๕๖๑	๒๕๕๙	๒๕๖๐	๒๕๖๑	๒๕๕๙	๒๕๖๐	๒๕๖๑
จำนวนบุคลากร	๙	๙	๙	๔	๔	๔	๓	๓	๓	๓	๓	๓
ระดับการศึกษา												
ประถมศึกษา	-	-	-	-	-	-	-	-	-	-	-	-
มัธยมศึกษา/อาชีวะ	๑	๑	๑	-	-	-	-	-	-	๑	๑	๑
ปริญญาตรี	๖	๕	๔	๔	๔	๓	๓	๓	๓	๒	๒	๒
สูงกว่าปริญญาตรี	๒	๓	๔	-	-	๑	-	-	-	-	-	-

ที่มา : งานบุคลากร สำนักงานปลัดองค์การบริหารส่วนตำบลท่าวังพริ้ว

(๒)อำนาจหน้าที่ขององค์การบริหารส่วนตำบล

อำนาจหน้าที่ขององค์การบริหารส่วนตำบล ตามมาตรา ๖๗ และ มาตรา ๖๘ แห่งพระราชบัญญัติสภาพัฒนาการบริหารส่วนตำบล พ.ศ.๒๕๓๗ และที่แก้ไขเพิ่มเติมจนถึงปัจจุบัน

มาตรา ๖๗ ภายใต้บังคับแห่งกฎหมายองค์การบริหารส่วนตำบล มีหน้าที่ต้องทำในเขตองค์การบริหารส่วนตำบล ดังต่อไปนี้

- (๑) จัดให้มีและบำรุงรักษาทางน้ำและทางบก
- (๒) รักษาความสะอาดของถนน ทางน้ำ ทางเดิน และที่สาธารณะ รวมทั้งกำจัดมูลฝอยและสิ่งปฏิกูล
- (๓) ป้องกันและระงับโรคติดต่อ
- (๔) ป้องกันและบรรเทาสาธารณภัย
- (๕) ส่งเสริมการศึกษา ศาสนา และวัฒนธรรม
- (๖) ส่งเสริมการพัฒนาสตรี เด็ก เยาวชน ผู้สูงอายุ และพิการ
- (๗) คุ้มครอง ดูแล และบำรุงรักษาทรัพยากรธรรมชาติและสิ่งแวดล้อม
- (๘) บำรุงรักษา ศิลปะ จารีตประเพณี ภูมิปัญญาท้องถิ่น และวัฒนธรรมอันดีของท้องถิ่น
- (๙) ปฏิบัติหน้าที่อื่นตามที่ทางราชการมอบหมายโดยจัดสรรงบประมาณหรือบุคคลให้ตามความจำเป็นและสมควร

มาตรา ๖๘ ภายใต้บังคับแห่งกฎหมาย องค์การบริหารส่วนตำบลอาจจัดทำกิจการในเขต องค์การบริหารส่วนตำบล ดังต่อไปนี้

- (๑) ให้มีน้ำเพื่อการอุปโภค บริโภค และการเกษตร
- (๒) ให้มีและบำรุงการไฟฟ้าหรือแสงสว่างโดยวิธีอื่น
- (๓) ให้มีและบำรุงรักษาทางระบายน้ำ
- (๔) ให้มีและบำรุงสถานที่ประชุม การกีฬา การพักผ่อนหย่อนใจ และสวนสาธารณะ
- (๕) ให้มีและส่งเสริมกลุ่มเกษตรกรและกิจการสหกรณ์
- (๖) ส่งเสริมให้มีอุตสาหกรรมในครอบครัว
- (๗) บำรุงและส่งเสริมการประกอบอาชีพของราษฎร
- (๘) การคุ้มครองดูแลและรักษาทรัพย์สินอันเป็นสาธารณสมบัติของแผ่นดิน
- (๙) หาผลประโยชน์จากทรัพย์สินขององค์การบริหารส่วนตำบลทำวังพร้าว
- (๑๐) ให้มีตลาด ท่าเทียบเรือ และท่าข้าม
- (๑๑) กิจการเกี่ยวกับการพาณิชย์
- (๑๒) การท่องเที่ยว
- (๑๓) การผังเมือง

(๓) การคลังท้องถิ่น

องค์การบริหารส่วนตำบลมีการบริหารรายรับและรายจ่ายในปีงบประมาณที่ผ่านมา เปรียบเทียบ ย้อนหลัง ๓ ดังนี้

รายได้	ปี ๒๕๕๙	ปี ๒๕๖๐	ปี ๒๕๖๑
- รายได้ที่องค์การบริหารส่วนตำบลจัดเก็บเอง	๕๓๒,๐๓/๔.๙๔	๓๙๔,๕๙๓/๖๓	๔๑๘,๘๖๓.๐๖
- รายได้ที่ส่วนราชการต่าง ๆ จัดเก็บให้	๑๓,๓๓๘,๘๓/๙.๘๔	๑๓,๘๒๔,๑๒๑.๖๑	๑๔,๐๒๐,๙๕๖.๓๐
- เงินอุดหนุนทั่วไปจากรัฐบาล	๒,๖๓๓,๐๓/๕	๓,๓๔๕,๕๕๕	๓,๖๕๓,๕๙๑
รวมทั้งสิ้น	๑๖,๕๐๔,๐๒๙.๓/๘	๒๑,๙๖๔,๒๓/๔.๒๔	๒๒,๐๙๓,๔๐๐.๓๖

หมายเหตุ : ข้อมูล ณ เดือนสิงหาคม พ.ศ. ๒๕๖๑

ที่มา : กองคลัง องค์การบริหารส่วนตำบลทำวังพร้าว

(๔) บทบาทและการมีส่วนร่วมของประชาชน

องค์การบริหารส่วนตำบลท่าวังพร้าวมีการจัดตั้งกลุ่มต่าง ๆ ดังนี้

กลุ่มอาชีพ

หมู่ที่ ๔ บ้านทุ่งหลุก ๑. กลุ่มจักสาน ๒. กลุ่มร้านค้าสหกรณ์แม่บ้าน ๓. กลุ่มพัฒนาอาชีพบ้านทุ่งหลุก

หมู่ที่ ๕ บ้านท่าวังพร้าว ๑.กลุ่มพัฒนาสตรีบ้านท่าวังพร้าว ๒.กลุ่มชาวนาบ้านท่าวังพร้าว ๓. กลุ่มพัฒนาอาชีพบ้านท่าวังพร้าว

หมู่ที่ ๖ บ้านสันคองคำ ๑. กลุ่มจักสานบ้านสันคองคำ

หมู่ที่ ๗ บ้านต้นแห่น้อย ๑. กลุ่มร้านค้าชุมชนบ้านต้นแห่น้อย -สบวาง

กลุ่มผู้สูงอายุ หมู่ที่ ๔ หมู่ที่ ๕ หมู่ที่ ๖ หมู่ที่ ๗

โดยให้ประชาชนในแต่ละหมู่บ้านออกเสียงเลือกตั้งคณะกรรมการหมู่บ้าน เพื่อพัฒนาหมู่บ้านของตนเองและประสานงานกับองค์การบริหารส่วนตำบลเพื่อขอรับการสนับสนุนจากหน่วยงานต่าง ๆ หรือเสนอแนะปัญหา ความต้องการของหมู่บ้านไปยังองค์การบริหารส่วนตำบลเพื่อให้จัดทำโครงการ/กิจกรรมต่าง ๆ สำหรับแก้ไขปัญหาความเดือดร้อน

(๕) ประชากร

จากการตรวจสอบข้อมูลจำนวนประชากรและบ้านจากงานทะเบียนราษฎรพบว่า เขตองค์การบริหารส่วนตำบลท่าวังพร้าว มีจำนวนประชากรดังนี้

หมู่บ้าน	จำนวนประชากร (คน)	จำนวนประชากร (คน)		รวมทั้งหมด (คน)	จำนวนครัวเรือน
		ชาย	หญิง		
หมู่ที่ ๔	บ้านทุ่งหลุก	๑๘๑	๑๙๙	๓๘๐	๑๕๖
หมู่ที่ ๕	บ้านท่าวังพร้าว	๒๑๘	๒๓๔	๔๕๒	๒๒๕
หมู่ที่ ๖	บ้านสันคองคำ	๑๓๖	๑๙๐	๓๒๖	๑๓๘
หมู่ที่ ๗	บ้านต้นแห่น้อย	๒๘๘	๓๐๕	๕๙๓	๒๔๘
รวม		๘๖๓	๙๒๘	๑,๗๙๑	๗๖๗

(ที่มา : สำนักทะเบียนอำเภอสันป่าตอง ณ พฤศจิกายน ๒๕๖๓)

กระบวนการบริหารงานบุคคล

ก. ศักยภาพขององค์การบริหารส่วนตำบล

(๑) สมาชิกสภา อบต. จำนวน ๘ คน

(๒) จำนวนบุคคลากร พนักงานส่วนตำบลและลูกจ้างปัจจุบัน มีจำนวน ๑๘ คน และส่วนราชการ จำนวน ๔ ส่วน ดังนี้

ตำแหน่งในสำนักปลัดองค์การบริหารส่วนตำบล จำนวน ๙ คน

๑. นางสาวยุพาภรณ์ รักษาคุณ	รักษาคุณ	ปลัดองค์การบริหารส่วนตำบล
๒. นายสุธรงค์ อนันตชัย	อนันตชัย	หัวหน้าสำนักปลัด
๓. นายอมรพันธ์ กันทาตีบ	กันทาตีบ	นักพัฒนาชุมชนชำนาญการ
๔. นายวิทยา แก้วตา	แก้วตา	นักทรัพยากรบุคคลชำนาญการ
๕. นางสาวนิตยา ธรรมพิงค์	ธรรมพิงค์	นิติกรชำนาญการ
๖. นางนพมาศ วงศ์สารภี	วงศ์สารภี	นักวิเคราะห์นโยบายและแผนชำนาญการ
๗. นางสาวณัททพร กรเจริญ	กรเจริญ	เจ้าหน้าที่ธุรการ
๘. นางพรพรรณ ดวงสะเกิด	ดวงสะเกิด	ผู้ช่วยนักวิเคราะห์นโยบายและแผน
๙. นางสาวเพ็ญศรี ธรรมไชย	ธรรมไชย	แม่บ้าน

ตำแหน่งในกองคลัง จำนวน ๔ คน

๑. นายยงยุทธ กองจันทร์	กองจันทร์	ผู้อำนวยการกองคลัง
๒. นางสาวปาริชาติ ชัยวงศ์	ชัยวงศ์	นักวิชาการเงินและบัญชีชำนาญการ
๓. นางปทุม วิชัยคำ	วิชัยคำ	เจ้าหน้าที่พัสดุชำนาญงาน
๔. นางสาวชลธิชา หลวงกัณท์	หลวงกัณท์	เจ้าพนักงานจัดเก็บรายได้ชำนาญงาน

ตำแหน่งในกองช่าง จำนวน ๒ คน

๑. นายพิพัฒน์ แสงรุ่งเรือง	แสงรุ่งเรือง	ผู้อำนวยการกองช่าง
๒. นายมนตรี วงศ์สารภี	วงศ์สารภี	นายช่างโยธาชำนาญงาน

ตำแหน่งในกองการศึกษา จำนวน ๑ คน

๑. นางเพลินจิตร์ ศรีกอก	ศรีกอก	ผู้อำนวยการกองการศึกษา
๒. นางวิไล แสงด้อย	แสงด้อย	ครูผู้ดูแลเด็ก
๓. นางสาวพิศมัย โสตากุล	โสตากุล	ครูผู้ช่วย

๑.๒ อำนาจหน้าที่ตามกฎหมาย (Authority)

ตามที่ได้มีพระราชบัญญัติสภาพัฒนาการและองค์การบริหารส่วนตำบล พ.ศ. ๒๕๓๗ (รวม แก้ไขเพิ่มเติม ฉบับที่ ๕ พ.ศ. ๒๕๔๖) และพระราชบัญญัติกำหนดแผนและขั้นตอนการกระจายอำนาจ ให้แก่องค์กรปกครองส่วนท้องถิ่น พ.ศ. ๒๕๔๒ ขึ้นใช้บังคับ เพื่อให้สอดคล้องกับเจตนารมณ์ของกฎหมายรัฐธรรมนูญฉบับปัจจุบัน ซึ่งกำหนดให้องค์กรปกครองส่วนท้องถิ่นมีอำนาจหน้าที่ตามกฎหมายที่สำคัญ ดังนี้

● อำนาจหน้าที่ตามมาตรา ๖๖, ๖๗ และ ๖๘ แห่งพระราชบัญญัติสภาพัฒนาการและองค์การบริหาร ส่วนตำบล พ.ศ. ๒๕๓๗ และที่แก้ไขเพิ่มเติมจนถึงฉบับที่ ๕ พ.ศ. ๒๕๔๖ ดังนี้

ก. มาตรา ๖๖ องค์การบริหารส่วนตำบล มีอำนาจหน้าที่ในการพัฒนาตำบลทั้งใน ด้านเศรษฐกิจ สังคม และวัฒนธรรม

ข. มาตรา ๖๗ ภายใต้บังคับแห่งกฎหมาย องค์การบริหารส่วนตำบลมีหน้าที่ต้องทำในเขต องค์การบริหารส่วนตำบล ดังต่อไปนี้

- (๑) จัดให้มีและบำรุงรักษาทางน้ำและทางบก
- (๒) รักษาความสะอาดของถนน ทางน้ำ ทางเดิน และที่สาธารณะ รวมทั้งกำจัดขยะมูลฝอย และสิ่งปฏิกูล
- (๓) ป้องกันโรคและระงับโรคติดต่อ
- (๔) ป้องกันและบรรเทาสาธารณภัย
- (๕) ส่งเสริมการศึกษา ศาสนา และวัฒนธรรม
- (๖) ส่งเสริมการพัฒนาสตรี เด็ก เยาวชน ผู้สูงอายุ และผู้พิการ
- (๗) คุ้มครอง ดูแลและบำรุงรักษา ทรัพยากรธรรมชาติและสิ่งแวดล้อม
- (๘) บำรุงรักษาศิลปะ จารีตประเพณี ภูมิปัญญาท้องถิ่น และวัฒนธรรมอันดีของ ท้องถิ่น ปฏิบัติหน้าที่อื่นที่ทางราชการมอบหมายโดยจัดสรรงบประมาณ หรือบุคลากรให้ตามความ จำเป็นและสมควร

ค. มาตรา ๖๘ ภายใต้บังคับแห่งกฎหมาย องค์การบริหารส่วนตำบลอาจจัดทำ กิจการในเขต องค์การบริหารส่วนตำบล ดังต่อไปนี้

- (๑) ให้มีน้ำเพื่อการอุปโภค บริโภค และการเกษตร
- (๒) ให้มีและบำรุงการไฟฟ้าหรือแสงสว่างโดยวิธีอื่น
- (๓) ให้มีและบำรุงรักษาทางระบายน้ำ
- (๔) ให้มีและบำรุงสถานที่ประชุม การกีฬา การพักผ่อนหย่อนใจและสวนสาธารณะ
- (๕) ให้มีและส่งเสริมกลุ่มเกษตรกรและกิจการสหกรณ์
- (๖) ส่งเสริมให้มีอุตสาหกรรมในครอบครัว
- (๗) บำรุงและส่งเสริมการประกอบอาชีพของราษฎร

- (๘) การคุ้มครองดูแลและรักษาทรัพย์สินอันเป็นสาธารณสมบัติของแผ่นดิน
- (๙) หาผลประโยชน์จากทรัพย์สินขององค์การบริหารส่วนตำบล
- (๑๐) ให้มีตลาด ท่าเทียบเรือ และท่าข้าม
- (๑๑) กิจการเกี่ยวกับการพาณิชย์
- (๑๒) การท่องเที่ยว
- (๑๓) การผังเมือง

●อำนาจหน้าที่ตามมาตรา ๑๖ แห่งพระราชบัญญัติกำหนดแผนและขั้นตอนการกระจายอำนาจให้แก่องค์กรปกครองส่วนท้องถิ่น พ.ศ. ๒๕๔๒ ดังนี้

มาตรา ๑๖ ให้เทศบาล เมืองพัทยา และองค์การบริหารส่วนตำบล มีอำนาจและ หน้าที่ในการจัดระบบการบริการสาธารณะเพื่อประโยชน์ของประชาชนในท้องถิ่นของตนเองดังนี้

- (๑) การจัดทำแผนพัฒนาท้องถิ่นของตนเอง
- (๒) การจัดให้มีการบำรุงรักษาทางบก ทางน้ำ และทางระบายน้ำ
- (๓) การจัดให้มีและควบคุมตลาด ท่าเทียบเรือ ท่าข้าม และที่จอดรถ
- (๔) การสาธารณสุขูปโภคและการก่อสร้าง
- (๕) การสาธารณสุขูปการ
- (๖) การส่งเสริม การฝึก และการประกอบอาชีพ
- (๗) การพาณิชย์ และการส่งเสริมการลงทุน
- (๘) การส่งเสริมการท่องเที่ยว
- (๙) การจัดการศึกษา
- (๑๐) การสังคมสงเคราะห์
- (๑๑) การบำรุงรักษาศิลปจารีตประเพณี ภูมิปัญญาท้องถิ่น และวัฒนธรรม อันดี ของท้องถิ่น
- (๑๒) การปรับปรุงแหล่งชุมชนแออัด และการจัดการเกี่ยวกับที่อยู่อาศัย
- (๑๓) การจัดให้มีและบำรุงรักษาสถานที่พักผ่อนหย่อนใจ
- (๑๔) การส่งเสริมกีฬา
- (๑๕) การส่งเสริมประชาธิปไตย ความเสมอภาค และสิทธิเสรีภาพของประชาชน
- (๑๖) ส่งเสริมการมีส่วนร่วมของราษฎรในการพัฒนาท้องถิ่น
- (๑๗) การรักษาความสะอาดและความเป็นระเบียบเรียบร้อยของบ้านเมือง
- (๑๘) การกำจัดมูลฝอย สิ่งปฏิกูล และน้ำเสีย
- (๑๙) การสาธารณสุข การอนามัยครอบครัว และการรักษาพยาบาล
- (๒๐) การจัดให้มีและควบคุมสุสานและฌาปนสถาน
- (๒๑) การควบคุมการเลี้ยงสัตว์
- (๒๒) การจัดให้มีและควบคุมการฆ่าสัตว์

(๒๓) การรักษาความปลอดภัย ความเป็นระเบียบเรียบร้อย การอนามัย โรงมหรสพ และ
สาธารณสถานอื่นๆ (๒๔) การจัดการ การบำรุงรักษา และการใช้ประโยชน์จากป่าไม้ ที่ดิน
ทรัพยากรธรรมชาติและสิ่งแวดล้อม (๒๕) การผังเมือง

(๒๖) การขนส่งและการวิศวกรรมจราจร

(๒๗) การดูแลรักษาที่สาธารณะ

(๒๘) การควบคุมอาคาร

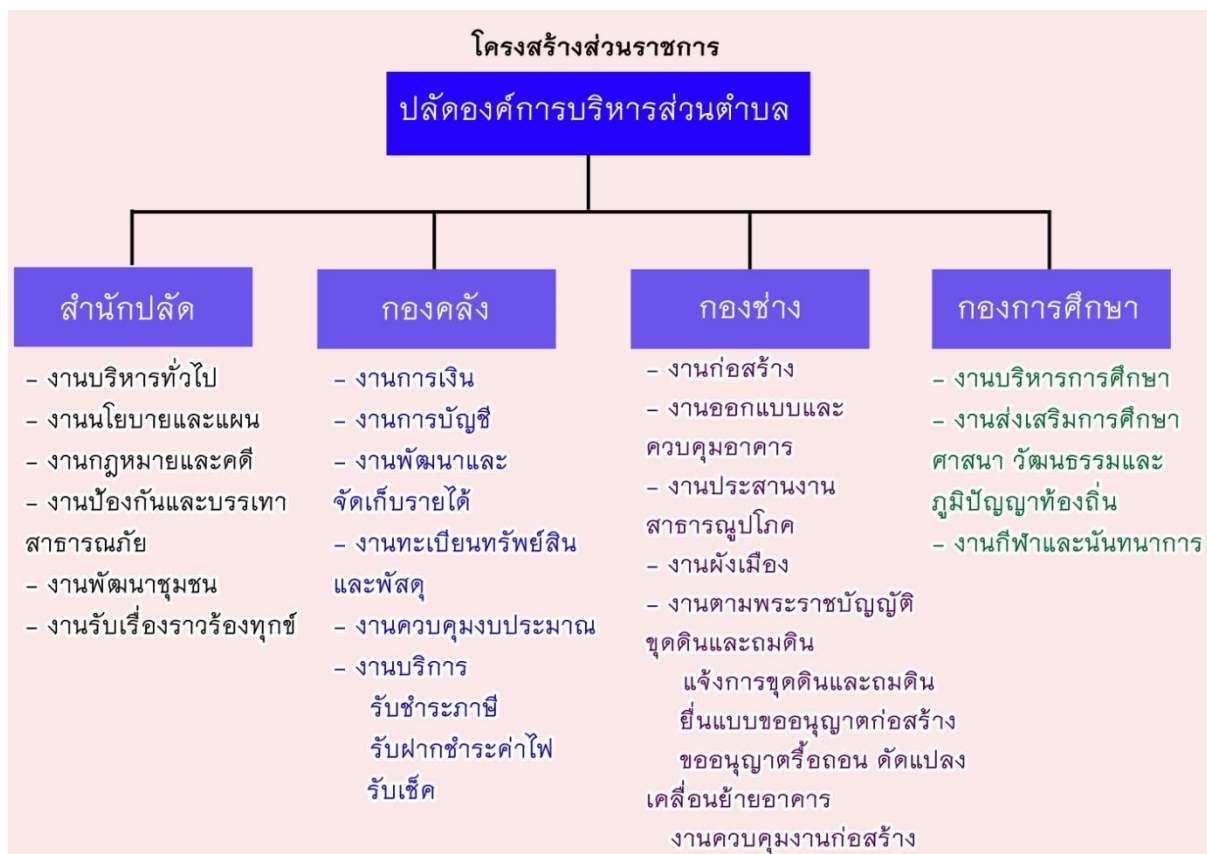
(๒๙) การป้องกันและบรรเทาสาธารณภัย

(๓๐) การรักษาความสงบเรียบร้อย การส่งเสริมและสนับสนุนการป้องกันและรักษาความ
ปลอดภัยในชีวิตและทรัพย์สิน

(๓๑) กิจกรรมอื่นใดที่เป็นผลประโยชน์ของประชาชนในท้องถิ่นตามที่คณะกรรมการประกาศ
กำหนด

การดำเนินการตามภารกิจและอำนาจหน้าที่ขององค์การบริหารส่วนตำบลท่าวังพร้าว
ให้สอดคล้องกับ แผนพัฒนาเศรษฐกิจและสังคมแห่งชาติ แผนพัฒนาจังหวัด แผนพัฒนาอำเภอ
แผนพัฒนาองค์การบริหารส่วนตำบล และนโยบายของผู้บริหารองค์การบริหารส่วนตำบล ทั้งนี้หาก
สามารถดำเนินการได้อย่างครอบคลุมและทั่วถึง ก็จะสามารถแก้ปัญหาขององค์การบริหารส่วนตำบล
ได้ และสามารถตอบสนองความต้องการของประชาชนได้เป็น อย่างดีอีกด้วย

๒.๒ โครงสร้างองค์กรและการบริหารงาน



๒.๓ สภาพด้านเทคโนโลยีสารสนเทศ

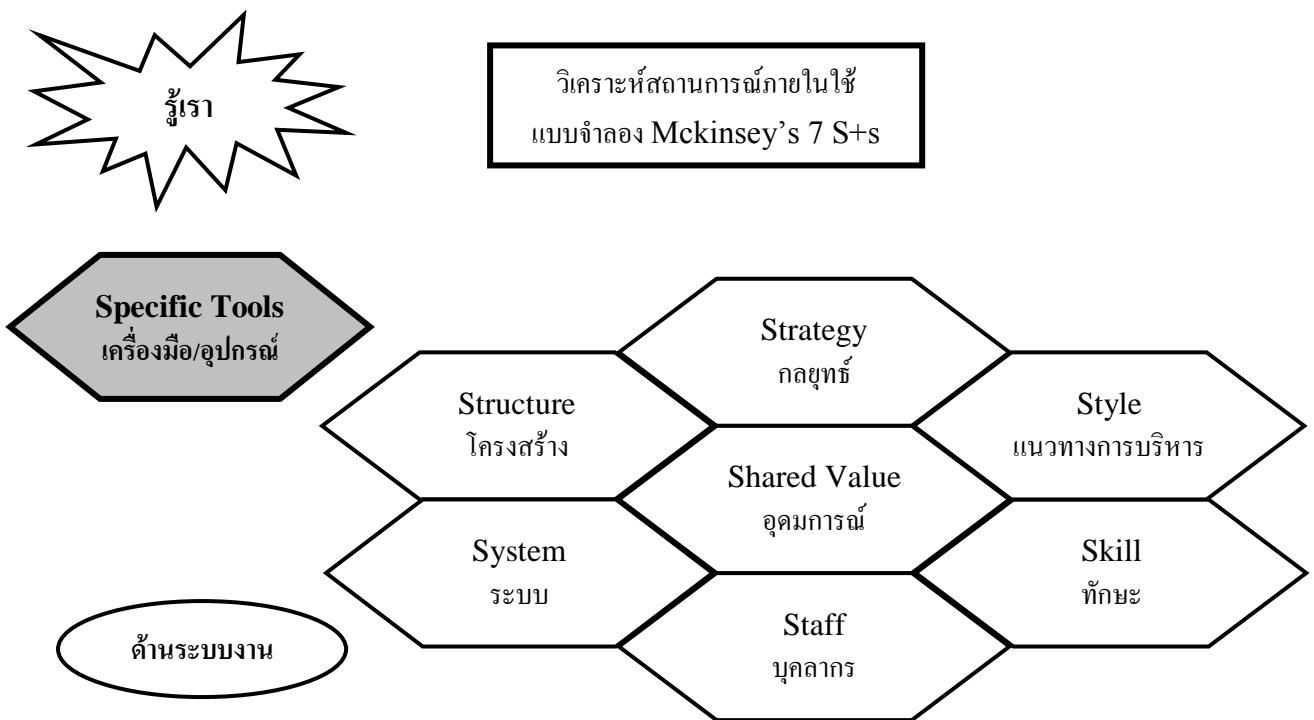
- สภาพด้านบุคลากร
- สภาพด้านระบบเครือข่าย
- สภาพด้านระบบสารสนเทศ

๒.๔ สภาพแวดล้อมภายในองค์กร

จุดแข็ง (Strength – S)

โดยใช้ SWOT ANALYST

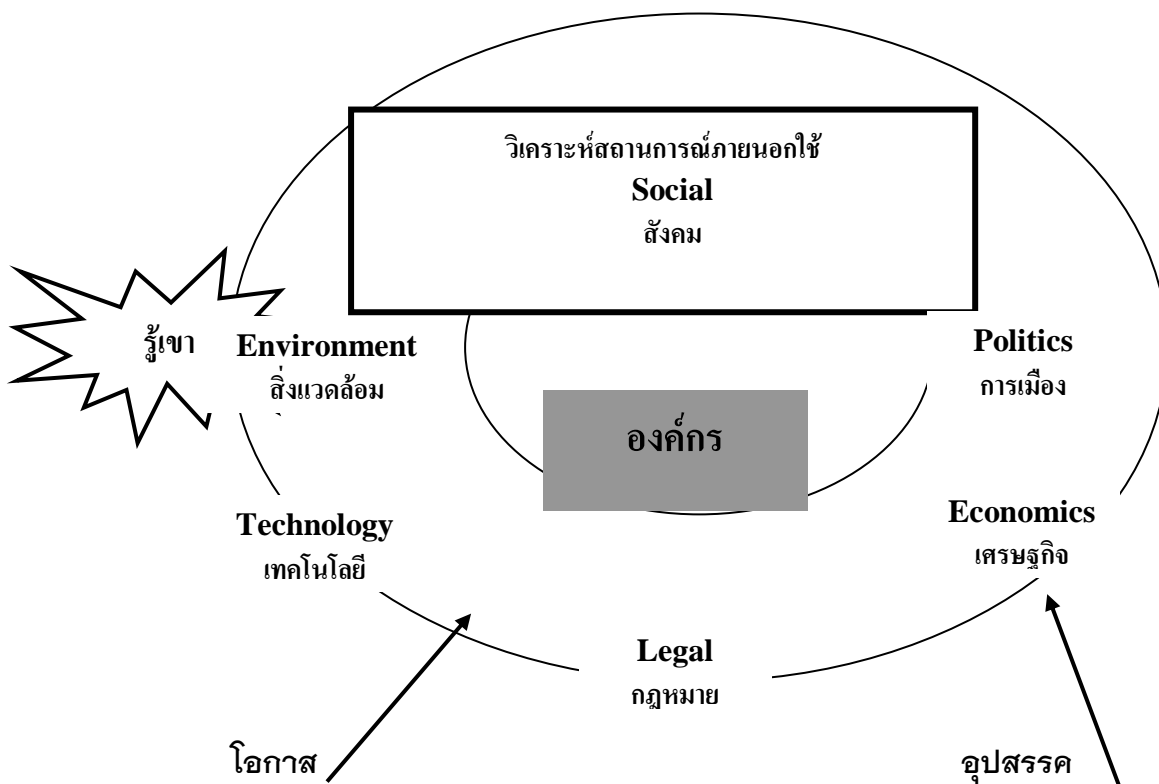
๑. วิเคราะห์สถานการณ์ภายในเพื่อหาจุดแข็ง (Strength) จุดอ่อน (Weakness)
๒. วิเคราะห์สถานการณ์ภายนอกเพื่อหาโอกาส (Opportunity) อุปสรรค (Treat)



๑. **Structure** : ดูโครงสร้างเป็น Hirachy/Flat/Metrix/Network ดูผังองค์กร, การมอบหมาย, การแบ่งงาน, ความสัมพันธ์ระหว่างคนในองค์กร
๒. **System** : ดูระบบซึ่งเป็นระเบียบ วิธีปฏิบัติงาน เช่นระบบเงินบัญชี ขั้นตอนการประสานงาน ข้อมูลสารสนเทศ ระบบประเมินผล
๓. **Strategy** : ดูกลยุทธ์ทุก ๆ ด้านที่จะช่วยสร้างความได้เปรียบและการพัฒนาองค์การบริหารส่วนตำบล

ด้านคน

- ๑. **Style** : สไตล์ของคนเช่น ดุดัน , ตรงไป, ตรงมา, ประนีประนอม การสะท้อนวัฒนธรรม (ค่านิยม/ความเชื่อ)
- ๒. **Skill** : ทักษะคนในองค์กรมีความชำนาญด้านไหนอะไรเป็นความสามารถที่โดดเด่นของคนในองค์กร (Core Competency)
- ๓. **Staff** : บุคลากรมีความรู้ความสามารถแค่ไหน/การจัดคนทำงานเหมาะสมกับงานเพียงใด (Put the right man on the right job)
- ๔. **Share Value** : อุดมการณ์/ค่านิยมร่วมกันที่ถูกกำหนดขึ้นโดยคนในองค์กรเพื่อสร้างความสามัคคีมุ่งสู่เป้าหมายเดียวกัน



๑. Social : ด้านสังคม

- คุ้มครองสร้างประชาคม การขยายตัวชุมชน การเติบโตของกลุ่มจังหวัด
- ความแตกต่างทางวัฒนธรรมตะวันตก ตะวันออก
- การมีส่วนร่วมของชุมชนในการกำหนดนโยบาย การวางแผน
- คุณภาพชีวิต การศึกษา การดำเนินชีวิต ฯลฯ

๒. Politics : ด้านการเมือง

- ระบบราชการ รัฐธรรมนูญ การปฏิรูปการเมือง
- อำนาจการบริหาร การกระจายอำนาจสู่ท้องถิ่น
- การบริหารจัดการ

๓. Economic : ด้านเศรษฐกิจ

- การรวมกลุ่มอาชีพ
- การตลาดรองรับ การขยายแนวการค้า
- การวางดอกเบี้ย นโยบายรัฐบาล

๔. Legal : ด้านกฎหมาย

- ระเบียบกฎหมายต่าง ๆ ที่เกี่ยวข้อง

๕. Technology : ด้านเทคโนโลยี

- ด้านการขนส่งโดยระบบที่ทันสมัย
- เทคโนโลยีใหม่ ๆ
- เทคโนโลยีสารสนเทศ

๖. Environment : ด้านสิ่งแวดล้อม

- ด้านสุขอนามัย
- สภาพแวดล้อมภัยธรรมชาติ

ตารางการวิเคราะห์สภาพแวดล้อมภายนอก

๑. Social : ด้านสังคม

ประเด็นการวิเคราะห์	ประเด็นที่เป็นโอกาส(Opportunities)	ประเด็นที่เป็นอุปสรรค(Threats)
๑.กลุ่มประชาชน	ประชาชนโดยภาพรวมทำการเกษตร ส่งผลให้สามารถขยายแนวคิดการ ดำรงชีวิตตามหลักปรัชญาเศรษฐกิจ พอเพียงให้สอดคล้องกับวิถีการ ดำเนินชีวิต	ประชาชนไม่ให้ความสำคัญกับการมี ส่วนร่วมในชุมชนในการวางแผน
๒.คุณภาพชีวิต	ประชาชนมีจำนวนน้อยง่ายต่อการ พัฒนาด้านคุณภาพชีวิตทั่วถึง	อัตราการตายมีมากกว่าอัตราการ เกิด ทำให้มีผู้สูงอายุในพื้นที่มาก
๓.การศึกษา		ไม่สามารถจัดสรรงบประมาณให้ได้ เพียงพอเนื่องจากมีงบประมาณน้อย และมีข้อจำกัดในการอุดหนุน งบประมาณให้กับโรงเรียนในเขต พื้นที่

๒. Politics : ด้านการเมือง

ประเด็นการวิเคราะห์	ประเด็นที่เป็นโอกาส(Opportunities)	ประเด็นที่เป็นอุปสรรค(Threats)
๑.การกระจายอำนาจสู่ท้องถิ่น	มีการกระจายอำนาจสู่ท้องถิ่นมากขึ้น	ทิศทางนโยบายของรัฐบาลไม่ชัดเจน ขาดเสถียรภาพทางการเมือง
๒.นโยบายการศึกษาของรัฐบาล	เด็กนักเรียนได้รับการศึกษาอย่างทั่วถึงเนื่องจากมีนโยบายเรียนฟรี	จำนวนเด็กนักเรียนมีน้อย และเด็กนักเรียนส่วนใหญ่จะอยู่นอกพื้นที่ ยากต่อการจัดสรรงบประมาณในการพัฒนา

๓. Economic : ด้านเศรษฐกิจ

ประเด็นการวิเคราะห์	ประเด็นที่เป็นโอกาส(Opportunities)	ประเด็นที่เป็นอุปสรรค(Threats)
๑.การขยายตัวทางเศรษฐกิจ	มีถนนสายหลักตัดผ่านเชื่อมโยง โครงข่ายระหว่างพื้นที่จ.เชียงใหม่- จังหวัดลำพูน มีโอกาสการขยายตัว ทางเศรษฐกิจอย่างรวดเร็ว	
๒.กลุ่มอาชีพ	นโยบายของรัฐบาลที่มุ่งสู่การพัฒนา ที่ยั่งยืนตามแนวทางเศรษฐกิจพอเพียง	กลุ่มอาชีพขาดความเข้มแข็งและไม่มี ตลาดรองรับ
๓.สภาวะทางเศรษฐกิจ		น้ำมันราคาสูงขึ้นอย่างต่อเนื่องส่งผล ต่อการพัฒนาท้องถิ่น

๔. Legal : ด้านกฎหมาย

ประเด็นการวิเคราะห์	ประเด็นที่เป็นโอกาส(Opportunities)	ประเด็นที่เป็นอุปสรรค(Threats)
๑.ระเบียบกฎหมาย		ระเบียบกฎหมายบางฉบับจำกัด อำนาจหน้าที่ ทำให้เป็นอุปสรรคใน การพัฒนาท้องถิ่น

๕. Technology : ด้านเทคโนโลยี

ประเด็นการวิเคราะห์	ประเด็นที่เป็นโอกาส(Opportunities)	ประเด็นที่เป็นอุปสรรค(Threats)
๑.เทคโนโลยีสารสนเทศ	ความก้าวหน้าทางเทคโนโลยีส่งผลให้ อบต.นำมาประยุกต์ใช้ในการบริหาร จัดการได้	เครื่องมือสื่อสารและอุปกรณ์ เทคโนโลยี มีน้อยไม่เพียงพอต่อการให้บริการ
๒.ภูมิปัญญาท้องถิ่น	มีปัญญาท้องถิ่น/ปราชญ์ชาวบ้านที่ หลากหลายส่งผลให้สามารถให้ใช้ เป็นแหล่งเรียนรู้/เป็นครูให้ความรู้ / เป็นแบบอย่าง การเรียนรู้ การ ดำรงชีวิตที่สอดคล้องกับท้องถิ่น	

๖. Environment : ด้านสิ่งแวดล้อม

ประเด็นการวิเคราะห์	ประเด็นที่เป็นโอกาส(Opportunities)	ประเด็นที่เป็นอุปสรรค(Threats)
๑.สุขอนามัย		ประชาชนมีโอกาสป่วยเป็นโรคติดต่อมากขึ้นแต่ยังขาดการป้องกันและขาดความรู้เกี่ยวกับการควบคุมและป้องกันโรคติดต่อต่าง ๆ
๒.สภาพแวดล้อมภัยธรรมชาติ		เป็นพื้นที่ลุ่มเสี่ยงต่อการเกิดอุทกภัยเกิดน้ำท่วมทุกปี เนื่องจากการกัดเซาะตลิ่ง ของแม่น้ำปิง และ แม่น้ำชาน

ตารางการวิเคราะห์สภาพแวดล้อมภายใน

๑.Structure : โครงสร้าง

ประเด็นการวิเคราะห์	ประเด็นที่จุดแข็ง (Strengths)	ประเด็นที่จุดอ่อน (Weaknesses)
๑.ชุมชน	๒.ชุมชน ผู้นำชุมชนมีความสามัคคีร่วมมือและประสานงานกันในการพัฒนาท้องถิ่น	
๒.พื้นที่	พื้นที่อยู่ใกล้แหล่งน้ำคือแม่น้ำปิงและแม่น้ำชานเหมาะกับการทำเกษตรกรรม	เป็นพื้นที่ลุ่มเสี่ยงต่อการเกิดอุทกภัย

๒.System : ระบบ

ประเด็นการวิเคราะห์	ประเด็นที่จุดแข็ง (Strengths)	ประเด็นที่จุดอ่อน (Weaknesses)
๑.งบประมาณ		งบประมาณมีน้อยไม่เพียงพอต่อการให้บริการสาธารณะให้ครบทุกด้าน
๒.หน่วยงาน/องค์กร		ขาดความร่วมมือจากส่วนราชการที่เกี่ยวข้องอย่างจริงจัง
๓.เทคโนโลยี		วัสดุอุปกรณ์ เทคโนโลยี ในการสื่อสารและการประชาสัมพันธ์มีไม่เพียงพอต่อการปฏิบัติงาน

๓.Style : สไตล์

ประเด็นการวิเคราะห์	ประเด็นที่จุดแข็ง (Strengths)	ประเด็นที่จุดอ่อน (Weaknesses)
๑.ผู้บริหารท้องถิ่น	ผู้นำที่มีวิสัยทัศน์และมีนโยบายให้ความสำคัญในเรื่องคุณภาพชีวิตตลอดจนขนบธรรมเนียมประเพณีวัฒนธรรม	

๔.Staff : บุคลากร

ประเด็นการวิเคราะห์	ประเด็นที่จุดแข็ง (Strengths)	ประเด็นที่จุดอ่อน (Weaknesses)
๑.บุคลากร	บุคลากรทุกระดับมีคุณธรรม จริยธรรม ความรู้ความสามารถ เหมาะสมมีสมรรถนะสอดคล้องกับภาระงานที่รับผิดชอบ รวมถึงได้พัฒนาตนเองอย่างต่อเนื่อง	ขาดแคลนประชากรวัยแรงงาน เนื่องจากส่วนใหญ่ทำงานนอกพื้นที่และมีผู้สูงอายุจำนวนมาก

๗.Share Value : ค่านิยมร่วม

ประเด็นการวิเคราะห์	ประเด็นที่จุดแข็ง (Strengths)	ประเด็นที่จุดอ่อน (Weaknesses)
๑.การศึกษา		ค่านิยมในการส่งบุตรหลานไปเรียนโรงเรียนนอกพื้นที่

จุดแข็ง (Strengths) S	จุดอ่อน (Weakness) W
<p>๑.ผู้นำที่มีวิสัยทัศน์และมีนโยบายให้ความสำคัญในเรื่องคุณภาพชีวิต ตลอดจนขนบธรรมเนียมประเพณีวัฒนธรรม</p> <p>๒.ชุมชน ผู้นำชุมชนมีความสามัคคี ร่วมมือและประสานงานกันในการพัฒนาท้องถิ่น</p> <p>๓.พื้นที่อยู่ใกล้แหล่งน้ำคือแม่น้ำปิงและแม่น้ำขาน เหมาะกับการทำเกษตรกรรม</p> <p>๔.บุคลากรทุกระดับมีคุณธรรม จริยธรรม ความรู้ความสามารถ เหมาะสมมีสมรรถนะสอดคล้องกับภาระงานที่รับผิดชอบ รวมถึงได้พัฒนาตนเองอย่างต่อเนื่อง</p>	<p>๑.ขาดแคลนประชากรวัยแรงงานเนื่องจากส่วนใหญ่ทำงานนอกพื้นที่และมีผู้สูงอายุจำนวนมาก</p> <p>๒.งบประมาณมีน้อยไม่เพียงพอต่อการให้บริการสาธารณะให้ครบทุกด้าน</p> <p>๓.ขาดความร่วมมือจากส่วนราชการที่เกี่ยวข้องอย่างจริงจัง</p> <p>๔.เป็นพื้นที่ลุ่มเสี่ยงต่อการเกิดอุทกภัย</p> <p>๕.ค่านิยมในการส่งบุตรหลานไปเรียนโรงเรียนนอกพื้นที่</p> <p>๖.วัสดุอุปกรณ์ เทคโนโลยี ในการสื่อสารและการประชาสัมพันธ์ไม่เพียงพอต่อการปฏิบัติงาน</p>

โอกาส (Opportunity) O	อุปสรรค (Treat) T
๑. นโยบายของรัฐบาลที่มุ่งสู่การพัฒนาที่ยั่งยืนตามแนวทางเศรษฐกิจพอเพียง ๒. มีการกระจายอำนาจสู่ท้องถิ่นมากขึ้น ๓. มีถนนสายหลักตัดผ่านเชื่อมโยงโครงข่ายระหว่างพื้นที่ที่มีโอกาสการขยายตัวทางเศรษฐกิจอย่างรวดเร็ว ๔. มีวัฒนธรรมที่เป็นเอกลักษณ์ของชุมชน	๑. การจัดสรรงบประมาณจากรัฐบาลล่าช้า ๒. ทิศทางนโยบายของรัฐบาลไม่ชัดเจน ๓. การผันผวนของราคาน้ำมัน ๔. ขาดเสถียรภาพทางการเมือง ๕. กลุ่มอาชีพขาดความเข้มแข็งและไม่มีตลาดรองรับ ๖. อัตราการตายมีมากกว่าอัตราการเกิด ๔. ระเบียบกฎหมายบางฉบับจำกัดอำนาจหน้าที่ ทำให้เป็นอุปสรรคในการพัฒนาท้องถิ่น

กลยุทธ์

- S+O → เร่งรุกบุกเร็ว (มีจุดแข็ง+โอกาสให้รีบหากกลยุทธ์สร้างสิ่งใหม่ ๆ)
- W+O → ตั้งรับปรับตัว (จุดอ่อน+โอกาสให้หากกลยุทธ์แก้ไขจุดอ่อนโดยใช้จุดอ่อนที่มีอยู่นั้น)
- S+T → รั้งรอขงจังหวะ (จุดแข็ง+อุปสรรคให้ขจัดอุปสรรคโดยใช้จุดแข็ง โดยรอโอกาสและรอจังหวะที่จะดำเนินการ)
- W+T → เลิกراهاแผนใหม่ (จุดอ่อน+อุปสรรค ให้เปลี่ยนวิธีการและหากกลยุทธ์ใหม่ขึ้นมาแทน)

ส่วนที่ ๓ นโยบายและกลยุทธ์ด้านการบริหารและพัฒนาทรัพยากรบุคคล

๓.๑ นโยบายด้านการบริหาร

- ๑. กระจายอำนาจไปสู่ผู้บริหารระดับหัวหน้างาน ซึ่งเป็นผู้บังคับบัญชาในระดับต้น
- ๒. มีการกำหนดแผนกลยุทธ์เพื่อเป็นแนวทางในการบริหารงานให้เป็นไปตามแผนงาน และทิศทางที่วางไว้
- ๓. มีการจัดทำแผนปฏิบัติงานประจำปีตามภาระหน้าที่ความรับผิดชอบที่กำหนดไว้
- ๔. มีการบริหารจัดการมุ่งสู่คุณภาพด้วยความมุ่งมั่น รวดเร็ว ถูกต้อง และมีประสิทธิภาพให้มีความ คุ่มค่าและเกิดประโยชน์สูงสุด
- ๕. มีการติดตามและประเมินผลด้วยการประชุมคณะกรรมการกองเพื่อรับทราบปัญหา/อุปสรรคและ ปรับปรุงแก้ไขอย่างต่อเนื่อง

๓.๒ นโยบายด้านอัตรากำลังและการบริหารอัตรากำลัง

- ๑. การบริหารกำลังคนให้สอดคล้องกับความจำเป็นตามพันธกิจ
- ๒. การพัฒนาระบบวางแผนและติดตามประเมินผลการใช้กำลังคน
- ๓. การพัฒนาผลผลิตภาพและความคุ้มค่าของกำลังคน
- ๔. การพัฒนาระบบเทคโนโลยีสารสนเทศด้านการบริหารกำลังคน

๓.๓ นโยบายด้านการสร้างและพัฒนาระบบการบริหารจัดการองค์ความรู้

๑. สร้างความรู้และความเข้าใจให้กับบุคลากรเกี่ยวกับกระบวนการและคุณค่าของการจัดการความรู้

๒. ส่งเสริมและสนับสนุนวัฒนธรรมขององค์กรที่เอื้อต่อการแบ่งปันและถ่ายทอดความรู้ระหว่าง บุคลากรอย่างต่อเนื่อง

๓. ส่งเสริมให้มีการพัฒนาระบบจัดการความรู้ เพื่อให้บุคลากรสามารถเข้าถึงองค์ความรู้ต่างๆ ของ องค์กรและเกิดการแลกเปลี่ยนเรียนรู้ได้อย่างมีประสิทธิภาพ

๓.๔ นโยบายด้านภาระงาน

๑. มีการกำหนดภาระงานของบุคลากรทุกคนอย่างชัดเจน

๒. มีการจัดทำคู่มือการปฏิบัติงานของทุกงาน

๓. บุคลากรมีการพัฒนาศึกษา ทำความเข้าใจถึงภาระงานร่วมกันอย่างสม่ำเสมอโดยทุกงานจะต้องมีการประชุมบุคลากรภายในเพื่อเป็นการรายงานผลการดำเนินงาน การแก้ไขปัญหาอุปสรรค และปรับปรุงภาระ งานประจำทุกเดือน

๓.๕ นโยบายด้านระบบสารสนเทศ

๑. ให้ทุกงานในกองใช้ข้อมูลเพื่อวิเคราะห์งานจากแหล่งข้อมูลเดียวกัน

๒. ให้ทุกงานจัดทำฐานข้อมูลด้วยระบบคอมพิวเตอร์ในภารกิจของงานนั้นๆ และหาแนวทางในการ เชื่อมโยงข้อมูลเพื่อใช้ร่วมกัน

๓. ให้มีการปรับปรุงฐานข้อมูลที่รับผิดชอบให้เป็นปัจจุบันอย่างสม่ำเสมอ

๓.๖ นโยบายด้านการมีส่วนร่วมในการบริหาร

๑. มีการประชุมหัวหน้างานกับผู้อำนวยการกองเพื่อเป็นการรายงานผลติดตาม และร่วมแก้ไขปัญหา อุปสรรค ตลอดจนร่วมให้ข้อเสนอแนะต่อการบริหารของหน่วยงานเป็นประจำ

๒. ทุกงานมีการประชุมงาน เพื่อให้บุคลากรมีส่วนร่วมในการพัฒนาและปรับปรุงการปฏิบัติงานร่วมกัน

๓. สนับสนุนและส่งเสริมให้บุคลากรมีส่วนร่วมในกิจกรรม

๔. ส่งเสริมมาตรการการมีส่วนร่วมในการใช้ทรัพยากรร่วมกันอย่างมีประสิทธิภาพ

๕. ส่งเสริมและสนับสนุนการสร้างและใช้องค์ความรู้ในกระบวนการทำงาน เพื่อบุคลากรพัฒนาทักษะ และความชำนาญในการปฏิบัติงานให้บรรลุผลตามพันธกิจขององค์กรให้เกิดประสิทธิภาพสูงสุดและมีศักยภาพ ในการพัฒนาตนเอง

๓.๓/ นโยบายด้านการพัฒนาทรัพยากรบุคคล

๑. มีการสนับสนุนส่งเสริมพัฒนาทรัพยากรบุคคลเพื่อเพิ่มขีดความสามารถในการปฏิบัติงานอย่างต่อเนื่องด้วยการส่งบุคลากรเข้ารับการอบรมในหลักสูตรต่างๆ ที่สอดคล้องกับแผนพัฒนาบุคลากร

๒. สนับสนุนให้บุคลากรได้รับการศึกษาต่อในระดับที่สูงขึ้น

๓. มีการติดตามประเมินผลการพัฒนาบุคลากรทั้งด้านทักษะวิชาการและการรอบรู้และนำมาผลมาเป็น แนวในการปรับปรุงการพัฒนาบุคลากรให้มีประสิทธิภาพอย่างต่อเนื่อง

๓.๔ นโยบายด้านการเงินและงบประมาณ

๑. มีการจัดทำแผนการใช้จ่ายงบประมาณทั้งงบประมาณแผ่นดินและเงินรายได้ ให้เป็นไปตามวัตถุประสงค์และสอดคล้องกับภารกิจของกอง และให้เป็นไปตามแผนปฏิบัติงานประจำปี

๒. มีการจัดทำสรุปรายงานการใช้จ่ายงบประมาณทั้งงบประมาณแผ่นดินและเงินรายได้ ประจำเดือน เวียนให้บุคลากรได้ทราบทุกเดือน

๓. มีการนำเทคโนโลยีมาใช้ในการบริหารจัดการเพื่อให้การดำเนินงานเป็นไประบบการบริหาร และ จัดการตามระบบบัญชีมาใช้

๔. มีการมอบหมายให้บุคลากรมีส่วนร่วมรับผิดชอบและปฏิบัติงานด้วยความโปร่งใส

๓.๕ นโยบายด้านการทำนุบำรุงศิลปวัฒนธรรม

๑. สนับสนุนและส่งเสริมให้บุคลากรมีส่วนร่วมในกิจกรรมด้านการทำนุบำรุงศิลปวัฒนธรรมของท้องถิ่น

๒. จัดทำแผนกิจกรรม/โครงการที่เป็นประโยชน์สอดคล้องกับแผนงานด้านทำนุบำรุงศิลปวัฒนธรรม

๓. ดำเนินการให้ผู้บริหารและบุคลากรตระหนักในกิจกรรมด้านการทำนุบำรุงศิลปวัฒนธรรมที่นำไปสู่ การสร้างสรรค์ รวมทั้งการอนุรักษ์ ฟื้นฟู สืบสานประเพณีและวัฒนธรรม