



แผนดำเนินงาน ประจำปีงบประมาณ ๒๕๖๔



องค์การบริหารส่วนตำบลท่าวังพร้าว
อำเภอสันป่าตอง จังหวัดเชียงใหม่

งานนโยบายและแผน
สำนักงานปลัด

ส่วนที่ ๑

บทนำ

ตามระเบียบกระทรวงมหาดไทย ว่าด้วยการจัดทำแผนพัฒนาขององค์กรปกครองส่วนท้องถิ่น พ.ศ.๒๕๔๘ และที่แก้ไขเพิ่มเติมถึง (ฉบับที่ ๒) พ.ศ. ๒๕๕๙ กำหนดให้องค์กรปกครองส่วนท้องถิ่นจัดทำ แผนพัฒนา และแผนดำเนินงานขององค์กรปกครองส่วนท้องถิ่นซึ่งเป็นการนำแผนพัฒนาไปปฏิบัติ รวมทั้งวางแนวทางให้การปฏิบัติบรรลุวัตถุประสงค์ตามโครงการที่กำหนดไว้ในแผนพัฒนาสามปี สำหรับ แผนการดำเนินงานนั้นมีจุดมุ่งหมายเพื่อแสดงถึงรายละเอียดแผนงาน โครงการพัฒนา และกิจกรรมที่ ดำเนินการจริงทั้งหมดในพื้นที่ขององค์กรปกครองส่วนท้องถิ่นประจำปีงบประมาณนั้น ทำให้แนวทางใน การดำเนินงานในปีงบประมาณนั้นขององค์กรปกครองส่วนท้องถิ่นมีความชัดเจนในการปฏิบัติมากขึ้น มี การประสานและบูรณาการ การทำงานกับหน่วยงานและการจำแนกรายละเอียดต่าง ๆ ของแผนงาน โครงการในแผนการดำเนินงานจะทำให้การติดตามประเมินผลเมื่อสิ้นปีงบประมาณมีความสะดวกมาก ยิ่งขึ้นอีกด้วย จากระเบียบกระทรวงมหาดไทยว่าด้วยการจัดทำแผนพัฒนาขององค์กรปกครองส่วน ท้องถิ่น พ.ศ.๒๕๔๘ และที่แก้ไขเพิ่มเติมถึง (ฉบับที่ ๒) พ.ศ. ๒๕๕๙ หมวด ๕ ข้อ ๒๖ และ ข้อ ๒๗ ได้ กำหนดให้องค์กรปกครองส่วนท้องถิ่นจัดทำแผนการดำเนินงานโดยมีขั้นตอน ดังต่อไปนี้

ข้อ ๒๖ การจัดทำแผนการดำเนินงานให้ดำเนินการตามระเบียบนี้ โดยมีขั้นตอนดำเนินการ ดังนี้

(๑) คณะกรรมการสนับสนุนการจัดทำแผนพัฒนารวบรวมแผนงานโครงการพัฒนาขององค์กร ปกครองส่วนท้องถิ่น หน่วยงานราชการส่วนกลาง ส่วนภูมิภาค รัฐวิสาหกิจและหน่วยงานอื่น ๆ ที่ ดำเนินการในพื้นที่ขององค์กรปกครองส่วนท้องถิ่น แล้วจัดทำร่างแผนการดำเนินงาน เสนอ คณะกรรมการพัฒนาท้องถิ่น

(๒) คณะกรรมการพัฒนาท้องถิ่นพิจารณาร่างแผนการดำเนินงาน แล้วเสนอผู้บริหารท้องถิ่น ประกาศเป็นแผนดำเนินงาน ทั้งนี้ให้ปิดประกาศแผนการดำเนินงานภายในสิบห้าวันนับแต่วันที่ประกาศ เพื่อให้ประชาชนในท้องถิ่นทราบโดยทั่วกันและต้องปิดประกาศไว้อย่างน้อยสามสิบวัน

ระยะเวลาในการจัดทำแผนดำเนินงาน

ข้อ ๒๗ แผนการดำเนินงานให้จัดทำให้เสร็จภายในสามสิบวันนับแต่วันที่ประกาศใช้งบประมาณ รายจ่ายประจำปี งบประมาณรายจ่ายเพิ่มเติม งบประมาณจากเงินสะสม หรือได้รับแจ้งแผนงาน/ โครงการจากหน่วยราชการส่วนกลาง ส่วนภูมิภาค รัฐวิสาหกิจ หรือหน่วยงานอื่น ๆ ที่ต้องดำเนินงานใน พื้นที่องค์กรปกครองส่วนท้องถิ่นในปีงบประมาณนั้น

การขยายเวลาการจัดทำแผนและแก้ไขแผนดำเนินงานเป็นอำนาจของผู้บริหารท้องถิ่น

แนวทางในการจัดทำแผนการดำเนินงาน

แผนการดำเนินงานเป็นเครื่องมือสำคัญในการบริหารงานของผู้บริหารท้องถิ่น เพื่อควบคุมการ ดำเนินงานให้เป็นไปอย่างเหมาะสมและมีประสิทธิภาพรวมทั้งยังเป็นเครื่องมือในการติดตามการ ดำเนินงาน และการประเมินผลการปฏิบัติงาน ดังนั้นแผนดำเนินงานจึงมีแนวทางในการจัดทำ ดังนี้

๑. เป็นแผนที่แยกรายละเอียดจากแผนพัฒนาสามปี และมีลักษณะเป็นการดำเนินการ (Action Plan)

๒. แสดงถึงรายละเอียดโครงการ งบประมาณ ระยะเวลาดำเนินการที่ชัดเจนและดำเนินงานจริง

๓. เป็นรวมข้อมูลจากทุกหน่วยงานที่จะเข้ามาดำเนินการในพื้นที่องค์การบริหารส่วนตำบลท่าวัง
พร้าว

วัตถุประสงค์ของแผนดำเนินงาน

๑. เพื่อให้การปฏิบัติงานเป็นไปอย่างมีเป้าหมายตามยุทธศาสตร์และบรรลุมิติวัตถุประสงค์ของ
โครงการ/กิจกรรมที่ตั้งไว้
๒. เพื่อให้การตรวจสอบและติดตามการดำเนินงานมีความชัดเจน
๓. เพื่อให้ทราบถึงความก้าวหน้าของกิจกรรม/โครงการ
๔. เพื่อให้ทราบถึงความก้าวหน้าของการดำเนินงานในแต่ละไตรมาส
๕. เพื่อให้การติดตามและประเมินผลการดำเนินงานได้ชัดเจน
๖. เพื่อเพิ่มความชัดเจนในการปฏิบัติงาน ลดความซ้ำซ้อนของโครงการต่าง ๆ
๗. เพื่อกำหนดหัววงระยะเวลาในการดำเนินงานโครงการกิจกรรมต่าง ๆ ของ อบต.

ขั้นตอนการจัดทำแผนการดำเนินงาน

ขั้นตอนที่ ๑ การเก็บรวบรวมข้อมูล

คณะกรรมการสนับสนุนการจัดทำแผนพัฒนาท้องถิ่นเก็บรวบรวมข้อมูลโครงการ/
กิจกรรมที่มีการดำเนินการจริงในพื้นที่องค์การบริหารส่วนตำบลท่าวังพร้าว ซึ่งจะมีทั้งโครงการ/กิจกรรม
ขององค์การบริหารส่วนตำบลท่าวังพร้าวและโครงการ/กิจกรรมที่หน่วยงานอื่นจะเข้ามาดำเนินการใน
พื้นที่ โดยข้อมูลดังกล่าวอาจตรวจสอบได้จากหน่วยงานในพื้นที่ และตรวจสอบจากแผนปฏิบัติการ
พัฒนาจังหวัด/อำเภอแบบบูรณาการ

ขั้นตอนที่ ๒ การจัดทำร่างแผนการดำเนินงาน

คณะกรรมการสนับสนุนการจัดทำแผนพัฒนาท้องถิ่นจัดทำร่างแผนการดำเนินงานโดย
พิจารณาจัดหมวดหมู่ให้สอดคล้องกับยุทธศาสตร์ และแนวทางการพัฒนาของท้องถิ่นที่กำหนดไว้ในแผน
ยุทธศาสตร์การพัฒนาขององค์กรปกครองส่วนท้องถิ่น โดยมีเค้าโครงการดำเนินงาน ๒ ส่วน คือ

ส่วนที่ ๑ บทนำ องค์ประกอบ ประกอบด้วย

- บทนำ
- วัตถุประสงค์แผนการดำเนินงาน
- ขั้นตอนการจัดทำแผนการดำเนินงาน
- ประโยชน์ของแผนการดำเนินงาน

ส่วนที่ ๒ บัญชีโครงการ/กิจกรรม องค์ประกอบ ประกอบด้วย

- บัญชีสรุปจำนวนโครงการและงบประมาณ (ผด.๑)
- บัญชีโครงการ/กิจกรรม/งบประมาณ (ผด.๒)
- บัญชีจำนวนครุภัณฑ์สำหรับที่ไม่ได้ดำเนินการตามโครงการพัฒนา
ท้องถิ่น (ผด.๒/๑)

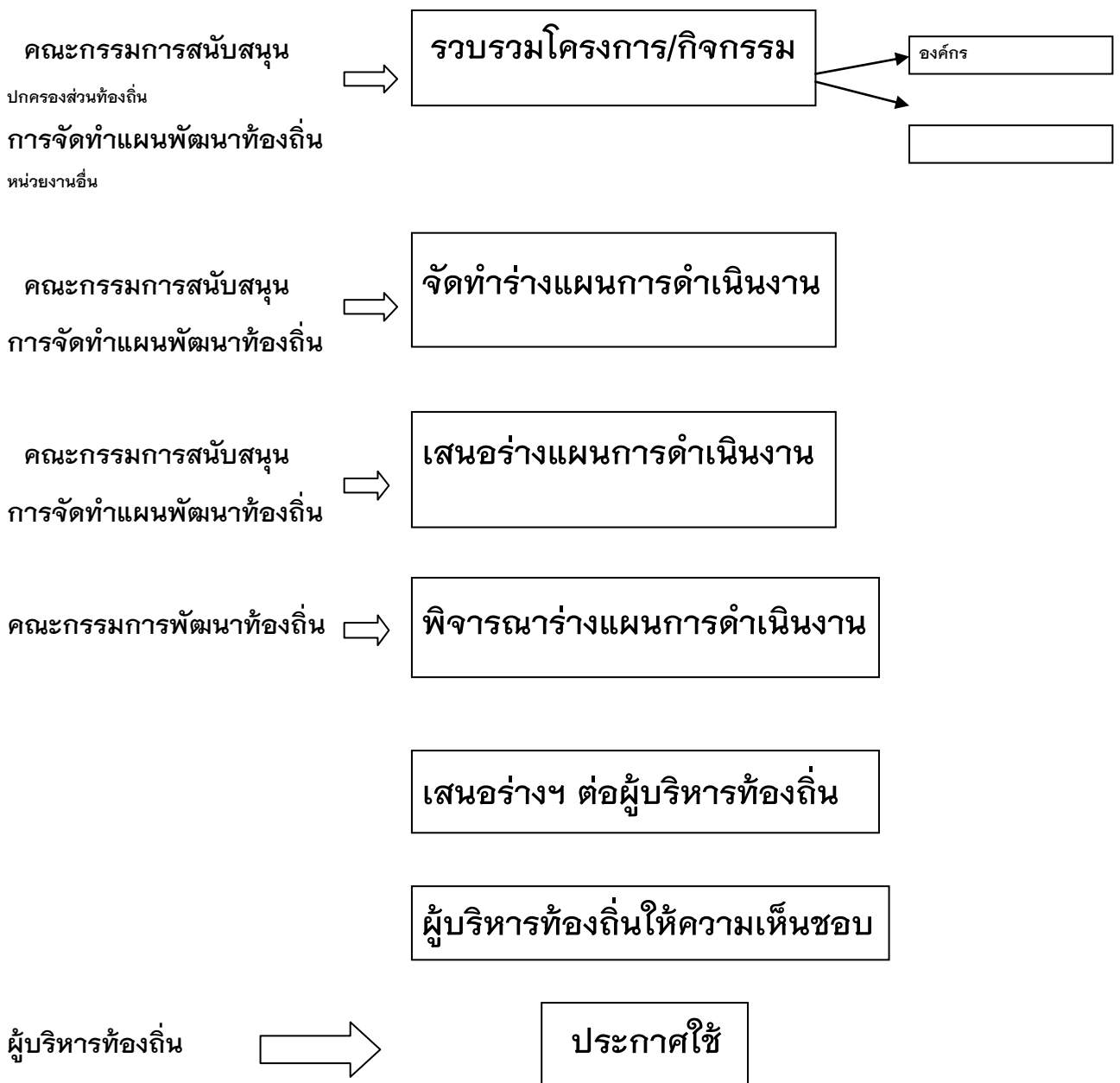
ขั้นตอนที่ ๓ การประกาศแผนการดำเนินงาน

คณะกรรมการสนับสนุนการจัดทำแผนพัฒนาท้องถิ่นนำร่างแผนการดำเนินงานเสนอ
ผู้บริหารท้องถิ่นเพื่อประกาศใช้ การประกาศใช้แผนการดำเนินงานให้องค์การบริหารส่วนตำบลท่าวัง
พร้าว จัดทำประกาศ เรื่อง การใช้แผนการดำเนินงานประจำปีงบประมาณ พ.ศ.๒๕๖๔ เพื่อปิดประกาศ
โดยเปิดเผยให้ประชาชนทราบโดยทั่วกันและสามารถตรวจสอบได้

ประโยชน์ของแผนดำเนินงาน

๑. การดำเนินงานเป็นไปตามกรอบนโยบายและยุทธศาสตร์แนวทางที่วางไว้
๒. การดำเนินงานตามโครงการ/กิจกรรม ขององค์การบริหารส่วนตำบลท่าวังพร้าว เป็นไปตามเป้าหมายและบรรลุวัตถุประสงค์ที่ตั้งไว้
๓. สามารถตรวจสอบและติดตามการดำเนินงานได้ชัดเจน
๔. สามารถทราบถึงความก้าวหน้าของโครงการ และแก้ไขปัญหาให้กับประชาชนได้อย่างแท้จริง
๕. ทราบถึงผลการดำเนินงานในแต่ละไตรมาส
๖. สามารถติดตาม และประเมินประสิทธิภาพประสิทธิผลที่เกิดขึ้นจริงเพื่อให้การใช้งบประมาณเป็นไปอย่างคุ้มค่าเกิดประโยชน์สูงสุดและประหยัด

จากขั้นตอนการจัดทำแผนดำเนินงานข้างต้นสามารถเขียนเป็นแผนภูมิได้ ดังนี้



ประโยชน์ของแผนการดำเนินงาน

๑. ทำให้การดำเนินงานแผนงาน /โครงการพัฒนาในปีงบประมาณ มีความชัดเจนในการปฏิบัติมากขึ้น
๒. มีความสะดวกในการติดตามประเมินผลการนำไปปฏิบัติ มีความสะดวกและมีประสิทธิภาพ
๓. เพื่อให้การใช้จ่ายงบประมาณในแต่ละปีของหน่วยงานเป็นไปอย่างมีประสิทธิภาพ
๔. ทราบถึงจำนวนงบประมาณที่ต้องจ่ายจริงในแต่ละปี
๕. สามารถบริหารเวลาในการดำเนินงานโครงการของทุกส่วนขององค์การบริหารส่วนตำบลท่าวังพร้าว
๖. สามารถนำแผนการปฏิบัติการ มาวิเคราะห์ปัญหาอันเกิดจากการดำเนินโครงการต่างๆ ตามงบประมาณในปีงบประมาณ ๒๕๖๔ ได้อย่างถูกต้อง

ส่วนที่ ๒

บัญชีสรุปจำนวนโครงการพัฒนาท้องถิ่น กิจกรรมและงบประมาณ

แผนการดำเนินงานประจำปีงบประมาณ ๒๕๖๔

องค์การบริหารส่วนตำบลท่าวังพร้าว อำเภอสันป่าตอง จังหวัดเชียงใหม่

ยุทธศาสตร์/แผนงาน	จำนวนโครงการ ที่ดำเนินการ	คิดเป็นร้อยละ โครงการทั้งหมด	จำนวน งบประมาณ	คิดเป็นร้อยละของ งบประมาณทั้งหมด	หน่วยงาน รับผิดชอบหลัก
๑.ยุทธศาสตร์การพัฒนาโครงสร้างพื้นฐาน					
๑.๑ แผนงานเคหะและชุมชน	๖	๗.๖๙	๑,๙๔๕,๒๐๐	๙.๖๕	กองช่าง
รวม	๖	๗.๖๙	๑,๙๔๕,๒๐๐	๙.๖๕	
๒.ยุทธศาสตร์การสร้างควมมั่งคั่งอย่างยั่งยืนตาม					
แนวทางเศรษฐกิจพอเพียง					
๒.๑ แผนงานบริหารงานทั่วไป	๑	๑.๒๘	๒๒,๐๐๐	๐.๑๑	สำนักงานปลัด
๒.๒ แผนงานการเกษตร	๑	๑.๒๘	๓๐,๐๐๐	๐.๑๕	สำนักงานปลัด
๒.๓ แผนงานสร้างความเข้มแข็งของชุมชน	๒	๒.๕๖	๑๐,๐๐๐	๐.๐๕	สำนักงานปลัด
๒.๔ แผนงานการศึกษา	๑	๑.๒๘	๓,๐๐๐	๐.๐๑	กองการศึกษา
รวม	๕	๖.๔๑	๖๕,๐๐๐	๐.๓๒	

๓. ยุทธศาสตร์การดำรงความเป็นฐานทรัพยากร					
ธรรมชาติ สิ่งแวดล้อม และพลังงานสะอาด					
๓.๑ แผนงานบริหารงานทั่วไป	๒	๒.๔๗	๓๐,๐๐๐	๐.๑๕	สำนักงานปลัด
๓.๓ แผนงานสาธารณสุข	๒	๒.๔๗	๔๔๐,๐๐๐	๒.๑๘	สำนักงานปลัด
๓.๓ แผนงานการศึกษา	๑	๑.๒๓	๕,๐๐๐	๐.๐๒	สำนักงานปลัด
รวม	๕	๖.๑๗	๔๗๕,๐๐๐	๒.๓๖	
๔. ยุทธศาสตร์การสร้างสังคมอยู่เย็นเป็นสุข					
๔.๑ แผนงานการศึกษา	๕	๖.๔๑	๑๘๖,๑๙๓	๐.๙๒	กองการศึกษา
๔.๒ แผนงานงบกลาง	๔	๕.๑๓	๕,๕๓๗,๖๐๐	๒๗.๔๘	สำนักงานปลัด
๔.๓ แผนงานสาธารณสุข	๓	๘.๙๗	๑๓๐,๐๐๐	๐.๖๕	สำนักงานปลัด
๔.๔ แผนงานสังคมสงเคราะห์	๒	๒.๕๖	๕๐,๐๐๐	๐.๒๐	สำนักงานปลัด
๔.๕ แผนงานสร้างความเข้มแข็งของชุมชน	๑	๑.๒๘	๑๕,๐๐๐	๐.๐๗	สำนักงานปลัด
๔.๖ แผนงานการศาสนา วัฒนธรรม และ นันทนาการ	๔	๕.๑๓	๑๕๐,๐๐๐	๐.๗๔	กองการศึกษา
รวม	๒๓	๒๙.๔๙	๖,๐๕๘,๗๙๓	๓๐.๐๗	

๕. ยุทธศาสตร์การอนุรักษ์ฟื้นฟู สืบสาน ศิลปะ					
วัฒนธรรมจารีตประเพณีและภูมิปัญญาท้องถิ่น					
๕.๑ แผนงานการศาสนา วัฒนธรรม และ นันทนาการ	๑๐	๑๒.๓๕	๒๓๖,๐๐๐	๑.๑๓	กองการศึกษา
๕.๒ แผนงานบริหารงานทั่วไป	๑	๑.๒๓	๑๐,๐๐๐	๐.๐๕	สำนักงานปลัด
รวม	๑๑	๑๔.๑๐	๒๔๖,๐๐๐	๑.๒๒	
๖. ยุทธศาสตร์สร้างความมั่นคงปลอดภัย และ ความ					
สงบสุขของประชาชน					
๖.๑ แผนงานรักษาความสงบภายใน	๑	๑.๒๘	๑๕,๐๐๐	๐.๐๓	สำนักงานปลัด
๖.๒ แผนงานสร้างความเข้มแข็งของชุมชน	๑	๑.๒๘	๑๕,๐๐๐	๐.๐๓	สำนักงานปลัด
รวม	๒	๒.๕๖	๓๐,๐๐๐	๐.๑๕	
๗. ยุทธศาสตร์การสร้างประสิทธิภาพ ความ โปร่งใส					
เป็นประชาธิปไตยและเป็นธรรมในการให้บริการ					
๗.๑ แผนงานสถิติและวิชาการ	๑	๑.๒๘	๒๐,๐๐๐	๐.๑๐	สำนักงานปลัด

๓/๒ แผนงานบริหารงานทั่วไป	๕	๖.๕๑	๑๕๓,๐๐๐	๐.๓๘	สำนักงานปลัด
๓/๓ แผนงานสาธารณสุข	๑	๑.๒๘	๑๔๔,๐๐๐	๐.๓๑	สำนักงานปลัด
๓/๔ แผนงานสร้างความเข้มแข็งของชุมชน	๑	๑.๒๘	๕๐,๐๐๐	๐.๒๐	สำนักงานปลัด
๓/๕ แผนงานการศาสนาวัฒนธรรมและ นันทนาการ	๑	๑.๒๘	๓๐,๐๐๐	๐.๑๕	สำนักงานปลัด
รวม	๙	๑๑.๕๔	๓๙๑,๐๐๐	๑๖.๕๒	
รวมทั้งสิ้น	๖๑	๑๐๐	๙,๒๑๐,๙๙๓	๖๑.๑๕๑๖๖๒๕	