



แผนพัฒนาท้องถิ่น

พ.ศ. ๒๕๖๑ - ๒๕๖๕



องค์การบริหารส่วนตำบลท่าวังพร้าว

อำเภอสันป่าตอง จังหวัดเชียงใหม่

งานนโยบายและแผน

สำนักงานปลัด

คำนำ

เนื่องด้วยพระราชบัญญัติสภาตำบล พ.ศ. ๒๕๓๗/ แก้ไขเพิ่มเติมถึง (ฉบับปัจจุบัน) และพระราชบัญญัติกำหนดแผนและขั้นตอนการกระจายอำนาจให้แก่องค์กรปกครองส่วนท้องถิ่น พ.ศ. ๒๕๔๒ หมวด ๒ มาตรา ๑๖ (๑) ประกอบกับระเบียบกระทรวงมหาดไทย ว่าด้วยการจัดทำแผนพัฒนาขององค์กรปกครองส่วนท้องถิ่น (ฉบับที่ ๒) พ.ศ. ๒๕๕๙ ได้กำหนดให้องค์กรปกครองส่วนท้องถิ่น มีอำนาจและหน้าที่ในการจัดทำแผนพัฒนาท้องถิ่นของตนเอง แผนพัฒนาท้องถิ่นนั้น หมายถึงแผนพัฒนาท้องถิ่นสี่ปีขององค์กรปกครองส่วนท้องถิ่น โดยคณะกรรมการพัฒนาท้องถิ่นจัดประชุมประชาคมท้องถิ่น ส่วนราชการ และรัฐวิสาหกิจที่เกี่ยวข้อง เพื่อแจ้งแนวทางพัฒนาท้องถิ่น รับทราบปัญหา ความต้องการ ประเด็น การพัฒนาและประเด็นที่เกี่ยวข้องตลอดจนความช่วยเหลือทางวิชาการ และแนวทางปฏิบัติที่เหมาะสมกับสภาพพื้นที่เพื่อนำมากำหนดแนวทางการจัดทำแผนพัฒนาท้องถิ่นสี่ปี โดยให้นำข้อมูลพื้นฐานในการพัฒนาจากหน่วยงานต่างๆ และข้อมูลในแผนพัฒนาหมู่บ้านหรือแผนชุมชนมาพิจารณาประกอบการจัดทำแผนพัฒนาท้องถิ่นสี่ปี

เพื่อให้การดำเนินการให้เป็นไปตามกฎหมายดังกล่าว จึงต้องจัดทำแผนพัฒนาท้องถิ่น (พ.ศ. ๒๕๖๑ - ๒๕๖๕) ขึ้น เพื่อใช้เป็นเครื่องมือในการจัดทำงบประมาณรายจ่ายประจำปี และพร้อมที่จะนำไปสู่การปฏิบัติและสามารถใช้ในการประสานแผนการพัฒนาท้องถิ่นได้อย่างมีประสิทธิภาพและประสิทธิผล ตามนโยบายที่คณะผู้บริหารหวังที่จะทำให้เกิดการพัฒนาในท้องถิ่น

องค์การบริหารส่วนตำบลท่าวังพร้าว จึงหวังเป็นอย่างยิ่งว่าแผนพัฒนาท้องถิ่น (พ.ศ. ๒๕๖๑ - ๒๕๖๕) องค์การบริหารส่วนตำบล ฉบับนี้จะเป็นแนวทางในการพัฒนาองค์การบริหารส่วนตำบลท่าวังพร้าวที่มีประสิทธิภาพและตอบสนองความต้องการของประชาชนอย่างแท้จริงต่อไป

องค์การบริหารส่วนตำบลท่าวังพร้าว

อนุมัติ



(นายณวัฒน์ สิงห์กันท์)

นายกองค์การบริหารส่วนตำบลท่าวังพร้าว

ส่วนที่ ๑

สภาพทั่วไปและข้อมูลพื้นฐาน

ส่วนที่ ๑ สภาพทั่วไปและข้อมูลพื้นฐาน

๑. ด้านกายภาพ

๑.๑ ที่ตั้งของหมู่บ้านหรือชุมชนหรือตำบล

ตำบลท่าวังพร้าว อำเภอสันป่าตอง จังหวัดเชียงใหม่ ครอบคลุมพื้นที่ ๔ หมู่บ้าน ได้แก่ หมู่ที่ ๔ บ้านทุ่งหลุก หมู่ที่ ๕ บ้านท่าวังพร้าว หมู่ที่ ๖ บ้านสันควงคำ หมู่ที่ ๗ บ้านต้นแห่น้อย โดยมีพื้นที่รวมทั้งสิ้น ๖.๒๕ ตารางกิโลเมตร หรือประมาณ ๓,๙๐๖.๒๕ ไร่ มีความหนาแน่นเฉลี่ย ๔๕๓.๙๐ คน/ตารางเมตร ตั้งอยู่ทางทิศใต้ของอำเภอสันป่าตอง ห่างจากที่ว่าการอำเภอสันป่าตอง ประมาณ ๑๕ กิโลเมตร ตามทางหลวงแผ่นดินหมายเลข ๑๐๘๕ (ถนนสายเชียงใหม่-ฮอด) บริเวณหลักกิโลเมตรที่ ๓๓-๓๕ เลี้ยวซ้ายก่อนถึงสะพานข้ามแม่น้ำแม่ขานประมาณ ๑.๕ กิโลเมตร อยู่ทางขวามือซึ่งเป็นที่ตั้งของตำบลท่าวังพร้าว ห่างจากจังหวัดเชียงใหม่ ๓๗ กิโลเมตร

๑.๒ ลักษณะภูมิประเทศ

พื้นที่ส่วนใหญ่เป็นที่ราบลุ่มปากแม่น้ำปิงและลำน้ำแม่ขาน ไม่มีป่าไม้และภูเขา แหล่งน้ำที่สำคัญ ได้แก่ แม่น้ำปิง ไหลผ่านหมู่ที่ ๕ และหมู่ที่ ๖ แม่น้ำขานไหลผ่านหมู่ที่ ๔ และหมู่ที่ ๗ จุดที่แม่น้ำปิงเชื่อมกับแม่น้ำขาน อยู่บริเวณหมู่ที่ ๖ บ้านสันควงคำ ไหลผ่านหมู่ที่ ๕ เพื่อกักเก็บน้ำไว้ใช้ในช่งฤดูแล้งเพื่อใช้ในการเกษตร พื้นที่มีความอุดมสมบูรณ์เหมาะสมแก่การทำเกษตร พื้นที่เพาะปลูก ได้แก่ ข้าว พืชไร่ ไม้ผลและไม้ยืนต้น มีผลผลิตปานกลางถึงสูง

๑.๓ ลักษณะภูมิอากาศ

มีสภาพภูมิอากาศโดยทั่วไป แบบมรสุม มี ๓ ฤดู ฤดูร้อน ฤดูฝน ฤดูหนาว อุณหภูมิต่ำสุด ประมาณ ๔-๕ องศาเซลเซียส ฤดูร้อนอุณหภูมิสูงสุดประมาณ ๓๕-๔๐ องศาเซลเซียส ฤดูฝนอยู่ระหว่างเดือนกรกฎาคมถึงเดือนตุลาคม โดยปริมาณน้ำฝนจะสูงสุดในช่วงเดือนกันยายน โดยรวมอากาศจะเย็นสบายตลอดทั้งปี

๑.๔ ลักษณะของดิน

ด้านการใช้ประโยชน์ที่ดินปัจจุบัน

ตำบลท่าวังพร้าว มีพื้นที่รวมทั้งสิ้น ๑๑.๖๙ ตารางกิโลเมตร หรือ ๗,๓๐๖.๒๕ ไร่ เป็นพื้นที่ใช้ประโยชน์เพื่อการอยู่อาศัย พาณิชยกรรม อุตสาหกรรม และประโยชน์สาธารณะต่าง ๆ ประมาณ ๔,๓๗๓.๒๕ ไร่ คิดเป็นสัดส่วนร้อยละ ๕๙.๘๖ และเป็นพื้นที่เกษตรกรรมประมาณ ๒,๙๓๓ ไร่ คิดเป็นสัดส่วนร้อยละ ๔๐.๑๔

ที่มา : ข้อมูลพื้นที่เกษตรกรรม สำนักงานเกษตรอำเภอสันป่าตอง ๒๕๕๙

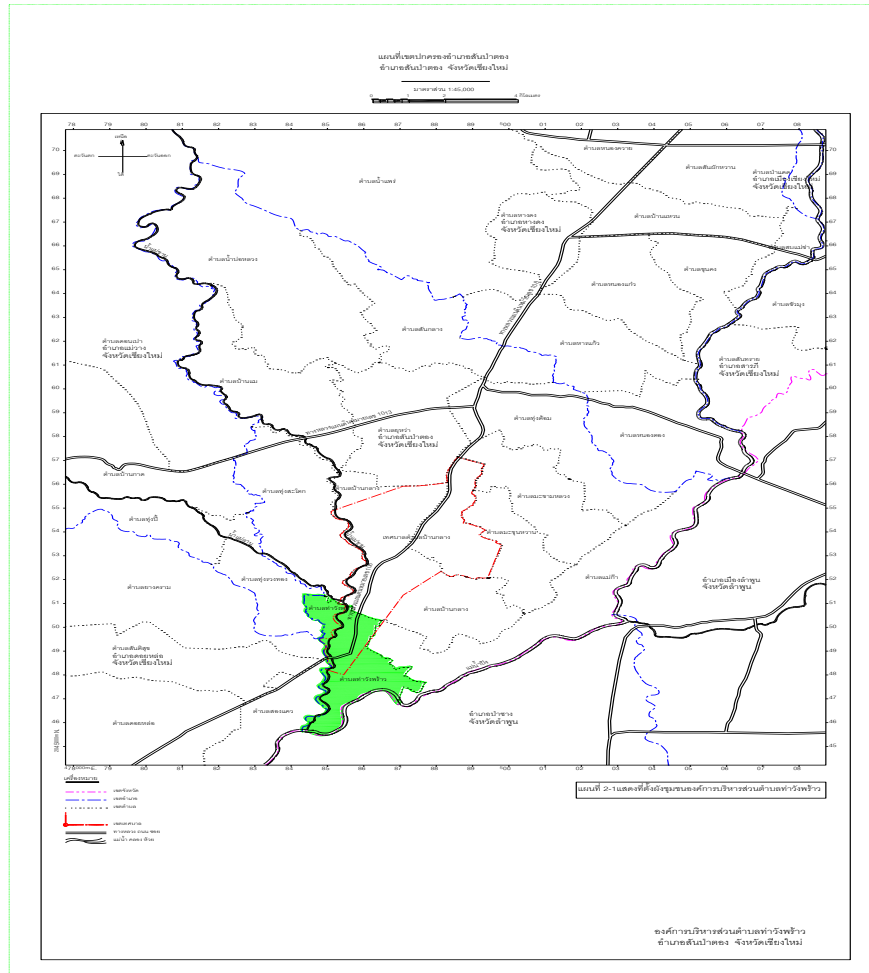
๒. ด้านการเมือง/การปกครอง

๒.๑ เขตการปกครอง

ทิศ	ติดต่อกับ	ตำบล
ทิศเหนือ	ติดต่อกับ	ตำบลบ้านกลาง อำเภอสันป่าตอง จังหวัดเชียงใหม่
ทิศใต้	ติดต่อกับ	ตำบลบ้านเรื่อน อำเภอป่าซาง จังหวัดลำพูน
ทิศตะวันออก	ติดต่อกับ	ตำบลแม่ก้า อำเภอสันป่าตอง จังหวัดเชียงใหม่
ทิศตะวันตก	ติดต่อกับ	ตำบลสันติสุข และตำบลสองแคว อำเภอคอดอยหล่อจังหวัดเชียงใหม่

แผนที่แสดงอาณาเขตการปกครองและขอบเขตหมู่บ้านองค์การบริหารส่วนตำบลท่าวังพร้าว

PAPER A1 (594 mm. x 841 mm.) on MAP SCALE 1:45000



๒.๒ การเลือกตั้ง

ประชาชนในแต่ละหมู่บ้านสามารถเลือกตัวแทนเข้ามาบริหาร อบต. ได้โดยตรงโดยการเลือกตั้งนายก อบต. และสมาชิกสภา อบต. การเลือกตั้งนายก อบต. ถือเขตองค์การบริหารส่วนตำบลเป็นเขตเลือกตั้ง ผู้มีสิทธิเลือกตั้งออกเสียงลงคะแนนเลือกผู้สมัครนายก อบต. ได้ ๑ คน

สภาองค์การบริหารส่วนตำบลประกอบด้วยสมาชิก สภาองค์การบริหารส่วนตำบล จำนวนเขตเลือกตั้งละหนึ่งคน ซึ่งเลือกตั้งขึ้นโดยราษฎรผู้มีสิทธิเลือกตั้ง ในแต่ละเขตเลือกตั้งในเขตองค์การบริหารส่วนตำบลนั้น ให้ถือเขตหมู่บ้านเป็นเขตเลือกตั้ง เว้นแต่หมู่บ้านใดมีราษฎรตามหลักฐานการทะเบียนราษฎรไม่ถึงยี่สิบห้าคน ให้รวมหมู่บ้านนั้นกับหมู่บ้านที่มีพื้นที่ติดต่อกันและเมื่อรวมกันแล้วจะมีราษฎร ถึงยี่สิบห้าคนเป็นเขตเลือกตั้งเดียวกัน การนับจำนวนราษฎรดังกล่าวให้นับ ณ วันที่ ๑ มกราคม ของปีที่มีการเลือกตั้ง การรวมหมู่บ้านเป็นเขตเลือกตั้งตามวรรคสองให้นายอำเภอเป็นผู้ดำเนินการและประกาศ ให้ประชาชนทราบภายในวันที่ ๓๑ มกราคม ของปีที่มีการเลือกตั้ง เว้นแต่เป็นกรณีที่เป็นกรณีการเลือกตั้งแทนตำแหน่งที่ว่าง หรือมีการเลือกตั้งภายในเดือนมกราคม ให้ถือเขตเลือกตั้งที่ได้ประกาศไว้ในการเลือกตั้งครั้งสุดท้าย

๓. ประชากร

๓.๑ ข้อมูลเกี่ยวกับจำนวนประชากร

จำนวน ๔ หมู่บ้าน (ปี พ.ศ. ๒๕๖๒)				
หมู่ที่	ชื่อหมู่บ้าน	จำนวนครัวเรือน	หญิง (คน)	ชาย (คน)
๑	ทุ่งหลุก	๑๔๕	๒๑๑	๑๘๘
๒	ท่าวังพร้าว	๒๒๑	๒๕๑	๒๒๒
๓	สันควงคำ	๑๓๑	๑๘๒	๑๓๖
๔	ต้นแหนน้อย	๒๔๔	๓๓๑	๒๙๖
รวมทั้งสิ้น		๗๕๐	๙๗๕	๘๔๒

หมายเหตุ : ข้อมูลจากสำนักทะเบียนอำเภอสันป่าตอง ณ เดือน กุมภาพันธ์ พ.ศ. ๒๕๖๒

๓.๒ ช่วงอายุและจำนวนประชากร

ประชากร ขององค์การบริหารส่วนตำบลท่าวังพร้าว (ปี พ.ศ. ๒๕๖๒)			
ประชากร	หญิง	ชาย	ช่วงอายุ
จำนวนประชากรเยาวชน	๑๑๖	๑๒๘	อายุต่ำกว่า ๑๘ ปี
จำนวนประชากร	๕๓๙	๕๑๓	อายุ ๑๘ - ๖๐ ปี
จำนวนประชากรผู้สูงอายุ	๒๙๑	๒๓๒	อายุมากกว่า ๖๐ ปี
รวม	๙๔๖	๘๗๓	ทั้งสิ้น ๑,๘๒๓ คน

หมายเหตุ : ข้อมูลจากสำนักทะเบียนอำเภอสันป่าตอง ณ เดือน พฤษภาคม พ.ศ. ๒๕๖๒

๔. สภาพทางสังคม

๔.๑ การศึกษา

๑. ศูนย์พัฒนาเด็กเล็ก จำนวน ๑ แห่ง

ตั้งอยู่ที่ หมู่ที่ ๔ บ้านทุ่งหลุก ตำบลท่าวังพร้าว

๒. ห้องสมุด จำนวน ๑ แห่ง ได้แก่

ห้องสมุดการศึกษานอกโรงเรียน ตั้งอยู่ที่ ๔ บ้านทุ่งหลุก ตำบลท่าวังพร้าว

ที่มา : กองการศึกษา องค์การบริหารส่วนตำบลท่าวังพร้าว

๔.๒ สาธารณสุข

เขตองค์การบริหารส่วนตำบลท่าวังพร้าว มีสถานบริการด้านสาธารณสุข ดังนี้

- มีโรงพยาบาลส่งเสริมสุขภาพประจำตำบล ๑ แห่ง คือ โรงพยาบาลส่งเสริมสุขภาพตำบลบ้าน ทุ่งหลุก ตั้งอยู่บริเวณหมู่ที่ ๔ ให้บริการด้านสาธารณสุขแก่ประชาชนในตำบลท่าวังพร้าวทั้งตำบล จำนวน บุคลากรสาธารณสุข จำนวน ๓ คน โรคที่เจ็บป่วยกันมาก ได้แก่ โรคความดันโลหิตสูง ติดเชื้อระบบทางเดินหายใจ เบาหวาน โรคเกี่ยวกับระบบกล้ามเนื้อ โรคระบบทางเดินอาหาร นอกจากนี้ยังมีศูนย์สาธารณสุขมูลฐานประจำหมู่บ้านทุกหมู่บ้าน สาเหตุการป่วย (กลุ่มโรค) ๕ อันดับโรคของโรงพยาบาลส่งเสริมสุขภาพประจำตำบลบ้านทุ่งหลุก

๑. โรคความดันโลหิตสูง
๒. โรคติดเชื้อระบบทางเดินหายใจ
๓. โรคเบาหวาน
๔. โรคระบบกล้ามเนื้อ รวมโครงร่างและเนื้อเยื่อเสริม
๕. โรคระบบทางเดินอาหาร

ที่มา : โรงพยาบาลส่งเสริมสุขภาพประจำตำบลบ้านทุ่งหลุก ข้อมูล ในปีงบประมาณ ๒๕๖

๔.๓ อาชญากรรม

- ไม่มีอาชญากรรมในพื้นที่

๔.๔ ยาเสพติด

ยาเสพติดในพื้นที่ตำบลท่าวังพร้าวเกิดขึ้นค่อนข้างน้อย ทางองค์การบริหารส่วนตำบลท่าวังพร้าวให้ความสำคัญโดยได้จัดให้มีโครงการรณรงค์ป้องกันให้ความรู้กับประชาชนในพื้นที่รวมถึงเยาวชนทุกปี และบูรณาการให้ความร่วมมือกับทางอำเภอสันป่าตองเพื่อเฝ้าระวังและแก้ไขปัญหายาเสพติดในพื้นที่

๕. ระบบบริการพื้นฐาน

๕.๑ การคมนาคมขนส่ง

การคมนาคมทางบก

เส้นทางที่ ๑ : ทางหลวงแผ่นดินหมายเลข ๑๐๘ (เชียงใหม่-ฮอด) แยกจากถนนสายหลักเข้าสู่ถนนองค์การบริหารส่วนจังหวัดเชียงใหม่ เข้าสู่ตำบลท่าวังพร้าว หมู่ที่ ๔ และหมู่ที่ ๕

เส้นทางที่ ๒ : ทางหลวงชนบทหมายเลข ๓๐๒๗ (ท่าวังพร้าว-สันกาหวาฬ) เชื่อมต่อทางหลวงแผ่นดินหมายเลข ๑๑๖ ผ่านหมู่ที่ ๕ บ้านท่าวังพร้าว และตำบลแม่ก้า เชื่อมกับทางหลวงแผ่นดินหมายเลข ๑๐๘ (เชียงใหม่-ฮอด) ผ่านไปอำเภอป่าซาง จังหวัดลำพูน

จุดเด่นของถนน

ถนนแผ่นดินหมายเลข ๓๐๒๗ ผ่านหมู่ที่ ๕ บ้านท่าวังพร้าว เป็นศูนย์กลางชุมชนตำบลท่าวังพร้าว อยู่ที่บ้านท่าวังพร้าว หมู่ที่ ๕ เนื่องจากมีศักยภาพในด้านพาณิชย์และบริการด้านต่าง ๆ รวมทั้งด้านสาธารณูปโภคและสาธารณูปการประกอบกับ มีทางหลวงชนบท ชม. ๓๐๒๗ (ท่าวังพร้าว-สันกาหวาฬ) ตัดผ่านหมู่ที่ ๕ เชื่อมต่อทางหลวงแผ่นดินหมายเลข ๑๑๖ และทางหลวงแผ่นดินหมายเลข ๑๐๘ (เชียงใหม่-ฮอด) ไปอำเภอป่าซาง จังหวัดลำพูน แบ่งระหว่างตำบลแม่ก้าและตำบลท่าวังพร้าว

๕.๒ การไฟฟ้า

ดำเนินการโดยการไฟฟ้าส่วนภูมิภาคอำเภอสันป่าตอง จ่ายกระแสไฟฟ้าทั่วถึงจำนวน ๔ หมู่บ้าน การให้บริการไฟฟ้าภายในครัวเรือน สามารถให้บริการไฟฟ้าประมาณร้อยละ ๑๐๐ ของหมู่บ้าน

๕.๓ การประปา

ปัจจุบันการประปาภายในตำบลท่าวังพร้าวรับผิดชอบและดำเนินการโดยคณะกรรมการหมู่บ้านแต่ละหมู่บ้าน โดยใช้แหล่งน้ำดิบจากน้ำบาดาล คุณภาพน้ำมีสีสนิมเหล็กเจือปนเล็กน้อย แต่สามารถบริโภคได้โดยการกรอง จัดทำประปาหมู่บ้าน มีจำนวน ๔ แห่ง ทั่วทุกครัวเรือน ไม่มีปัญหาขาดแคลนน้ำ

ประปาหมู่บ้าน จำนวน ๔ แห่ง

- ประปาหมู่บ้านทุ่งหลุก ส่งจ่ายน้ำให้ชุมชนในพื้นที่หมู่ที่ ๔
- ประปาหมู่บ้านท่าวังพร้าว ส่งจ่ายน้ำให้ชุมชนในพื้นที่หมู่ที่ ๕
- ประปาหมู่บ้านสันคองคำ ส่งจ่ายน้ำให้ชุมชนในพื้นที่หมู่ที่ ๖
- ประปาหมู่บ้านต้นแห่น้อย ส่งจ่ายน้ำให้ชุมชนในพื้นที่หมู่ที่ ๗

หมายเหตุ : ข้อมูล ณ เดือน พฤษภาคม พ.ศ. ๒๕๖๒

ที่มา : กองช่างองค์การบริหารส่วนตำบลท่าวังพร้าว



๕.๔ โทรศัพท

โดยส่วนใหญ่คนในพื้นที่ใช้โทรศัพท์เคลื่อนที่ระบบ ทรูมูฟ เอไอเอส และ ดีแทคเป็นส่วนใหญ่

๕.๕ ไปรษณีย์หรือการสื่อสารหรือการขนส่ง และวัสดุ ครุภัณฑ์

ใช้บริการขนส่งไปรษณีย์ไทย ที่ตั้งอำเภอสันป่าตอง อำเภอสันป่าตอง จังหวัดเชียงใหม่

๖. ระบบเศรษฐกิจ

๖.๑ การเกษตร

บริเวณเกษตรกรรม เป็นการใช้ที่ดินหลักของพื้นที่ เนื่องจากสภาพภูมิประเทศและสมรรถนะดินเหมาะสมแก่การเพาะปลูก พื้นที่มีความอุดมสมบูรณ์ของแหล่งน้ำ ได้แก่ แม่น้ำปิง แม่น้ำขาน ส่งจ่ายน้ำไปยังหมู่ที่ ๔, ๕, ๖, ๗ บางหมู่บ้านจะเจาะน้ำบาดาลเพื่อใช้น้ำในช่วงฤดูแล้งและทำการเกษตรเพิ่มเติม ปัญหาการขาดน้ำเพื่อการเกษตรในฤดูแล้งยังคงเป็นปัญหาที่ต้องได้รับการแก้ไขเพื่อส่งเสริมการเป็นสาขาการผลิตหลักของตำบลต่อไป ประชากรส่วนใหญ่ประมาณร้อยละ ๗๕ ประกอบอาชีพเกษตรกรรมเป็นหลัก ผลผลิตที่สำคัญ ได้แก่ ลำไย ข้าว ถั่วเหลือง เป็นต้น จะมีพ่อค้าคนกลางมารับซื้อในหมู่บ้านและบางส่วนนำไปขายในตลาดอำเภอสันป่าตอง

๖.๒ การประมง

- ไม่มี

๖.๓ การปศุสัตว์

ประชาชนส่วนใหญ่ในพื้นที่ทำการปศุสัตว์เลี้ยงสุกร และวัวเป็นส่วนใหญ่

๖.๔ การบริการ

สถานประกอบการด้านการบริการ



-โรงแรม จำนวน ๒ แห่ง

๖.๕ การท่องเที่ยว

ในด้านการท่องเที่ยวภายในตำบลท่าวังพร้าว มีสถานที่ท่องเที่ยวเชิงวัฒนธรรม ไทเขิน บ้านต้นแห่น้อยหมู่ที่ ๗ ที่เป็นแหล่งท่องเที่ยวสำคัญภายในตำบลที่ยังคงอนุรักษ์รักษาไว้ซึ่งประเพณีไทเขิน สถาปัตยกรรม การดำรงชีวิตที่เป็นเอกลักษณ์ มีพิพิธภัณฑ์ท้องถิ่นบ้านต้นแห่น้อยที่เล่าถึงเรื่องราวชีวิตของชาวไทเขินในอดีตให้นักท่องเที่ยวได้เยี่ยมชม และมีโฮมสเตย์ให้นักท่องเที่ยวได้มาพัก

๖.๖ อุตสาหกรรม

บริเวณอุตสาหกรรมส่วนใหญ่เป็นการใช้ที่ดินเพื่อประกอบกิจการประเภทอุตสาหกรรม เช่น โรงสีข้าว โรงงานผลิตกระดาษสา โรงงานปูนตราดอกบัว โรงงานอบข้าวโพด โรงอบลำไย โรงงานห้องเย็นหอมหัวใหญ่ โรงพักขยะมูลฝอย

โรงงานผสมปูนซีเมนต์ตราดอกบัว



โรงงานอบข้าวโพด (ก่อสร้างใหม่)



สถานที่พักขยะมูลฝอย



๖.๗ การพาณิชย์และกลุ่มอาชีพ

การรวมกลุ่มอาชีพของชุมชน



กลุ่มเกษตรกรผู้ทำนา



ศูนย์การเรียนรู้ชุมชนบ้านต้นแห่น้อย



กลุ่มแกะสลักแผ่นเงิน

๖.๘ แรงงาน

ประชากรส่วนใหญ่ประมาณร้อยละ ๗๕ ประกอบอาชีพเกษตรกรรมเป็นหลัก ผลผลิตที่สำคัญ ได้แก่ ลำไย ข้าว ถั่วเหลือง เป็นต้น จะมีพ่อค้าคนกลางมารับซื้อในหมู่บ้านและบางส่วนนำไปขายในตลาดอำเภอสันป่าตอง และนอกจากนี้ประชาชนยังประกอบอาชีพนอกภาคการเกษตร ได้แก่ ค้าขาย แรงงานรับจ้าง และส่วนน้อยมีอาชีพรับราชการ พนักงานในหน่วยงานของรัฐ นอกจากนี้มีการรวมกลุ่มแม่บ้านประกอบอาชีพต่าง ๆ เช่น กลุ่มจักสาน กลุ่มร้านค้าสหกรณ์แม่บ้าน กลุ่มพัฒนาอาชีพบ้านทุ่งหลุก (หมู่ที่ ๔) กลุ่มพัฒนาสตรีบ้านท่าวังพร้าว กลุ่มพัฒนาอาชีพบ้านท่าวังพร้าว (หมู่ที่ ๕) กลุ่มจักสานบ้านสันควงคำ (หมู่ที่ ๖) และกลุ่มร้านค้าชุมชนบ้านต้นแห่น้อย-สบวาง (หมู่ที่ ๗) หัตถอุตสาหกรรม การแกะสลักเครื่องเงิน ตีแผ่นโลหะ หมู่ที่ ๕ ผลิตเพื่อนำสินค้าไปจำหน่ายที่บ้านถวาย จังหวัดเชียงใหม่ การผลิตดอกไม้ประดิษฐ์ และกลุ่มทำน้ำพริกตาแดง หมู่ที่ ๗ เป็นต้น

๗. ศาสนา ประเพณี วัฒนธรรม

๗.๑ การนับถือศาสนา

• ชุมชนในเขตพื้นที่ส่วนใหญ่เป็นสังคมชนบท มีวิถีการดำรงชีวิตแบบเรียบง่าย ประชากรมีความใกล้ชิดช่วยเหลือเกื้อกูลกันในชุมชนที่จะทำกิจกรรมต่าง ๆ โดยมีวัดเป็นแหล่งยึดเหนี่ยวจิตใจ มีผู้ใหญ่บ้าน ผู้ช่วยผู้ใหญ่บ้านคอยดูแล ด้านการปกครอง และมีสมาชิกองค์การบริหารส่วนตำบล

แต่ละหมู่บ้าน ทำหน้าที่ประสานในด้านการพัฒนา สนับสนุน ส่งเสริมให้ชุมชนมีอาชีพและรายได้ รวมทั้งคุณภาพชีวิตที่ดีและเข้มแข็งของชุมชน ประชาชนนับถือศาสนาพุทธทั้งหมด มีวัด จำนวน ๔ แห่ง ได้แก่

- ๑. วัดทุ่งหลุก หมู่ที่ ๔
- ๒. วัดท่าวังพร้าว หมู่ที่ ๕
- ๓. วัดสันควงคำ หมู่ที่ ๖
- ๔. วัดดอนชัย หมู่ที่ ๗

๓.๒ ประเพณีและงานประจำปี

องค์การบริหารส่วนตำบลท่าวังพร้าว มีประเพณีท้องถิ่นที่สำคัญ เช่น

- วันขึ้นปีใหม่ มกราคม จัดงานทำบุญตักบาตรข้าวสาร อาหารแห้ง อัญเชิญป้าตอง
- งานไหว้ศาลเจ้าบ้าน เดือนมีนาคม จัดงานของทุกหมู่บ้านในเขตพื้นที่รับผิดชอบ
- วันสงกรานต์ เดือนเมษายน จัดพิธีรดน้ำขอพรผู้ใหญ่และผู้สูงอายุ
- สรงน้ำพระธาตุ เดือนเมษายน และ เดือนพฤษภาคม สรงน้ำพระธาตุวัดต่าง ๆ ในหมู่บ้าน
- ถวายเทียนพรรษา เดือนกรกฎาคม ให้ประชาชนไปทำบุญและถวายเทียนแก่วัดต่าง ๆ ในเขตองค์การบริหารส่วนตำบล
- งานลอยกระทง เดือนพฤศจิกายน จัดให้มีการประกวดกระทงหมู่บ้านในเขตพื้นที่

๓.๓ ภูมิปัญญาท้องถิ่น ภาษาถิ่น

ภาษาพูดเป็นภาษาพื้นบ้าน ชาวบ้านหมู่ที่ ๔, ๕ และ ๖ จะใช้ภาษาคำเมืองในการสื่อสาร ส่วนหมู่ที่ ๗ จะใช้ภาษาไทยถิ่นในการสื่อสาร

๓.๔ สินค้าพื้นเมืองและของที่ระลึก

สินค้าพื้นเมืองส่วนมากเป็นจำพวกผักพื้นบ้าน ของที่ระลึกจะเป็นพวกกระเป๋าย่ามไทยถิ่น

๔. ทรัพยากรธรรมชาติ

๔.๑ น้ำ

■ แหล่งน้ำเพื่อการเกษตร

แม่น้ำปิง แม่น้ำขาน และน้ำบาดาลช่วยในการทำนา และปลูกพืชชนิดอื่น ๆ ในช่วงฤดู

แล้ง

■ แหล่งน้ำธรรมชาติ

แหล่งน้ำธรรมชาติ มีแหล่งน้ำ/ลำห้วย จำนวน ๒ สาย

- ๑. แม่น้ำปิง ไหลผ่านพื้นที่หมู่ที่ ๕ และหมู่ที่ ๖
- ๒. แม่น้ำขาน ไหลผ่านพื้นที่หมู่ที่ ๔ และหมู่ที่ ๗
- ๓. หหนองงู แหล่งน้ำบริเวณหมู่ที่ ๕



แม่น้ำปิง



แม่น้ำขาน



หนองงู

ข้อมูลด้านแหล่งน้ำกิน น้ำใช้ (หรือน้ำเพื่อการอุปโภค บริโภค)

ปัจจุบันการประปาภายในตำบลท่าวังพร้าวรับผิดชอบและดำเนินการโดยคณะกรรมการหมู่บ้านแต่ละหมู่บ้าน โดยใช้แหล่งน้ำดิบจากน้ำบาดาล คุณภาพน้ำมีสนิมเหล็กเจือปนเล็กน้อย แต่สามารถบริโภคได้โดยการกรอง จัดทำประปาหมู่บ้าน มีจำนวน ๔ แห่ง ทั่วทุกครัวเรือน ไม่มีปัญหาขาดแคลนน้ำ ประปาหมู่บ้าน จำนวน ๔ แห่ง

- ประปาหมู่บ้านทุ่งหลุก ส่งจ่ายน้ำให้ชุมชนในพื้นที่หมู่ที่ ๔
- ประปาหมู่บ้านท่าวังพร้าว ส่งจ่ายน้ำให้ชุมชนในพื้นที่หมู่ที่ ๕
- ประปาหมู่บ้านสันควงคำ ส่งจ่ายน้ำให้ชุมชนในพื้นที่หมู่ที่ ๖
- ประปาหมู่บ้านต้นแห่น้อย ส่งจ่ายน้ำให้ชุมชนในพื้นที่หมู่ที่ ๗

๔.๒ ป่าไม้

- ไม่มี

๔.๓ ภูเขา

- ไม่มี

๔.๔ ทรัพยากรธรรมชาติที่สำคัญขององค์กรปกครองส่วนท้องถิ่น

- ป่าชุมชน หมู่ที่ ๖ บ้านสันควงคำ

ส่วนที่ ๒

ยุทธศาสตร์การพัฒนาองค์กรปกครองส่วนท้องถิ่น

๑. ความสัมพันธ์ระหว่างแผนพัฒนาระดับมหภาค

๑.๑ แผนยุทธศาสตร์ชาติ ๒๐ ปี (พ.ศ. ๒๕๖๑ - ๒๕๘๐)

โดยที่รัฐธรรมนูญแห่งราชอาณาจักรไทย มาตรา ๖๕ กำหนดให้รัฐพึงจัดให้มียุทธศาสตร์ชาติ เป็นเป้าหมายการพัฒนาประเทศอย่างยั่งยืน ตามหลักธรรมาภิบาลเพื่อใช้เป็นกรอบในการจัดทำแผนต่างๆ ให้ สอดคล้องและบูรณาการกันเพื่อให้เกิดเป็นพลังผลักดันร่วมกันไปสู่เป้าหมายดังกล่าว โดยให้เป็นไปตามที่ กำหนดในกฎหมายว่าด้วยการจัดทำยุทธศาสตร์ชาติ และต่อมาได้มีการตราพระราชบัญญัติการจัดทำ ยุทธศาสตร์ชาติ พ.ศ. ๒๕๖๐ มีผลบังคับใช้เมื่อวันที่ ๑ สิงหาคม ๒๕๖๐ โดยกำหนดให้มีการแต่งตั้ง คณะกรรมการยุทธศาสตร์ชาติ เพื่อรับผิดชอบในการจัดทำร่างยุทธศาสตร์ชาติ กำหนดวิธีการการมีส่วนร่วม ของประชาชนในการจัดทำร่างยุทธศาสตร์ชาติ ในการติดตาม การตรวจสอบ และการประเมินผล รวมทั้ง กำหนดมาตรการส่งเสริมและสนับสนุนให้ประชาชนทุกภาคส่วนดำเนินการให้สอดคล้องกับยุทธศาสตร์ชาติ

เพื่อให้เป็นไปตามที่กำหนดในพระราชบัญญัติการจัดทำ ยุทธศาสตร์ชาติ พ.ศ. ๒๕๖๐ คณะกรรมการยุทธศาสตร์ชาติได้แต่งตั้งคณะกรรมการจัดทำยุทธศาสตร์ชาติด้านต่างๆ รวม ๖ คณะอัน ประกอบด้วย คณะกรรมการจัดทำยุทธศาสตร์ชาติด้านความมั่นคง คณะกรรมการจัดทำยุทธศาสตร์ชาติด้าน การสร้างความสามารถในการแข่งขัน คณะกรรมการจัดทำยุทธศาสตร์ชาติด้านการพัฒนาและเสริมสร้าง ศักยภาพทรัพยากรมนุษย์ คณะกรรมการจัดทำยุทธศาสตร์ชาติด้านการสร้างโอกาสและความเสมอภาคทาง สังคม คณะกรรมการจัดทำยุทธศาสตร์ชาติด้านการสร้างการเติบโตบนคุณภาพชีวิตที่เป็นมิตรต่อสิ่งแวดล้อม และคณะกรรมการจัดทำยุทธศาสตร์ชาติด้านการปรับสมดุลและพัฒนาระบบการบริหารจัดการภาครัฐ เพื่อ รับผิดชอบในการดำเนินการจัดทำร่างยุทธศาสตร์ชาติให้เป็นไปตามหลักเกณฑ์ วิธีการ และเงื่อนไขที่กำหนด ตลอดจนได้จัดให้มีการรับฟังความคิดเห็นของประชาชนและหน่วยงานของรัฐที่เกี่ยวข้องอย่างกว้างขวางเพื่อ ประกอบการพิจารณาจัดทำร่างยุทธศาสตร์ชาติตามที่กฎหมายกำหนดแล้ว

ยุทธศาสตร์ชาติ ๒๐ ปี (พ.ศ. ๒๕๖๑-๒๕๘๐) เป็นยุทธศาสตร์ชาติฉบับแรกของประเทศไทย ตามรัฐธรรมนูญแห่งราชอาณาจักรไทย ซึ่งจะต้องนำไปสู่การปฏิบัติเพื่อให้ประเทศไทยบรรลุวิสัยทัศน์ “ประเทศไทยมีความมั่นคง มั่งคั่ง ยั่งยืน เป็นประเทศพัฒนาแล้ว ด้วยการพัฒนาตามหลักปรัชญาของ เศรษฐกิจพอเพียง” ภายในช่วงเวลาดังกล่าว เพื่อความสุขของคนไทยทุกคน

สถานการณ์ แนวโน้ม วิสัยทัศน์ และเป้าหมายในการพัฒนาประเทศ

๑. บทนำ

การพัฒนาประเทศไทยนับตั้งแต่แผนพัฒนาเศรษฐกิจและสังคมแห่งชาติ ฉบับที่ ๑ เป็นต้นมาได้ส่งผลให้ประเทศมีการพัฒนาในทุกมิติ ทั้งในด้านเศรษฐกิจที่ประเทศไทยได้รับการยกระดับเป็น ประเทศในกลุ่มบรอกของกลุ่มประเทศระดับรายได้ปานกลาง ในด้านสังคมที่มีการพัฒนาคุณภาพชีวิตของ ประชาชนส่งผลให้ประเทศไทยหลุดพ้นจากการเป็นประเทศยากจน และในด้านสิ่งแวดล้อมที่ประเทศไทยมีข้อ

ได้เปรียบในความหลากหลายเชิงนิเวศ อย่างไรก็ตาม ประเทศไทยยังมีความท้าทายต่อการพัฒนาที่สำคัญ อาทิ อัตราการขยายตัวทางเศรษฐกิจในปี ๒๕๖๐ ที่ร้อยละ ๓.๙ ถือว่าอยู่ในระดับต่ำกว่าศักยภาพ เมื่อเทียบกับร้อยละ ๖.๐ ต่อปีในช่วงเวลาเกือบ ๖ ทศวรรษที่ผ่านมา โดยมีสาเหตุหลักจากการชะลอตัวของการลงทุนภายในประเทศและสถานการณ์เศรษฐกิจโลกที่ยังไม่ฟื้นตัวได้เต็มที่ โครงสร้างเศรษฐกิจไทยที่ยังไม่สามารถขับเคลื่อนด้วยนวัตกรรมได้อย่างเต็มประสิทธิภาพภาคบริการและภาคเกษตรมีผลิตภาพการผลิตในระดับต่ำ การนำเทคโนโลยีเข้ามาเพิ่มประสิทธิภาพในการผลิต ประกอบกับแรงงานไทยยังมีปัญหาเรื่องคุณภาพและสมรรถนะที่ไม่สอดคล้องกับความต้องการในการขับเคลื่อนการพัฒนาของประเทศ

นอกจากนั้น ศักยภาพและคุณภาพของประชากรไทยทุกช่วงวัยยังคงเป็นปัจจัย ทำท้าทายสำคัญต่อการพัฒนาประเทศ แม้ว่าการเข้าถึงระบบบริการสาธารณสุข การศึกษา บริการสาธารณสุข โครงสร้างพื้นฐานต่างๆ และการคุ้มครองทางสังคมอื่น ๆ ของคนไทยมีความครอบคลุมเพิ่มมากขึ้น แต่ยังคงมี ปัญหาเรื่องคุณภาพการให้บริการที่มีมาตรฐานแตกต่างกันระหว่างพื้นที่ ซึ่งเป็นหนึ่งในสาเหตุหลักที่ทำให้ ประเทศไทยยังคงมีปัญหาค่าความเหลื่อมล้ำในหลายมิติ ขณะที่ปัญหาด้านความยากจนยังคงเป็นประเด็น ทำท้าทายในการยกระดับการพัฒนาประเทศให้ประชาชนมีรายได้สูงขึ้นและแก้ปัญหาความเหลื่อมล้ำอย่างยั่งยืน ขณะเดียวกันการวางกลยุทธ์ระยะยาวในการฟื้นฟู การใช้ และการรักษาทรัพยากรอย่างบูรณาการเพื่อการพัฒนาประเทศที่ผ่านมาอย่างขาดความชัดเจน ส่งผลให้ทรัพยากรธรรมชาติและสิ่งแวดล้อมของประเทศยังมี ปัญหาการใช้อย่างสิ้นเปลืองและเสื่อมโทรมลงอย่างรวดเร็ว

ทั้งนี้ ปัญหาดังกล่าวข้างต้นมีสาเหตุส่วนหนึ่งมาจากประสิทธิภาพการบริหารจัดการ ภาครัฐ การพัฒนาประเทศขาดความต่อเนื่องและความยืดหยุ่นในการตอบสนองต่อความต้องการและปัญหา ของประชาชน ขณะที่ความมั่นคงภายในประเทศยังมีหลายประเด็นที่ต้องเสริมสร้างให้เกิดความเข้มแข็ง ลด ความขัดแย้งทางความคิดและอุดมการณ์ที่มีรากฐานมาจากความเหลื่อมล้ำ ความไม่เสมอภาค การขาดความ เชื่อมั่นในกระบวนการยุติธรรม และปัญหาการขาดเสถียรภาพทางการเมืองตลอดจนส่งเสริมคนในชาติให้ยึด มั่นสถาบันหลักเป็นศูนย์กลางจิตใจให้เกิดความรักและความสามัคคี

ในขณะเดียวกัน การเปลี่ยนแปลงโครงสร้างประชากรที่มีสัดส่วนประชากรวัยแรงงาน และวัยเด็กที่ลดลงและประชากรสูงอายุที่เพิ่มขึ้นอย่างต่อเนื่อง จะเป็นปัจจัยเสี่ยงสำคัญที่จะทำให้การพัฒนา ประเทศในมิติต่าง ๆ มีความท้าทายมากขึ้น ทั้งในส่วนของเสถียรภาพทางการเงินการคลังของประเทศในการ จัดสวัสดิการเพื่อดูแลผู้สูงอายุที่เพิ่มสูงขึ้น การลงทุนและการออม การเจริญเติบโตทางเศรษฐกิจของประเทศ ความมั่นคงทางสังคม การบริหารจัดการทรัพยากรธรรมชาติอย่างยั่งยืนซึ่งจะเป็นประเด็นท้าทายต่อการ ขับเคลื่อนประเทศไปสู่การเป็นประเทศพัฒนาแล้ว

๒. ปัจจัยและแนวโน้มที่คาดว่าจะส่งผลต่อการพัฒนาประเทศ

แม้ว่าประเทศไทยจะมีตำแหน่งที่ตั้งที่สามารถเป็นศูนย์กลางในการเชื่อมโยงในภูมิภาค และเป็นประตูสู่เอเชีย แต่การที่มีอาณาเขตติดกับประเทศเพื่อนบ้านหลายประเทศ ทำให้ปัญหาด้านเขตแดน กับประเทศเพื่อนบ้านยังคงเป็นความท้าทายด้านความมั่นคงในอนาคต นอกจากนี้ ประเทศไทยยังคงต้องให้ ความสำคัญกับปัญหาด้านความมั่นคงอื่น ๆ ที่มีความซับซ้อน ละเลียดอ่อน และมีความเชื่อมโยงกันหลายมิติ ที่อาจเป็นประเด็นท้าทายต่อการสร้างบรรยากาศความไว้วางใจระหว่างรัฐกับประชาชนและระหว่างประชาชน

กับประชาชน ซึ่งรวมถึงการสร้างควมสามัคคีของคนในชาติที่จะนำไปสู่การแก้ปัญหาความขัดแย้งระหว่างกลุ่มประชากรไทยที่มีแนวคิดและความเชื่อที่แตกต่างกันอย่างยั่งยืนนอกจากนี้ การขยายอิทธิพลและการเพิ่มบทบาทของประเทศมหาอำนาจ ที่อาจก่อให้เกิดการเปลี่ยนแปลงไปสู่ระบบหลายขั้วอำนาจ หรือเกิดการย้ายขั้วอำนาจทางเศรษฐกิจ ซึ่งอาจส่งผลกระทบต่อเสถียรภาพทางเศรษฐกิจของประเทศในอนาคต ขณะที่องค์กรที่ไม่ใช่รัฐ อาทิ องค์กรระหว่างประเทศ และบรรษัทข้ามชาติ จะมีบทบาทมากขึ้นในการกำหนดกฎ ระเบียบ ทิศทางความสัมพันธ์และมาตรฐานสากลต่างๆ ทั้งในด้านความมั่นคง และเศรษฐกิจ รวมทั้งการรวมกลุ่มเศรษฐกิจและการเปิดเสรีในภูมิภาคที่นำไปสู่ความเชื่อมโยงในทุกระบบ อาจก่อให้เกิดความเสี่ยงด้านอาชญากรรมข้ามชาติและเศรษฐกิจนอกระบบ รวมทั้งปัญหายาเสพติด การค้ำมนุษย์ และการลักลอบเข้าเมือง

ในทางกลับกัน ความเปลี่ยนแปลงจากโลกาภิวัตน์และความก้าวหน้าทางวิทยาศาสตร์และเทคโนโลยีที่ได้รับการพัฒนาอย่างก้าวกระโดดจะก่อให้เกิดนวัตกรรมอย่างพลิกผัน อาทิ เทคโนโลยีปัญญาประดิษฐ์ อินเทอร์เน็ตในทุกสิ่ง การวิเคราะห์ข้อมูลขนาดใหญ่ หุ่นยนต์และโดรน เทคโนโลยีพันธุกรรมสมัยใหม่ และเทคโนโลยีทางการเงิน ซึ่งตัวอย่างแนวโน้มการพัฒนาเทคโนโลยีอย่างก้าวกระโดดเหล่านี้ คาดว่าจะเป็นปัจจัยสนับสนุนหลักที่ช่วยทำให้เศรษฐกิจโลกและเศรษฐกิจไทยมีแนวโน้มที่จะกลับมาขยายตัวได้เข้มแข็งขึ้น แนวโน้มสำคัญที่จำเป็นต้องมีการติดตามอย่างใกล้ชิด อาทิ การรวมกลุ่มทางการค้าและการลงทุนที่จะมีความหลากหลายเพิ่มมากขึ้น การแข่งขันที่คาดว่าจะรุนแรงขึ้นในการเพิ่มผลิตภาพและสร้างความหลากหลายของสินค้าและบริการที่ตอบโจทย์รูปแบบชีวิตใหม่ๆ

นอกจากนั้น ประเทศไทยคาดว่าจะเข้าสู่การเป็นสังคมสูงวัยระดับสุดยอดในปี ๒๕๗๔ จะก่อให้เกิดโอกาสใหม่ๆ ในการตอบสนองความต้องการของกลุ่มผู้บริโภคนสูงอายุที่จะมีสัดส่วนเพิ่มขึ้นอย่างต่อเนื่อง รวมทั้งการคาดการณ์ว่าครอบครัวไทยจะมีขนาดเล็กลงและมีรูปแบบที่หลากหลายมากขึ้นประชากรในประเทศไทยจะมีช่วงอายุที่แตกต่างกันและจะมีกลุ่มคนช่วงอายุใหม่ๆ เพิ่มขึ้น ซึ่งจะส่งผลกระทบต่อทัศนคติและพฤติกรรมที่แตกต่างกัน ดังนั้น การเตรียมความพร้อมของประชากรให้มีคุณภาพและการนำเทคโนโลยีที่เหมาะสมมาใช้ในการผลิตและการบริการของประเทศจะเป็นความท้าทายสำคัญในระยะต่อไป

ในขณะเดียวกัน โครงสร้างประชากรที่เข้าสู่สังคมสูงวัย อาจทำให้เกิดความต้องการแรงงานต่างชาติเพิ่มมากขึ้นเพื่อทดแทนจำนวนแรงงานไทยที่ลดลง ซึ่งปัจจัยด้านการเปิดเสรีในภูมิภาคและความก้าวหน้าของการพัฒนาระบบคมนาคมขนส่งในภูมิภาคจะทำให้การเคลื่อนย้ายแรงงานและการย้ายถิ่นมีความสะดวกมากขึ้น และเป็นปัจจัยสำคัญที่จะทำให้เกิดการเคลื่อนย้ายประชากรเข้าออกประเทศเพิ่มมากขึ้น โดยเฉพาะในกลุ่มประชากรที่มีศักยภาพซึ่งมีแนวโน้มในการเคลื่อนย้ายไปเรียนหรือทำงานในทั่วทุกมุมโลกสูงขึ้น ทั้งนี้ การย้ายถิ่นส่วนใหญ่มีวัตถุประสงค์เพื่อแสวงหาโอกาสทางเศรษฐกิจที่ดีขึ้น จึงอาจจะเป็นไปได้ที่ประเทศไทยจะยังคงเป็นประเทศผู้รับของประชากรจากประเทศเพื่อนบ้านขณะที่ประชากรไทยโดยเฉพาะแรงงานทักษะอาจมีแรงจูงใจในการย้ายถิ่นไปยังประเทศที่มีระดับการพัฒนาที่ดีกว่า อาจทำให้การแย่งชิงแรงงานมีความรุนแรงมากขึ้น ซึ่งจะยิ่งทำให้เกิดความเสี่ยงต่อการเจริญเติบโตทางเศรษฐกิจและการเปลี่ยนแปลงของบริบทสังคมไทย

นอกจากนี้ ผลกระทบจากการเปลี่ยนแปลงสภาพภูมิอากาศคาดว่าจะมีความรุนแรงมากขึ้นทั้งในเชิงความผันผวน ความถี่ และขอบเขตที่กว้างขวางมากขึ้น ซึ่งจะสร้างความเสียหายต่อชีวิตและทรัพย์สิน ระบบโครงสร้างพื้นฐานที่จำเป็น ตลอดจนระบบผลิตทางการเกษตรที่สัมพันธ์ต่อเนื่องกับความมั่นคงด้านอาหารและน้ำ ขณะที่ระบบนิเวศต่างๆ มีแนวโน้มเสื่อมโทรมลง และมีความเป็นไปได้ค่อนข้างสูงในการสูญเสียความสามารถในการรองรับความต้องการของมนุษย์ได้อย่างมีประสิทธิภาพอย่างไรก็ดี ระดับความรุนแรงของผลกระทบอันเกิดจากการเปลี่ยนแปลงภูมิอากาศโลกและความเสื่อมโทรมของระบบนิเวศต่างๆ ดังกล่าวที่แต่ละประเทศจะต้องเผชิญจะมีความแตกต่างกัน ทำให้การเป็นสังคมสีเขียวการรักษาและบริหารจัดการทรัพยากรธรรมชาติและสิ่งแวดล้อมอย่างบูรณาการจะได้รับความสำคัญและความสนใจจากนานาประเทศรวมทั้งประเทศไทยเพิ่มมากขึ้น พลังงานทดแทนและพลังงานทางเลือกรวมถึงการสร้างสมดุลความมั่นคงด้านพลังงานและอาหารมีแนวโน้มที่จะมีความสำคัญเพิ่มมากขึ้นกฎระเบียบและข้อตกลงด้านสิ่งแวดล้อมจะมีความเข้มข้นและเข้มงวดขึ้น โดยกรอบการพัฒนาตามข้อตกลงระหว่างประเทศต่างๆ ที่สำคัญ เช่น เป้าหมายการพัฒนาที่ยั่งยืน และบันทึกความตกลงปารีสจะได้รับการนำไปปฏิบัติอย่างจริงจังมากยิ่งขึ้น

แนวโน้มเหล่านี้จะก่อให้เกิดความท้าทายต่อการพัฒนาประเทศในหลายมิติ ทั้งในส่วนของการจ้างงานและอาชีพ สาขาการผลิตและบริการใหม่ๆ ความมั่นคงของประเทศอันเกิดจากภัยคุกคามและความเสี่ยงด้านอื่นๆ ที่ซับซ้อนขึ้น อาชญากรรมไซเบอร์ รูปแบบการก่อสงครามที่ใช้เทคโนโลยี เป็นเครื่องมือ การเคลื่อนย้ายอย่างเสรีและรวดเร็วของผู้คน เงินทุน ข้อมูลข่าวสาร องค์ความรู้ เทคโนโลยีและสินค้าและบริการ การปรับตัวต่อการเปลี่ยนแปลงสภาพภูมิอากาศที่รวดเร็วและคาดการณ์ได้ยากการเกิดขึ้นของโรคระบาด และโรคอุบัติใหม่ที่จะส่งผลให้การเฝ้าระวังด้านการสาธารณสุขในประเทศมีความสำคัญมากขึ้น อาจนำไปสู่ปัญหาความเหลื่อมล้ำที่ทวีความรุนแรงมากขึ้นได้ หากไม่มีมาตรการที่มีประสิทธิภาพในการป้องกันและรองรับผลกระทบต่างๆ ที่คาดว่าจะเกิดขึ้น ซึ่งรวมถึงการเตรียมความพร้อมเพื่อรองรับการเปลี่ยนแปลงทางเทคโนโลยีและนวัตกรรมแบบพลิกผันที่จะเกิดขึ้นอย่างรวดเร็วโดยเฉพาะอย่างยิ่งหากการเข้าถึงเทคโนโลยี โครงสร้างพื้นฐาน และองค์ความรู้สมัยใหม่มีระดับความแตกต่างกันระหว่างกลุ่มประชากรต่างๆ โดยการเปลี่ยนแปลงทางเทคโนโลยีและนวัตกรรมดังกล่าวจะส่งผลต่อทั้งการจ้างงานและอาชีพที่จะมีรูปแบบและลักษณะงานที่เปลี่ยนไป มีความต้องการแรงงานที่มีสมรรถนะสูงเพิ่มมากขึ้น หลายอาชีพอาจหายไปจากตลาดงานในปัจจุบันและบางอาชีพจะถูกทดแทนด้วยระบบอัตโนมัติโดยเฉพาะอาชีพที่ต้องการทักษะระดับต่ำ ก่อให้เกิดความเสี่ยงต่อความมั่นคงและคุณภาพชีวิตของประชาชนที่ปรับตัวไม่ทันหรือขาดความรู้และทักษะที่ทันกับยุคสมัยที่เปลี่ยนแปลงไปกระแสโลกาภิวัตน์ที่จะทำให้เกิดการพัฒนาขยายความเป็นเมือง วิถีชีวิตที่เปลี่ยนไปอย่างรวดเร็ว รวมทั้งการเปลี่ยนแปลงทางสภาพภูมิอากาศที่อาจจะมีความแปรปรวนมากยิ่งขึ้น ซึ่งปัจจัยทั้งหมดดังกล่าวจะส่งผลให้ปัญหาความยากจนและความเหลื่อมล้ำของประเทศมีความซับซ้อนมากยิ่งขึ้น

จากปัจจัยและแนวโน้มที่คาดว่าจะส่งผลต่อการขับเคลื่อนการพัฒนาประเทศในมิติต่างๆข้างต้น เห็นได้ว่าบริบทและสภาพแวดล้อมทั้งภายในและภายนอกประเทศมีแนวโน้มที่จะเปลี่ยนแปลงอย่างรวดเร็ว มีพลวัตสูง และมีความซับซ้อนหลากหลายมิติ ซึ่งจะส่งผลต่ออนาคตการพัฒนาประเทศอย่างมาก ดังนั้น การพัฒนาประเทศจึงจำเป็นต้องมียุทธศาสตร์การพัฒนาที่ครอบคลุมทุกมิติและทุกด้านการ

พัฒนาที่เกี่ยวข้อง มีความร่วมมือในลักษณะประชารัฐจากภาคส่วนต่างๆ ในรูปแบบของหุ้นส่วนการพัฒนาที่เป็นการดำเนินงานอย่างบูรณาการ เนื่องจากทุกมิติการพัฒนาที่มีความเกี่ยวข้องซึ่งกันและกัน โดยประเทศไทยจำเป็นต้องมีทรัพยากรมนุษย์ที่มีคุณภาพ มีความรู้ สมรรถนะ และทักษะที่สอดคล้องกับการเปลี่ยนแปลงต่างๆ สามารถรู้เท่าทันและปรับตัวให้สามารถดำเนินชีวิตได้อย่างมีความสุข มีอาชีพที่มั่นคง สร้างรายได้ท่ามกลางความเปลี่ยนแปลงกฎเกณฑ์และกติกาใหม่ๆ และมาตรฐานที่สูงขึ้น โดยเฉพาะในโลกที่มีการเปลี่ยนแปลงอย่างรวดเร็วซึ่งจำเป็นต้องมีการพัฒนาระบบและปัจจัยส่งเสริมต่าง ๆ ที่เกี่ยวข้องไปพร้อมกัน ทั้งในส่วนของระบบการเรียนการสอน และการพัฒนาทักษะฝีมือที่สอดคล้องกันกับการพัฒนาของคนในแต่ละช่วงวัย ระบบบริการสาธารณะ โครงสร้างพื้นฐาน รวมทั้งการให้ความสำคัญกับการส่งเสริมเทคโนโลยีและนวัตกรรม เพื่อให้ประเทศไทยสามารถยกระดับเป็นเจ้าของเทคโนโลยีและนวัตกรรมก้าวทันโลก จากการต่อยอดการพัฒนาบนพื้นฐานนโยบายไทยแลนด์ ๔.๐ ส่งผลให้เกิดการสร้างห่วงโซ่มูลค่าทางเศรษฐกิจในทั้งภาคอุตสาหกรรม ภาคเกษตรและภาคบริการ กระจายผลประโยชน์จากการพัฒนา ลดปัญหาความเหลื่อมล้ำ และนำไปสู่การเสริมสร้างคุณภาพชีวิตของประชาชนทุกภาคส่วน

นอกจากนี้ ประเทศไทยต้องให้ความสำคัญกับการสร้างสมดุลความมั่นคงด้านพลังงานและอาหาร การรักษาไว้ซึ่งความหลากหลายเชิงนิเวศ การส่งเสริมการดำเนินชีวิตและธุรกิจ และการพัฒนาและขยายความเป็นเมืองที่เติบโตอย่างต่อเนื่องที่เป็นมิตรต่อสิ่งแวดล้อม พร้อมกับการมีข้อกำหนดของรูปแบบและกฎเกณฑ์ที่เกี่ยวข้องกับลักษณะการใช้พื้นที่ที่ชัดเจน ขณะที่การพัฒนาโครงสร้างพื้นฐานและระบบโลจิสติกส์ กฎหมาย ระบบภาษีต้องมีกลยุทธ์การพัฒนาที่สามารถอำนวยความสะดวกและส่งเสริมให้ประเทศมีศักยภาพการแข่งขันที่สูงขึ้น และสามารถใช้จุดแข็งในเรื่องตำแหน่งที่ตั้งทางภูมิศาสตร์ของประเทศให้เกิดประโยชน์ต่อการพัฒนาประเทศมากขึ้น รวมทั้งให้ความสำคัญของการรวมกลุ่มความร่วมมือกับนานาประเทศในระดับภูมิภาคและระดับโลก เพื่อกระชับและสร้างสัมพันธ์ไมตรี เสริมสร้างความสัมพันธ์ทางการทูต ซึ่งจะก่อให้เกิดการสร้างพลังทางเศรษฐกิจและรักษาความมั่นคงของประเทศ โดยจำเป็นต้องสร้างความพร้อมในการที่จะยกระดับมาตรฐานและมีการปฏิบัติให้เป็นไปตามระเบียบกติกาสากลในด้านต่างๆ ขณะเดียวกันประเทศไทยจำเป็นต้องเร่งให้มีการปฏิรูประบบราชการและการเมืองเพื่อให้เกิดการบริหารราชการที่ดีและมีเสถียรภาพทางการเมือง มีการส่งเสริมคนในชาติให้ยึดมั่นสถาบันหลักเป็นศูนย์รวมจิตใจเพื่อให้เกิดความรักความสามัคคี และลดความขัดแย้งภายในประเทศ โดยที่นโยบายการพัฒนาต่างๆ จำเป็นต้องคำนึงถึงความสอดคล้องกับโครงสร้างและลักษณะพฤติกรรมของประชากรที่อาจจะมีความแตกต่างจากปัจจุบันมากขึ้น

ดังนั้น ภายใต้เงื่อนไขโครงสร้างประชากร โครงสร้างเศรษฐกิจ สภาพสังคม สภาพภูมิอากาศสิ่งแวดล้อม และปัจจัยการพัฒนาต่างๆ ที่เกี่ยวข้อง ส่งผลให้ประเทศไทยจำเป็นต้องมีการวางแผนการพัฒนาที่รอบคอบและครอบคลุม อย่างไรก็ตาม หลายประเด็นพัฒนาเป็นเรื่องที่ต้องใช้ระยะเวลาในการดำเนินงานเพื่อให้เกิดการปรับตัวซึ่งจะต้องหยั่งรากลึกลงไปถึงการเปลี่ยนแปลงในเชิงโครงสร้างการขับเคลื่อนการพัฒนาให้ประเทศเจริญก้าวหน้าไปในอนาคตจึงจำเป็นต้องกำหนดวิสัยทัศน์ในระยะยาวที่ต้องบรรลุ พร้อมทั้งแนวยุทธศาสตร์หลักในด้านต่างๆ เพื่อเป็นกรอบในการขับเคลื่อนการพัฒนาอย่างบูรณาการบนพื้นฐานประชารัฐเพื่อยกระดับจุดแข็งและจุดเด่นของประเทศ และปรับปรุงแก้ไขจุดอ่อนและจุดด้อยต่าง ๆ อย่างเป็นระบบ โดยยุทธศาสตร์ชาติจะเป็นเป้าหมายใหญ่ในการขับเคลื่อนประเทศ และถ่ายทอดไปสู่แผนใน

ระดับอื่น ๆ เพื่อนำไปสู่การปฏิบัติทั้งในระดับยุทธศาสตร์ ภารกิจและพื้นที่ ซึ่งรวมถึงพื้นที่พิเศษต่างๆ อาทิ เขตเศรษฐกิจพิเศษชายแดน เขตพัฒนาพิเศษภาคตะวันออกเพื่อให้เกิดการพัฒนาประเทศสามารถดำเนินการได้อย่าง มั่นคง มั่งคั่ง และ ยั่งยืน

๓. วิสัยทัศน์ประเทศไทย

“ประเทศไทยมีความมั่นคง มั่งคั่ง ยั่งยืน เป็นประเทศพัฒนาแล้ว ด้วยการพัฒนาตามหลักปรัชญาของเศรษฐกิจพอเพียง” หรือเป็นคติพจน์ประจำชาติว่า “มั่นคง มั่งคั่ง ยั่งยืน” เพื่อสนองต่อผลประโยชน์แห่งชาติ อันได้แก่ การมีเอกราช อธิปไตย การดำรงอยู่อย่างมั่นคง และยั่งยืนของสถาบันหลักของชาติและประชาชนจากภัยคุกคามทุกรูปแบบ การอยู่ร่วมกันในชาติอย่างสันติสุขเป็นปึกแผ่น มีความมั่นคงทางสังคมท่ามกลางพหุสังคมและการมีเกียรติและศักดิ์ศรีของความเป็นมนุษย์ความเจริญเติบโตของชาติ ความเป็นธรรมและความอยู่ดีมีสุขของประชาชน ความยั่งยืนของฐานทรัพยากรธรรมชาติสิ่งแวดล้อม ความมั่นคงทางพลังงานและอาหาร ความสามารถในการรักษาผลประโยชน์ของชาติภายใต้การเปลี่ยนแปลงของสภาวะแวดล้อมระหว่างประเทศ และการอยู่ร่วมกันอย่างสันติประสานสอดคล้องกันด้านความมั่นคงในประชาคมอาเซียนและประชาคมโลกอย่างมีเกียรติและศักดิ์ศรี

ความมั่นคง หมายถึง การมีความมั่นคงปลอดภัยจากภัยและการเปลี่ยนแปลงทั้งภายในประเทศและภายนอกประเทศในทุกระดับ ทั้งระดับประเทศ สังคม ชุมชน ครัวเรือน และปัจเจกบุคคล และมีความมั่นคงในทุกมิติ ทั้งมิติทางการทหาร เศรษฐกิจ สังคม สิ่งแวดล้อม และการเมือง เช่น ประเทศมีความมั่นคงในเอกราชและอธิปไตย มีการปกครองระบอบประชาธิปไตยที่มีพระมหากษัตริย์ทรงเป็นประมุข สถาบันชาติ ศาสนา พระมหากษัตริย์มีความเข้มแข็งเป็นศูนย์กลางและเป็นที่ยึดเหนี่ยวจิตใจของประชาชน มีระบบการเมืองที่มั่นคงเป็นกลไกที่นำไปสู่การบริหารประเทศที่ต่อเนื่องและโปร่งใสตามหลักธรรมาภิบาล สังคมมีความปรองดองและความสามัคคี สามารถผนึกกำลังเพื่อพัฒนาประเทศ ชุมชนมีความเข้มแข็ง ครอบครัวมีความอบอุ่น ประชาชนมีความมั่นคงในชีวิต มีงานและรายได้ที่มั่นคงพอเพียงกับการดำรงชีวิต มีการออมสำหรับวัยเกษียณ ความมั่นคงของอาหาร พลังงาน และน้ำ มีที่อยู่อาศัยและความปลอดภัยในชีวิตทรัพย์สิน

ความมั่งคั่ง หมายถึง ประเทศไทยมีการขยายตัวของเศรษฐกิจอย่างต่อเนื่องและมีความยั่งยืนจนเข้าสู่กลุ่มประเทศรายได้สูง ความเหลื่อมล้ำของการพัฒนาลดลง ประชากรมีความอยู่ดีมีสุขได้รับผลประโยชน์จากการพัฒนาอย่างเท่าเทียมกันมากขึ้น และมีการพัฒนาอย่างทั่วถึงทุกภาคส่วนมีคุณภาพชีวิตตามมาตรฐานขององค์การสหประชาชาติ ไม่มีประชาชนที่อยู่ในภาวะความยากจนเศรษฐกิจในประเทศมีความเข้มแข็ง ขณะเดียวกันต้องมีความสามารถในการแข่งขันกับประเทศต่างๆทั้งในตลาดโลกและตลาดภายในประเทศเพื่อให้สามารถสร้างรายได้ทั้งจากภายในและภายนอกประเทศตลอดจนมีการสร้างฐานเศรษฐกิจและสังคมแห่งอนาคตเพื่อให้สอดคล้องกับบริบทการพัฒนาที่เปลี่ยนแปลงไป และประเทศไทยมีบทบาทที่สำคัญในเวทีโลก และมีความสัมพันธ์ทางเศรษฐกิจและการค้าอย่างแน่นแฟ้นกับประเทศในภูมิภาคเอเชีย เป็นจุดสำคัญของการเชื่อมโยงในภูมิภาค ทั้งการคมนาคมขนส่ง การผลิต การค้า การลงทุน และการทำธุรกิจ เพื่อให้เป็นพลังในการพัฒนา นอกจากนี้ยังมีความสมบูรณ์ในทุนที่จะสามารถสร้างการพัฒนา

ต่อเนื่องไปได้ ได้แก่ ทุนมนุษย์ ทุนทางปัญญาทุนทางการเงิน ทุนที่เป็นเครื่องมือเครื่องจักร ทุนทางสังคม และ ทุนทรัพยากรธรรมชาติและสิ่งแวดล้อม

ความยั่งยืน หมายถึง การพัฒนาที่สามารถสร้างความเจริญ รายได้ และคุณภาพชีวิตของประชาชนให้เพิ่มขึ้นอย่างต่อเนื่อง ซึ่งเป็นการเจริญเติบโตของเศรษฐกิจที่อยู่บนหลักการใช้ การรักษา และการฟื้นฟูฐานทรัพยากรธรรมชาติอย่างยั่งยืน ไม่ใช่ทรัพยากรธรรมชาติจนเกินพอดี ไม่สร้างมลภาวะต่อสิ่งแวดล้อมจนเกินความสามารถในการรองรับและเยียวยาของระบบนิเวศ การผลิตและการบริโภคเป็นมิตรกับสิ่งแวดล้อม และสอดคล้องกับเป้าหมายการพัฒนาที่ยั่งยืน ทรัพยากรธรรมชาติมีความอุดมสมบูรณ์มากขึ้นและสิ่งแวดล้อมมีคุณภาพดีขึ้น คนมีความรับผิดชอบต่อสังคม มีความเอื้ออาทร เสียสละเพื่อผลประโยชน์ส่วนรวม รัฐบาลมีนโยบายที่มุ่งประโยชน์ส่วนรวมอย่างยั่งยืนและให้ความสำคัญกับการมีส่วนร่วมของประชาชน และทุกภาคส่วนในสังคมยึดถือและปฏิบัติตามหลักปรัชญาของเศรษฐกิจพอเพียงเพื่อการพัฒนาอย่างสมดุล มีเสถียรภาพ และยั่งยืน

โดยมีเป้าหมายการพัฒนาประเทศ คือ **“ประเทศชาติมั่นคง ประชาชนมีความสุข เศรษฐกิจพัฒนาอย่างต่อเนื่อง สังคมเป็นธรรม ฐานทรัพยากรธรรมชาติยั่งยืน”** โดยยกระดับศักยภาพของประเทศในหลากหลายมิติ พัฒนาคนในทุกมิติและในทุกช่วงวัยให้เป็นคนดี เก่ง และมีคุณภาพ สร้างโอกาสและความเสมอภาคทางสังคม สร้างการเติบโตบนคุณภาพชีวิตที่เป็นมิตรกับสิ่งแวดล้อม และมีภาครัฐของประชาชนเพื่อประชาชนและประโยชน์ส่วนรวม โดยการประเมินผลการพัฒนาตามยุทธศาสตร์ชาติประกอบด้วย

- ๑) ความอยู่ดีมีสุขของคนไทยและสังคมไทย
- ๒) ชีตความสามารถในการแข่งขัน การพัฒนาเศรษฐกิจ และการกระจายรายได้
- ๓) การพัฒนาทรัพยากรมนุษย์ของประเทศ
- ๔) ความเท่าเทียมและความเสมอภาคของสังคม
- ๕) ความหลากหลายทางชีวภาพ คุณภาพสิ่งแวดล้อม และความยั่งยืนของ

ทรัพยากรธรรมชาติ

- ๖) ประสิทธิภาพการบริหารจัดการและการเข้าถึงการให้บริการของภาครัฐ

๔. ประเด็นยุทธศาสตร์ชาติ

๔.๑ ยุทธศาสตร์ชาติด้านความมั่นคง

- (๑) การรักษาความสงบภายในประเทศ
- (๒) การป้องกันและแก้ไขปัญหาที่มีผลกระทบต่อความมั่นคง
- (๓) การพัฒนาศักยภาพของประเทศให้พร้อมเผชิญภัยคุกคามที่กระทบต่อความ

มั่นคงของชาติ

(๔) การบูรณาการความร่วมมือด้านความมั่นคงกับอาเซียนและนานาชาติ รวมถึงองค์การภาครัฐและที่มิใช่ภาครัฐ

- (๕) การพัฒนากลไกการบริหารจัดการความมั่นคงแบบองค์รวม

๔.๒ ยุทธศาสตร์ชาติด้านการสร้างความสามารถในการแข่งขัน

- (๑) การเกษตรสร้างมูลค่า
- (๒) อุตสาหกรรมและบริการแห่งอนาคต
- (๓) สร้างความหลากหลายหลายด้านการท่องเที่ยว
- (๔) โครงสร้างพื้นฐาน เชื่อมไทย เชื่อมโลก
- (๕) พัฒนาเศรษฐกิจบนพื้นฐานผู้ประกอบการยุคใหม่

๔.๓ ยุทธศาสตร์ชาติด้านการพัฒนาและเสริมสร้างศักยภาพทรัพยากรมนุษย์

- (๑) การปรับเปลี่ยนค่านิยมและวัฒนธรรม
- (๒) การพัฒนาศักยภาพคนตลอดช่วงชีวิต
- (๓) ปฏิรูปกระบวนการเรียนรู้ที่ตอบสนองต่อการเปลี่ยนแปลงในศตวรรษที่ ๒๑
- (๔) การตระหนักถึงพหุปัญญาของมนุษย์ที่หลากหลาย
- (๕) การเสริมสร้างให้คนไทยมีสุขภาวะที่ดี
- (๖) การสร้างสภาพแวดล้อมที่เอื้อต่อการพัฒนาและเสริมสร้างศักยภาพทรัพยากรมนุษย์
- (๗) การเสริมสร้างศักยภาพการกีฬาในการสร้างคุณค่าทางสังคมและพัฒนาประเทศ

๔.๔ ยุทธศาสตร์ชาติด้านการสร้างโอกาสและความเสมอภาคทางสังคม

- (๑) การลดความเหลื่อมล้ำ สร้างความเป็นธรรมในทุกมิติ
- (๒) การกระจายศูนย์กลางความเจริญทางเศรษฐกิจ สังคม และเทคโนโลยี
- (๓) การเสริมสร้างพลังทางสังคม
- (๔) การเพิ่มขีดความสามารถของชุมชนท้องถิ่นในการพัฒนา การพึ่งตนเองและการจัดการตนเอง

๔.๕ ยุทธศาสตร์ชาติด้านการสร้างการเติบโตบนคุณภาพชีวิตที่เป็นมิตรกับ

สิ่งแวดล้อม

- (๑) สร้างการเติบโตอย่างยั่งยืนบนสังคมเศรษฐกิจสีเขียว
- (๒) สร้างการเติบโตอย่างยั่งยืนบนสังคมเศรษฐกิจภาคทะเล
- (๓) สร้างการเติบโตอย่างยั่งยืนบนสังคมที่เป็นมิตรต่อสภาพภูมิอากาศ
- (๔) พัฒนาพื้นที่เมือง ชนบท เกษตรกรรมและอุตสาหกรรมเชิงนิเวศ มุ่งเน้นความเป็นเมืองที่เติบโตอย่างต่อเนือง
- (๕) พัฒนาความมั่นคงน้ำ พลังงาน และเกษตรที่เป็นมิตรต่อสิ่งแวดล้อม
- (๖) ยกกระดับกระบวนการทัศน์เพื่อกำหนดอนาคตประเทศ

๔.๖ ยุทธศาสตร์ชาติด้านการปรับสมดุลและพัฒนาระบบการบริหารจัดการ

ภาครัฐ

- (๑) ภาครัฐที่ยึดประชาชนเป็นศูนย์กลาง ตอบสนองความต้องการ และให้บริการอย่างสะดวกรวดเร็ว โปร่งใส
- (๒) ภาครัฐบริหารงานแบบบูรณาการโดยมียุทธศาสตร์ชาติเป็นเป้าหมายและเชื่อมโยงการพัฒนาในทุกระดับ ทุกประเด็น ทุกภารกิจ และทุกพื้นที่
- (๓) ภาครัฐมีขนาดเล็กลง เหมาะสมกับภารกิจ ส่งเสริมให้ประชาชนและทุกภาคส่วนมีส่วนร่วมในการพัฒนาประเทศ
- (๔) ภาครัฐมีความทันสมัย
- (๕) บุคลากรภาครัฐเป็นคนดีและเก่ง ยึดหลักคุณธรรม จริยธรรม มีจิตสำนึก มีความสามารถสูง มุ่งมั่น และเป็นมืออาชีพ
- (๖) ภาครัฐมีความโปร่งใส ปลอดการทุจริตและประพฤติมิชอบ
- (๗) กฎหมายมีความสอดคล้องเหมาะสมกับบริบทต่าง ๆ และมีเท่าที่จำเป็น
- (๘) กระบวนการยุติธรรมเคารพสิทธิมนุษยชนและปฏิบัติต่อประชาชนโดยเสมอภาค

๑.๒ แผนพัฒนาเศรษฐกิจและสังคมแห่งชาติ ฉบับที่ ๑๒ (พ.ศ. ๒๕๖๐ – ๒๕๖๔)

แผนพัฒนาเศรษฐกิจและสังคมแห่งชาติ ฉบับที่ ๑๒ (พ.ศ. ๒๕๖๐ – ๒๕๖๔) ได้จัดทำขึ้นในช่วงเวลาของการปฏิรูปประเทศและสถานการณ์โลกที่เปลี่ยนแปลงอย่างรวดเร็วและเชื่อมโยงกันใกล้ชิดกันมากขึ้น โดยได้น้อมนำหลัก “ปรัชญาของเศรษฐกิจพอเพียง” มาเป็นปรัชญาทางการพัฒนาประเทศต่อเนื่องจากแผนพัฒนาฯ ฉบับที่ ๙-๑๑ เพื่อเสริมสร้างภูมิคุ้มกันและช่วยให้สังคมไทยสามารถยืนหยัดอยู่ได้อย่างมั่นคง เกิดภูมิคุ้มกัน และมีการบริหารจัดการความเสี่ยงอย่างเหมาะสม ส่งผลให้การพัฒนาประเทศสู่ความสมดุลและยั่งยืน

ในการจัดทำแผนพัฒนาฯ ฉบับที่ ๑๒ ครั้งนี้ สำนักงานคณะกรรมการพัฒนาการเศรษฐกิจและสังคมแห่งชาติ (สศช.) ได้จัดทำบนพื้นฐานของกรอบยุทธศาสตร์ชาติ ๒๐ ปี (พ.ศ. ๒๕๖๐ – ๒๕๗๙) ซึ่งเป็นแผนหลักของการพัฒนาประเทศ และเป้าหมายการพัฒนาที่ยั่งยืน (Sustainable Development Goals: SDGs) รวมทั้งการปรับโครงสร้างประเทศไทยไปสู่ประเทศไทย ๔.๐ ตลอดจนประเด็นการปฏิรูปประเทศนอกจากนั้น ได้ให้ความสำคัญกับการมีส่วนร่วมของภาคีการพัฒนาทุกภาคส่วน ทั้งในระดับกลุ่มอาชีพ ระดับภาค และระดับประเทศในทุกขั้นตอนของแผนฯ อย่างกว้างขวางและต่อเนื่อง เพื่อร่วมกันกำหนดวิสัยทัศน์และทิศทางการพัฒนาประเทศ รวมทั้งร่วมจัดทाराยละเอียดยุทธศาสตร์ของแผนฯ เพื่อมุ่งสู่ “ความมั่นคง มั่งคั่ง และยั่งยืน”

การพัฒนาประเทศในระยะแผนพัฒนาฯ ฉบับที่ ๑๒ จึงเป็นจุดเปลี่ยนที่สำคัญในการเชื่อมต่อกับยุทธศาสตร์ชาติ ๒๐ ปี ในลักษณะการแปลงยุทธศาสตร์ระยะยาวสู่การปฏิบัติ โดยในแต่ละยุทธศาสตร์ของแผนพัฒนาฯ ฉบับที่ ๑๒ ได้กำหนดประเด็นการพัฒนา พร้อมทั้งแผนงาน/โครงการสำคัญที่ต้องดำเนินการให้เห็นผลเป็นรูปธรรมในช่วง ๕ ปีแรกของการขับเคลื่อนยุทธศาสตร์ชาติ เพื่อเตรียมความพร้อมคน สังคม และระบบเศรษฐกิจของประเทศให้สามารถปรับตัวรองรับผลกระทบจากการเปลี่ยนแปลงได้อย่างเหมาะสม

ขณะเดียวกัน ยังได้กำหนดแนวคิดและกลไกการขับเคลื่อนและติดตามประเมินผลที่ชัดเจน เพื่อกำกับให้การ พัฒนาเป็นไปอย่างมีทิศทางและเกิดประสิทธิภาพ นำไปสู่การพัฒนาเพื่อประโยชน์สุขที่ยั่งยืนของสังคมไทย

๑. ภาพรวมการพัฒนาในช่วงแผนพัฒนาฯ ฉบับที่ ๑๒

๑.๑ หลักการ

๑.๒ จุดเปลี่ยนสำคัญในแผนพัฒนาเศรษฐกิจและสังคมฉบับที่ ๑๒

๑.๓ ประเด็นการพัฒนาหลักที่สำคัญในช่วงแผนพัฒนาฯ ฉบับที่ ๑๒

๒. การประเมินสภาพแวดล้อมการพัฒนาประเทศ

๒.๑ สถานการณ์และแนวโน้มภายนอก

๒.๒ สถานการณ์และแนวโน้มภายใน

๓. วัตถุประสงค์และเป้าหมายการพัฒนาในช่วงแผนพัฒนาฯ ฉบับที่ ๑๒

๓.๑. วัตถุประสงค์

๓.๒. เป้าหมายรวม

๔. ยุทธศาสตร์การพัฒนาประเทศ

ยุทธศาสตร์ในแผนพัฒนาฯ ฉบับที่ ๑๒ มีทั้งหมด ๑๐ ยุทธศาสตร์ โดยมี ๖ ยุทธศาสตร์ตามกรอบยุทธศาสตร์ชาติ ๒๐ ปี และอีก ๔ ยุทธศาสตร์ที่เป็นปัจจัยสนับสนุน ดังนี้

๔.๑ ยุทธศาสตร์การเสริมสร้างและพัฒนาศักยภาพทุนมนุษย์

๔.๒ ยุทธศาสตร์การสร้างความเป็นธรรมและลดความเหลื่อมล้ำในสังคม

๔.๓ ยุทธศาสตร์การสร้างความเข้มแข็งทางเศรษฐกิจและแข่งขันได้อย่างยั่งยืน

๔.๔ ยุทธศาสตร์การเติบโตที่เป็นมิตรกับสิ่งแวดล้อมเพื่อการพัฒนาที่ยั่งยืน

๔.๕ ยุทธศาสตร์การเสริมสร้างความมั่นคงแห่งชาติเพื่อการพัฒนาประเทศสู่ความมั่งคั่ง และยั่งยืน

๔.๖ ยุทธศาสตร์การบริหารจัดการในภาครัฐ การป้องกันการทุจริตประทุติมิชอบ และธรรมาภิบาลในสังคมไทย

๔.๗ ยุทธศาสตร์การพัฒนาโครงสร้างพื้นฐานและระบบโลจิสติกส์

๔.๘ ยุทธศาสตร์การพัฒนาวิทยาศาสตร์ เทคโนโลยี วิจัย และนวัตกรรม

๔.๙ ยุทธศาสตร์การพัฒนาภาค เมือง และพื้นที่เศรษฐกิจ

๔.๑๐ ยุทธศาสตร์ความร่วมมือระหว่างประเทศเพื่อการพัฒนา

๕. การขับเคลื่อนแผนพัฒนาฯ ฉบับที่ ๑๒ สู่การปฏิบัติ

๕.๑ หลักการ

๕.๒ แนวทางขับเคลื่อนแผนพัฒนาฯ ฉบับที่ ๑๒

๕.๓ การติดตามประเมินผลแผนพัฒนาฯ ฉบับที่ ๑๒

๑.๓ แผนพัฒนาภาค/แผนพัฒนากลุ่มจังหวัด/แผนพัฒนาจังหวัด

แผนพัฒนาภาค เป็นแผนที่ยึดกระบวนการมีส่วนร่วมของทุกภาคส่วนจากทุกจังหวัดทั้ง ๔ ภูมิภาคขึ้น เพื่อสนับสนุนจังหวัดและกลุ่มจังหวัดให้สามารถ ใช้เป็นกรอบแนวทางในการจัดทำแผนพัฒนาจังหวัดและแผนพัฒนากลุ่มจังหวัด แผนพัฒนาภาค จัดทำโดยสำนักงานพัฒนาการเศรษฐกิจและสังคมแห่งชาติ (สศช.) มีวัตถุประสงค์เพื่อให้เกิดการพัฒนาที่สมดุล ยึดแนวคิดการพัฒนาตาม “ปรัชญาของเศรษฐกิจพอเพียง” โดยประกอบไปด้วย ยุทธศาสตร์การพัฒนาคเหนือ ยุทธศาสตร์การพัฒนาคตะวันออกเฉียงเหนือ ยุทธศาสตร์การพัฒนาคกลาง ยุทธศาสตร์การพัฒนาคใต้ ซึ่งองค์การบริหารส่วนตำบลท่าวังพร้าวตั้งอยู่ภาคเหนือ การจัดทำแผนพัฒนาท้องถิ่นสี่ปีขององค์การบริหารส่วนตำบลมีความสัมพันธ์กับยุทธศาสตร์การพัฒนาคเหนือ ด้านเศรษฐกิจ ด้านการเกษตร การท่องเที่ยว การค้า การลงทุน การพัฒนาคนให้มีสุขภาพที่ดีทั้งร่างกาย จิตใจและสติปัญญา รอบรู้ เท้าทันการเปลี่ยนแปลง สามารถดำรงชีพได้อย่างมีคุณภาพ สร้างความมั่นคงด้านอาหาร แก้ไขปัญหาความยากจน หนี้สิน และการออมของครัวเรือน มีสัมมาอาชีพที่มั่นคง สามารถพึ่งพาตนเองและดูแลครอบครัวได้อย่างอบอุ่น ฟื้นฟูทรัพยากรธรรมชาติและสิ่งแวดล้อมให้สมบูรณ์ ซึ่งยุทธศาสตร์แผนพัฒนาคเหนือมีรายละเอียดสรุปย่อ ดังนี้

กรอบยุทธศาสตร์การพัฒนาค

ตามพระราชบัญญัติระเบียบบริหารราชการแผ่นดิน (ฉบับที่ ๓) พ.ศ. ๒๕๕๐ มาตรา ๕๓/๑ และ มาตรา ๕๓/๒ บัญญัติให้จังหวัดและกลุ่มจังหวัดทำแผนพัฒนาจังหวัดและแผนพัฒนากลุ่มจังหวัดให้สอดคล้องกับแนวทางการพัฒนาเศรษฐกิจและสังคมแห่งชาติ และตอบสนองความต้องการของประชาชนในท้องถิ่น สำนักงานพัฒนาการเศรษฐกิจและสังคมแห่งชาติ (สศช.) จึงได้จัดทำกรอบยุทธศาสตร์การพัฒนาคที่ยึดกระบวนการมีส่วนร่วมของทุกภาคส่วนจากทุกจังหวัดทั้ง ๔ ภูมิภาคขึ้น เพื่อสนับสนุนจังหวัดและกลุ่มจังหวัดให้สามารถใช้เป็นกรอบแนวทางในการจัดทำแผนพัฒนาจังหวัดและแผนพัฒนากลุ่มจังหวัด

๑. แนวคิดและหลักการ

๑.๑ ยึดแนวคิดการพัฒนาตาม “ปรัชญาของเศรษฐกิจพอเพียง” ให้เกิดการพัฒนาที่สมดุล เป็นธรรม และมีภูมิคุ้มกันต่อผลกระทบจากกระแสการเปลี่ยนแปลงทั้งจากภายนอกและภายในประเทศ ควบคู่กับกับแนวคิด “การพัฒนาแบบองค์รวม” ที่ยึด คน ผลประโยชน์ของประชาชน ภูมิสังคม ยุทธศาสตร์พระราชทาน เข้าใจ เข้าถึง และพัฒนา ยึดหลักการมีส่วนร่วมของทุกภาคภาคีการพัฒนา และหลักธรรมาภิบาล เพื่อให้สังคมสมานฉันท์และอยู่เย็นเป็นสุขร่วมกัน

๑.๒ หลักการ มุ่งสร้างความเชื่อมโยงกับแผนระดับชาติต่างๆ นโยบายรัฐบาล แผนการบริหารราชการแผ่นดิน เพื่อสร้างโอกาสทางการพัฒนา สอดคล้องกับภูมิสังคมของพื้นที่ โดย

(๑) กำหนดรูปแบบการพัฒนาเชิงพื้นที่ของประเทศและภาค รวมถึงชุมชน

(๒) กำหนดบทบาทและยุทธศาสตร์การพัฒนาคให้สอดคล้องกับศักยภาพและโอกาสของพื้นที่

๒. ทิศทางการพัฒนาเชิงพื้นที่

ภายใต้กระแสโลกาภิวัตน์ที่มีการเปลี่ยนแปลงตลอดเวลา สภาพแวดล้อมภายนอกเป็นปัจจัยสำคัญต่อการพัฒนาประเทศ เป็นผลให้จำเป็นต้องเตรียมการรองรับการเปลี่ยนแปลงดังกล่าวให้เหมาะสม การพัฒนาที่สมดุล ดังนั้นจึงกำหนดทิศทางการพัฒนาพื้นที่ของประเทศ ดังนี้

๒.๑ พัฒนาพื้นที่ในภูมิภาคต่างๆ ของประเทศให้เชื่อมโยงกับภูมิภาคเอเชียตะวันออกเฉียงใต้ เพื่อเป็นฐานการพัฒนาด้านอุตสาหกรรม การเกษตรและการแปรรูปการเกษตร และการท่องเที่ยวของภูมิภาค โดยเฉพาะ

๒.๑.๑ พัฒนาพื้นที่เชื่อมโยงทางเศรษฐกิจตามแนวตะวันออก - ตะวันตก (East West Economic Corridor) เช่น พื้นที่เขตเศรษฐกิจแม่สอด-สุโขทัย-พิษณุโลก-ขอนแก่น-มุกดาหาร แนวสะพานเศรษฐกิจพื้นที่อรัญประเทศ-สระแก้ว-ปราจีนบุรี พื้นที่เศรษฐกิจระนอง-ชุมพร-บางสะพาน แนวสะพานเศรษฐกิจพังงา-กระบี่-สุราษฎร์ธานี-นครศรีธรรมราช และแนวสะพานเศรษฐกิจสตูล-สงขลา

๒.๑.๒ พัฒนาพื้นที่เชื่อมโยงทางเศรษฐกิจตามแนวเหนือ-ใต้ (North South Economic Corridor) ได้แก่ แนวเศรษฐกิจเชียงใหม่-เชียงราย-พิษณุโลก-นครสวรรค์-จังหวัดปริมณฑล แนวเศรษฐกิจหนองคาย-อุดรธานี-ขอนแก่น-นครราชสีมา-จังหวัดปริมณฑล พื้นที่แหลมฉบัง-ชลบุรี-ฉะเชิงเทรา-สระแก้ว-บุรีรัมย์-มุกดาหาร

๒.๒ พัฒนาบริการพื้นฐานของชุมชนเพื่อรองรับการพัฒนาเศรษฐกิจเชื่อมโยงระหว่างประเทศ โดยเน้นพื้นที่ชุมชนตามแนวเขตเศรษฐกิจเหนือ-ใต้ และตะวันออก-ตะวันตก โดยเฉพาะชุมชนเศรษฐกิจชายแดน

๒.๓ พัฒนาระบบโลจิสติกส์และโครงข่ายคมนาคมขนส่งเพื่อสนับสนุนการเพิ่มขีดความสามารถในการแข่งขันเชิงพื้นที่ เช่น การพัฒนาระบบรถราง เพิ่มประสิทธิภาพการขนส่งทางน้ำ และเพิ่มประสิทธิภาพการเชื่อมโยงโครงข่ายการคมนาคมบริเวณจุดตัด เช่น พิษณุโลก และขอนแก่น

๒.๔ สร้างความมั่นคงของฐานทรัพยากรธรรมชาติและสิ่งแวดล้อม เพื่อรักษาสมดุลของระบบนิเวศให้ยั่งยืน ได้แก่ พัฒนาแหล่งน้ำให้เพียงพอต่อการเกษตร พัฒนาลำน้ำและแหล่งอุตสาหกรรม และการจัดให้มีการจัดการใช้ประโยชน์ที่ดินอย่างมีประสิทธิภาพ

๓. ยุทธศาสตร์การพัฒนาภาคเหนือ

๓.๑ ยุทธศาสตร์การพัฒนา

(๑) ปรับโครงสร้างการผลิตสู่การพึ่งตนเองตามแนวปรัชญาเศรษฐกิจพอเพียง และปรับระบบการผลิต ที่สร้างมูลค่าเพิ่มอย่างสมดุล เพื่อคงความเป็นฐานเศรษฐกิจอย่างยั่งยืน เช่น การพัฒนาประสิทธิภาพการผลิตและสร้างมูลค่าเพิ่มให้ผลิตภัณฑ์การเกษตร

(๒) ยกกระดับการค้าและบริการให้ได้มาตรฐาน ทันทต่อการเปลี่ยนแปลงของกระแสตลาด เน้นการพัฒนาบุคลากร โครงสร้างพื้นฐาน และสิ่งอำนวยความสะดวกต่าง ๆ เช่น ระบบโลจิสติกส์ เพื่อสนับสนุนการค้า การพัฒนาแหล่งท่องเที่ยว

(๓) พัฒนาเมืองศูนย์กลางความเจริญและเมืองชายแดนเพื่อรองรับการเชื่อมโยงในระดับนานาชาติ

(๔) พัฒนาคมนและสังคมให้พร้อมรับการเปลี่ยนแปลง มีความมั่นคงและอยู่เย็นเป็นสุขร่วมกัน เช่น ด้าน สุขภาพ ด้านการศึกษา แรงงาน ฯลฯ

(๕) พัฒนาศักยภาพของสถาบันครอบครัวและชุมชนให้มีความเข้มแข็งในการพัฒนาที่นำไปสู่การพึ่งตนเอง มีภูมิคุ้มกันตามหลักปรัชญาเศรษฐกิจพอเพียง

(๖) บริหารจัดการทรัพยากรธรรมชาติและสิ่งแวดล้อมอย่างยั่งยืน เน้นการอนุรักษ์ฟื้นฟูและใช้ประโยชน์อย่างสมดุล และเตรียมการป้องกันและรับมือภัยธรรมชาติ

๓.๒ ทิศทางการพัฒนากลุ่มจังหวัดและจังหวัด ให้มีความเชื่อมโยงกับแผนการบริหารราชการแผ่นดิน พ.ศ. ๒๕๕๑ – ๒๕๕๔ และแผนพัฒนาฉบับที่ ๑๐ รวมทั้งแผนพัฒนาด้านต่าง ๆ ดังนี้

(๑) กลุ่มจังหวัดภาคเหนือตอนบน ๑ ประกอบด้วย เชียงใหม่ ลำพูน ลำปาง และแม่ฮ่องสอน มีทิศทางการพัฒนาด้านการฟื้นฟูทรัพยากรธรรมชาติ พัฒนาบริการพื้นฐานของเมืองและสิ่งแวดล้อม พัฒนาโครงข่ายคมนาคม และสร้างมูลค่าเพิ่มทางภาคการผลิตและบริการบนพื้นฐานของความรู้และวัฒนธรรม ภูมิปัญญา

(๒) กลุ่มจังหวัดภาคเหนือตอนบน ๒ ประกอบด้วย เชียงราย พะเยา แพร่ และน่าน มุ่งพัฒนาเชียงรายให้เป็นประตูการค้า การลงทุน พัฒนาการเกษตรอินทรีย์ พัฒนาการท่องเที่ยวชายแดนและการท่องเที่ยว อนุรักษ์และสืบสานวัฒนธรรมล้านนาและภูมิปัญญาท้องถิ่น และเร่งฟื้นฟูทรัพยากรธรรมชาติ

(๓) กลุ่มจังหวัดภาคเหนือตอนล่าง ๑ ประกอบด้วย สุโขทัย ตาก เพชรบูรณ์ อุตรดิตถ์ และพิษณุโลก เน้นการสนับสนุนให้เกิดความมั่นคงด้านทรัพยากรธรรมชาติป่าไม้และน้ำ สร้างมูลค่าเพิ่มการท่องเที่ยวเชิง ประวัติศาสตร์และศาสนา การพัฒนาให้เป็นศูนย์กลางการค้า บริการ การขนส่งและการกระจายสินค้า

(๔) กลุ่มจังหวัดภาคเหนือตอนล่าง ๒ ประกอบด้วย กำแพงเพชร นครสวรรค์ พิจิตร และอุทัยธานี เน้นพัฒนาข้าวและผลิตภัณฑ์แปรรูปการเกษตรอย่างครบวงจร พัฒนาอุตสาหกรรมพลังงานทดแทนจากผลผลิตและวัสดุทางการเกษตร พัฒนาให้เป็นศูนย์กลางการกระจายสินค้า พัฒนาแหล่งท่องเที่ยวที่มีความโดดเด่น และการอนุรักษ์ทรัพยากรธรรมชาติและสิ่งแวดล้อม

๓.๓ โครงการสำคัญ (Flagship Project)

(๑) โครงการพัฒนามูลค่าเพิ่มให้กับเกษตรกรผู้ผลิตสินค้าเกษตรอินทรีย์

(๒) โครงการยกระดับสินค้าหัตถกรรมและการท่องเที่ยวล้านนาสู่สากล

(๓) โครงการพัฒนาเมืองเชียงใหม่-ลำพูน รองรับการเป็นศูนย์กลางความเจริญที่เชื่อมโยงกับนานาชาติและอนุภูมิภาคลุ่มน้ำโขงตอนบน

(๔) โครงการสืบสานพัฒนาองค์ความรู้ภูมิปัญญาและศิลปวัฒนธรรมล้านนา

(๕) โครงการพัฒนาประสิทธิภาพการบริหารจัดการน้ำในระดับชุมชน

(๖) โครงการเพิ่มสมรรถนะการบริหารจัดการน้ำต้นทุน

๑.๔ ๑.๕ ไทยแลนด์ ๔.๐ (THAILAND ๔.๐)

การจัดทำแผนพัฒนาท้องถิ่นต้องมีความสัมพันธ์กับไทยแลนด์ ๔.๐ โดยให้ความสำคัญกับการพัฒนาด้านเทคโนโลยีกลุ่มอาหาร เกษตร และเทคโนโลยีชีวภาพ กลุ่มสาธารณสุข สุขภาพ และเทคโนโลยีทางการแพทย์ กลุ่มเครื่องมือ อุปกรณ์อัจฉริยะ หุ่นยนต์ และระบบเครื่องกลที่ใช้ระบบอิเล็กทรอนิกส์ควบคุม กลุ่มดิจิทัล เทคโนโลยีอินเทอร์เน็ตที่เชื่อมต่อและบังคับอุปกรณ์ต่างๆ ปัญญาประดิษฐ์และเทคโนโลยีสมองกลฝังตัว กลุ่มอุตสาหกรรมสร้างสรรค์ วัฒนธรรม และบริการที่มีมูลค่าสูง โดยรายละเอียดไทยแลนด์ ๔.๐ มีดังนี้



ประเทศไทย ๔.๐ ถือเป็นการพัฒนา เครื่องยนต์เพื่อขับเคลื่อนการเติบโตทางเศรษฐกิจชุดใหม่ (New Engines of Growth) ด้วยการเปลี่ยนแปลง ความได้เปรียบเชิงเปรียบเทียบ ของประเทศที่มีอยู่ ๒ ด้าน คือ ความหลากหลายเชิงชีวภาพ และ ความหลากหลายเชิงวัฒนธรรม ให้เป็นความได้เปรียบในเชิงแข่งขัน โดยการเติมเต็มด้วยวิทยาการ ความคิดสร้างสรรค์ นวัตกรรม วิทยาศาสตร์ เทคโนโลยี การวิจัยและพัฒนา แล้วต่อยอดความได้เปรียบเชิงเปรียบเทียบเป็น ๕ กลุ่มเทคโนโลยีและอุตสาหกรรมเป้าหมาย ประกอบด้วย

๑. กลุ่มอาหาร เกษตร และเทคโนโลยีชีวภาพ (Food, Agriculture & Bio-Tech) อาทิ เทคโนโลยีการเกษตร (Agritech) เทคโนโลยีอาหาร (Foodtech) เป็นต้น
๒. กลุ่มสาธารณสุข สุขภาพ และเทคโนโลยีทางการแพทย์ (Health, Wellness & Bio-Med) อาทิ เทคโนโลยีสุขภาพ (Healthtech) เทคโนโลยีการแพทย์ (Medtech) สปา (Spa) เป็นต้น
๓. กลุ่มเครื่องมือ อุปกรณ์อัจฉริยะ หุ่นยนต์ และระบบเครื่องกลที่ใช้ระบบอิเล็กทรอนิกส์ควบคุม (Smart Devices, Robotics & Mechatronics) อาทิ เทคโนโลยีหุ่นยนต์ (Robotech) เป็นต้น

๔. กลุ่มดิจิทัล เทคโนโลยีอินเทอร์เน็ตที่เชื่อมต่อและบังคับอุปกรณ์ต่างๆ ปัญญาประดิษฐ์ และเทคโนโลยีสมองกลฝังตัว (Digital, IOT, Artificial intelligence & Embedded Technology) อาทิ เทคโนโลยีการเงิน (Fintech) อุปกรณ์เชื่อมต่อออนไลน์โดยไม่ต้องใช้คน (IoT) เทคโนโลยีการศึกษา (Edtech) อี-มาร์เก็ตเพลส (E-Market place) อี-คอมเมิร์ซ (E-Commerce) เป็นต้น

๕. กลุ่มอุตสาหกรรมสร้างสรรค์ วัฒนธรรม และบริการที่มีมูลค่าสูง (Creative, Culture & High Value Services) อาทิ เทคโนโลยีการออกแบบ (Designtech) ธุรกิจไลฟ์สไตล์ (Lifestyle Business) เทคโนโลยีการท่องเที่ยว (Traveltech) การเพิ่มประสิทธิภาพการบริการ (Service Enhancing) เป็นต้น

แผนพัฒนาจังหวัดเชียงใหม่

๑. วิสัยทัศน์จังหวัดเชียงใหม่

“นครแห่งชีวิตและความมั่งคั่ง”(City of Life and Prosperity)
(เมืองที่ให้ความสุขและชีวิตที่มีคุณค่าแก่ผู้อยู่อาศัยและผูกพันในฐานะเมืองที่น่าอยู่และน่าท่องเที่ยวในระดับโลก)

๒. พันธกิจ

๑. ส่งเสริมและพัฒนาให้เป้นเมืองศูนย์กลางท่องเที่ยวและบริการสากล
๒. ส่งเสริมและพัฒนาให้เป้นเมืองศูนย์กลางการค้าการลงทุนและการคมนาคมขนส่ง
๓. ส่งเสริมและพัฒนาให้เป้นเมืองแห่งเกษตรปลอดภัย
๔. ส่งเสริมและพัฒนาให้เป้นเมืองศูนย์กลางการศึกษาระดับภูมิภาค
๕. ส่งเสริมและพัฒนาให้เป้นเมืองศูนย์กลางการแพทย์และบริการสุขภาพ
๖. ส่งเสริมและพัฒนาให้เป้นเมืองแห่งความหลากหลายทางธรรมชาติและวัฒนธรรม

๓. ประเด็นยุทธศาสตร์

ประเด็นยุทธศาสตร์ที่ ๑ : ส่งเสริมและพัฒนาการท่องเที่ยวและบริการสุขภาพ เชื่อมโยง ชุมชนและท้องถิ่น

ประเด็นยุทธศาสตร์ที่ ๒ : ส่งเสริมการเกษตร การผลิตสินค้าชุมชน การค้า การลงทุน สูสากล

ประเด็นยุทธศาสตร์ที่ ๓ : เสริมสร้างสังคมใหม่มีคุณภาพ คงอัตลักษณ์ทางวัฒนธรรม

ประเด็นยุทธศาสตร์ที่ ๔ : ส่งเสริมและพัฒนาทรัพยากรธรรมชาติและสิ่งแวดล้อม ให้สมบูรณ์ โดยใช้เทคโนโลยีและนวัตกรรม

ประเด็นยุทธศาสตร์ที่ ๕ : เสริมสร้างความมั่นคง ปลอดภัย และความสงบสุข ของประชาชน

ประเด็นยุทธศาสตร์ที่ ๖ : พัฒนาระบบบริหารจัดการภาครัฐและการให้บริการ ประชาชนตามหลักธรรมาภิบาล

๑.๔ ยุทธศาสตร์การพัฒนาขององค์กรปกครองส่วนท้องถิ่นในเขตจังหวัด

๑. วิสัยทัศน์การพัฒนาองค์กรปกครองส่วนท้องถิ่น จังหวัดเชียงใหม่

“ เป็นองค์กรหลักในการพัฒนาท้องถิ่น บนพื้นฐานของความเข้าใจในปัญหา และศักยภาพของท้องถิ่นโดยการมีส่วนร่วมของชุมชน ”

๒. พันธกิจ

๑. เสริมสร้างการมีส่วนร่วมทุกภาคส่วนในการบริหารจัดการท้องถิ่นอย่างมีประสิทธิภาพ
๒. พัฒนาบุคลากรขององค์กรปกครองส่วนท้องถิ่นให้มีความทันสมัย มีคุณธรรม จริยธรรมตามกฎหมายบัญญัติ
๓. ส่งเสริมบำรุงรักษาศิลปะ จารีตประเพณี ภูมิปัญญาท้องถิ่น วัฒนธรรมอันดีของท้องถิ่น
๔. ส่งเสริมและรักษาคุณภาพสิ่งแวดล้อมของท้องถิ่น

๓. ประเด็นยุทธศาสตร์การพัฒนาองค์กรปกครองส่วนท้องถิ่น

๑) ยุทธศาสตร์พัฒนาโครงสร้างพื้นฐานเพื่อรองรับการพัฒนาเศรษฐกิจและสังคม เป้าประสงค์

ระบบสาธารณูปโภค สาธารณูปการ การคมนาคมและขนส่งมีประสิทธิภาพ สามารถตอบสนองความต้องการของประชาชนอย่างทั่วถึง

ภาคเกษตรกรรมสามารถสร้างมูลค่าเพิ่มและมีการกระจายรายได้ที่เหมาะสม

กลยุทธ์

- ๑.๑ พัฒนาโครงสร้างพื้นฐานด้านคมนาคมขนส่งที่จำเป็น
- ๑.๒ พัฒนาโครงสร้างพื้นฐานทางการเกษตรเพื่อสร้างมูลค่าเพิ่มผลผลิตทางการเกษตร
- ๑.๓ พัฒนาการบริหารจัดการโครงสร้างพื้นฐาน

แนวทางการพัฒนา

๑. พัฒนาและปรับปรุงระบบข้อมูลโครงสร้างพื้นฐานด้านสาธารณูปโภคและสาธารณูปการ ให้สามารถใช้วางแผนตัดสินใจในการพัฒนาได้ตามลำดับความสำคัญ ความจำเป็นเร่งด่วน ลดความซ้ำซ้อนของโครงการ สามารถกำหนดแนวทางในการใช้ประโยชน์ร่วมกันระหว่างท้องถิ่นได้อย่างเหมาะสมและคุ้มค่าต่อการลงทุน

๒. จัดทำผังเมือง เพื่อกำหนดนโยบายและควบคุมการใช้ประโยชน์ที่ดิน พื้นที่เพาะปลูก อาคาร บ้านเรือนและโรงงาน เพื่อให้การพัฒนาพื้นที่เป็นไปอย่างมีทิศทางและสอดคล้องกับยุทธศาสตร์การพัฒนาท้องถิ่น

๓. บำรุงรักษาสาธารณูปโภคและสาธารณูปการที่มีการพัฒนา เช่น ถนน คูคลอง ทางระบายน้ำ ไฟฟ้า ประปา ตลอดจนระบบบำบัดน้ำเสียในชุมชน เพื่อให้อยู่ในสภาพที่สมบูรณ์ สามารถใช้งานได้ ประชาชนสามารถใช้บริการอย่างทั่วถึงและมีคุณภาพ

๔. ผลักดันให้เกิดระบบการให้บริการสาธารณะและขนส่งมวลชนที่เชื่อมโยงกับท้องถิ่นอื่นอย่างมีประสิทธิภาพ สามารถรองรับการใช้งานของประชาชนในท้องถิ่น และนักท่องเที่ยวในและต่างประเทศอันเนื่องมาจากการเข้าร่วมประชาคมเศรษฐกิจอาเซียน

๕. พัฒนาและปรับปรุงระบบข้อมูลโครงสร้างพื้นฐานด้านสาธารณูปโภคและสาธารณูปการ ให้สามารถใช้งานแผนผังตัดสินใจในการพัฒนาได้ตามลำดับความสำคัญ ความจำเป็นเร่งด่วน ลดความซ้ำซ้อนของโครงการ สามารถกำหนดแนวทางในการใช้ประโยชน์ร่วมกันระหว่างท้องถิ่นได้อย่างเหมาะสมและคุ้มค่าต่อการลงทุน

๖. จัดทำผังเมือง เพื่อกำหนดนโยบายและควบคุมการใช้ประโยชน์ที่ดิน พื้นที่เพาะปลูก อาคารบ้านเรือนและโรงงาน เพื่อให้การพัฒนาพื้นที่เป็นไปอย่างมีทิศทางและสอดคล้องกับยุทธศาสตร์การพัฒนาท้องถิ่น

๗. บำรุงรักษาสาธารณูปโภคและสาธารณูปการที่มีการพัฒนา เช่น ถนน คูคลอง ทางระบายน้ำ ไฟฟ้า ประปา ตลอดจนระบบบำบัดน้ำเสียในชุมชน เพื่อให้อยู่ในสภาพที่สมบูรณ์ สามารถใช้งานได้ดี ประชาชนสามารถใช้บริการอย่างทั่วถึงและมีคุณภาพ

๘. ผลักดันให้เกิดระบบการให้บริการสาธารณะและขนส่งมวลชนที่เชื่อมโยงกับท้องถิ่นอื่นอย่างมีประสิทธิภาพ สามารถรองรับการใช้งานของประชาชนในท้องถิ่น และนักท่องเที่ยวในและต่างประเทศอันเนื่องมาจากการเข้าร่วมประชาคมเศรษฐกิจอาเซียน

๒) ยุทธศาสตร์การพัฒนาเศรษฐกิจตามแนวทางปรัชญาเศรษฐกิจพอเพียง เป้าประสงค์

ชุมชนยึดถือและปฏิบัติตามแนวทางปรัชญาเศรษฐกิจพอเพียงให้เกิดภูมิคุ้มกันทางเศรษฐกิจท้องถิ่นมีการพัฒนาด้านการท่องเที่ยว วิสาหกิจในชุมชน มีความพร้อมแข่งขันและรองรับผลกระทบจากการเข้าร่วมประชาคมเศรษฐกิจอาเซียน (AEC)

กลยุทธ์

๒.๑ ส่งเสริมและพัฒนากิจกรรมตามแนวทางปรัชญาเศรษฐกิจพอเพียงและสร้างภูมิคุ้มกันระบบเศรษฐกิจ

๒.๒ พัฒนาศักยภาพผู้ประกอบการและยกระดับ มาตรฐานผลิตภัณฑ์ชุมชนเพื่อรองรับ AEC

๒.๓ ส่งเสริมการค้า การลงทุนที่เกิดประโยชน์ในท้องถิ่น

๒.๔ ส่งเสริมการท่องเที่ยวที่สอดคล้องกับศักยภาพชุมชนและเกิดประโยชน์อย่างยั่งยืนต่อคนในท้องถิ่น

แนวทางการพัฒนา

๑. ส่งเสริมการใช้ทรัพยากรธรรมชาติในท้องถิ่นเพื่อเป็นฐานการผลิตทางด้านการเกษตรอย่างคุ้มค่าและเกิดประโยชน์สูงสุด โดยใช้แนวคิดปรัชญาเศรษฐกิจพอเพียง ผสมผสานกับวิถีชีวิตดั้งเดิม บนพื้นฐานวัฒนธรรมของชุมชนเป็นสำคัญ ตลอดจนการสนับสนุน ต่อยอดและขยายผลความสำเร็จการพัฒนาโครงการหลวง เพื่อส่งเสริมการเรียนรู้ภูมิปัญญาและนวัตกรรมเกษตรตามแนวทางเศรษฐกิจพอเพียง

๒. การนำเทคโนโลยีเข้ามาใช้ เพื่อพัฒนาประสิทธิภาพเกษตรกรในท้องถิ่น เช่น การพัฒนาเมล็ดพันธุ์ การจัดเก็บรักษาผลผลิต การแปรรูปผลิตภัณฑ์และการให้บริการวิชาการด้านการเกษตร เพื่อเสริมสร้างความเข้มแข็งให้เกษตรกรอย่างเป็นระบบ ตลอดจนรณรงค์และส่งเสริมเกษตรกรอินทรีย์และเกษตรปลอดภัย เพื่อการบริโภคและการผลิตเพื่อจำหน่ายในชุมชน

๓. ศึกษา รวบรวม และเผยแพร่ข้อมูล เพื่อสร้างความรู้ ความเข้าใจเกี่ยวกับผล กระทบที่จะเกิดขึ้น จากการรวมกลุ่มประชาชาติประชาคมเศรษฐกิจอาเซียน (AEC) เพื่อให้สามารถเตรียมความพร้อมและรับมือกับการเปลี่ยนแปลงอย่างมีประสิทธิภาพ

๔. พัฒนาความรู้ผู้ประกอบการในท้องถิ่น ในด้านการบริหารจัดการธุรกิจ ประกอบด้วย การตลาด การผลิต/การบริการ การบริหารจัดการและการเงิน โดยมุ่งเน้นการพัฒนาบุคลากร ทักษะแรงงาน การวิจัย และพัฒนาเพื่อเพิ่มมูลค่า ยกกระตือรือร้นการค้าและบริการให้ได้มาตรฐาน มีประสิทธิภาพ สามารถแข่งขันได้ในตลาดการค้าอาเซียน

๕. สร้างและพัฒนาเครือข่ายความร่วมมือระหว่างท้องถิ่น รวมถึงหน่วยงานภาครัฐและเอกชน เพื่อให้ชุมชนมีอำนาจในการต่อรองการจัดหาปัจจัยการผลิต เพื่อลดต้นทุนในการผลิต ตลอดจนแสวงหาโอกาสทางการตลาดทั้งในและต่างประเทศร่วมกันในลักษณะกลุ่มเครือข่าย

๖. ส่งเสริมการนำระบบเทคโนโลยีดิจิทัลเข้ามาใช้ในการบริหารจัดการธุรกิจ เพิ่มประสิทธิภาพในการผลิต การออกแบบเพื่อเพิ่มคุณภาพ สร้างมูลค่าเพิ่มให้กับสินค้า/บริการ การตลาดและการขายที่เชื่อมโยงสู่ตลาดภายนอก เป็นต้น

๗. เสริมสร้างบรรยากาศที่ส่งเสริมและเอื้อต่อการค้าการลงทุนในท้องถิ่น เช่น บูรณาการระหว่างหน่วยงานต่างๆ เพื่อปรับปรุงกฎระเบียบ ลดข้อจำกัดต่างๆ จัดตั้งกองทุน เพื่อสนับสนุนและส่งเสริมให้ผู้ประกอบการสามารถในท้องถิ่นดำเนินธุรกิจได้อย่างรวดเร็วและมีประสิทธิภาพ

๘. ยกกระตือรือร้นทางการค้า การตลาด ให้สอดคล้องกับการแข่งขันเสรีที่เกิดประโยชน์ต่อเกษตรกร ผู้ประกอบการ ผู้บริโภค ดำเนินการควบคุม กำกับราคาสินค้าให้อยู่ในระดับที่เหมาะสม และเป็นธรรม สอดคล้องกับต้นทุนการผลิต มีคุณภาพและปริมาณเป็นไปตามมาตรฐาน

๙. การสร้างการมีส่วนร่วมในการส่งเสริมการออมในทุกระดับชุมชนเศรษฐกิจ การขยายธุรกิจบนพื้นฐานของความเข้าใจและความพร้อมของชุมชน ลดสิ่งจูงใจต่อกิจกรรมทางเศรษฐกิจในลักษณะแก๊งกาไรหรือไม่ก่อให้เกิดผลผลิตทางเศรษฐกิจอย่างแท้จริง

๑๐. ส่งเสริมและพัฒนาการท่องเที่ยวในชุมชน ทั้งกิจกรรมทางการท่องเที่ยวเดิมและเพิ่มกิจกรรมใหม่ เช่น การท่องเที่ยวเชิงวัฒนธรรม เชิงสุขภาพ และเชิงนิเวศ ที่สอดคล้องกับวิถีชีวิต ขนบธรรมเนียมประเพณี บนพื้นฐานของการมีส่วนร่วม เหมาะสมกับศักยภาพและเกิดประโยชน์ต่อคนในท้องถิ่น

๑๑. สร้างการมีส่วนร่วมและเชื่อมโยงระหว่างหน่วยงานภาครัฐ เอกชนและท้องถิ่น ที่มีส่วนเกี่ยวข้องกับการพัฒนาการท่องเที่ยว ในการพัฒนาและประชาสัมพันธ์เผยแพร่กิจกรรมทางการท่องเที่ยวให้เป็นที่รู้จัก ทั้งในระดับประเทศและต่างประเทศ

๑๒. ดำเนินการศึกษา เฝ้าระวัง และออกมาตรการป้องกันผลกระทบที่ไม่พึงประสงค์จากการขยายตัวของอุตสาหกรรมการท่องเที่ยวในชุมชน เช่น ปัญหาสิ่งแวดล้อมขยะ ผลกระทบทางวัฒนธรรม และการเปลี่ยนแปลงวิถีชีวิตของคนในชุมชน เป็นต้น โดยอาศัยการมีส่วนร่วมของคนในชุมชน

๑๓. สนับสนุนให้เกิดชุมชนตัวอย่างที่ประสบความสำเร็จในการพัฒนาการท่องเที่ยวที่เป็นรูปธรรม เพื่อสร้างแรงจูงใจและเป็นต้นแบบในการขยายผลความสำเร็จไปสู่ชุมชนอื่น ๆ

๓) ยุทธศาสตร์การบริหารจัดการทรัพยากรธรรมชาติและสิ่งแวดล้อม

เป้าประสงค์

ชุมชนมีจิตสำนึกและมีส่วนร่วมในการปฏิบัติเพื่อป้องกันและแก้ไขปัญหาในด้านการจัดการทรัพยากรธรรมชาติและสิ่งแวดล้อมและการอนุรักษ์ระบบนิเวศ

กลยุทธ์

๓.๑ การอนุรักษ์ทรัพยากรธรรมชาติและสิ่งแวดล้อมโดยชุมชน

๓.๒ การควบคุม ป้องกัน แก้ไขปัญหาขยะและมลภาวะในชุมชน

๓.๓ ส่งเสริมการใช้พลังงานทดแทนและการอนุรักษ์พลังงาน

แนวทางการพัฒนา

๑. รณรงค์ประชาสัมพันธ์ให้ชุมชนตระหนักในคุณค่าของทรัพยากรธรรมชาติและสิ่งแวดล้อม เพื่อปรับเปลี่ยนพฤติกรรมในการผลิตและบริโภคที่ส่งผล กระทบต่อสิ่งแวดล้อม

๒. จัดกิจกรรมส่งเสริม สนับสนุนให้ประชาชนกลุ่มต่างๆ มีความรู้ ความเข้าใจที่ถูกต้อง ในการป้องกัน แก้ไขปัญหาและฟื้นฟูทรัพยากรธรรมชาติและสิ่งแวดล้อม

๓. ส่งเสริมกิจกรรมการเพิ่มพื้นที่สีเขียวในชุมชน เช่น ปลูกป่าในพื้นที่ต้นน้ำ พื้นที่สาธารณะ สร้างฝายต้นน้ำลำธาร โดยให้ชุมชนเป็นผู้มีบทบาทหลักในการริเริ่มดำเนินการและภาครัฐให้การสนับสนุน

๔. กำหนดบทบัญญัติข้อบังคับและกฎหมายที่เกี่ยวข้อง ปรับปรุงกฎระเบียบด้านสิ่งแวดล้อมให้สอดคล้องกับแต่ละพื้นที่ การกำหนดขอบเขตพื้นที่ (Zoning) อย่างเป็นทางการและนำกฎระเบียบมาบังคับใช้อย่างจริงจัง

๕. พัฒนาระบบการบริหารจัดการและแก้ไขปัญหาสิ่งแวดล้อม เช่น ปัญหาน้ำเสีย ขยะมูลฝอย โดยส่งเสริมให้ชุมชนสามารถดำเนินการด้วยตนเองมากขึ้นอย่างต่อเนื่อง

๖. การให้ความรู้เกี่ยวกับการบริหารจัดการขยะมูลฝอยในชุมชน เพื่อลดปริมาณขยะ มีการคัดแยกที่เหมาะสม มีการกำจัดขยะอย่างถูกวิธี และสร้างประโยชน์จากขยะในชุมชน รวมถึงการดูแลรักษาแม่น้ำลำคลองไม่ให้เน่าเสีย

๗. ส่งเสริมการจัดตั้งกลุ่มและเครือข่ายในการบริหารจัดการทรัพยากรธรรมชาติและสิ่งแวดล้อมโดยชุมชน เช่น การแก้ปัญหาหมอกควัน ไฟป่าและอุทกภัย และบูรณาการในการบริหารจัดการปัญหาสิ่งแวดล้อมร่วมกับหน่วยงานองค์กรปกครองส่วนท้องถิ่น หน่วยงานภาครัฐและภาคีพัฒนาที่เกี่ยวข้อง

๘. สร้างองค์ความรู้จากการศึกษาดูงานการหาต้นแบบที่ดีในการบริหารจัดการขยะและมลภาวะ เพื่อนำมาเป็นแบบอย่างแนวทางปฏิบัติ ขยายผลสู่ชุมชนและท้องถิ่นอื่น โดยการมีส่วนร่วมของชุมชน องค์กร

ภาคเอกชน เช่น การพัฒนาระบบการกำจัดขยะมูลฝอย การแก้ไขปัญหาหมอกควันและไฟฟ้า การแก้ไขปัญหา น้ำเสียและแม่น้ำ ลำคลอง

๙. ส่งเสริม สนับสนุนและนางานวิจัยเกี่ยวกับพลังงานทดแทนมาใช้ปฏิบัติอย่างเป็นรูปธรรมเพื่อการอนุรักษ์พลังงาน โดยเริ่มจากหน่วยงานภาครัฐ และขยายผลต่อไปยังภาคอุตสาหกรรม เกษตรกรรม ที่อยู่อาศัยและอื่น ๆ

๑๐. ให้ความรู้ ปลุกจิตสำนึกและสร้างแรงจูงใจของคนในท้องถิ่นด้านการอนุรักษ์พลังงาน การใช้พลังงานทดแทน โดยเปรียบเทียบให้เห็นถึงประโยชน์ที่จะเกิดขึ้นต่อตนเองและท้องถิ่นอย่างยั่งยืน

๔) ยุทธศาสตร์การอนุรักษ์ พื้ฟูและสืบสาน ศิลปวัฒนธรรม จารีตประเพณี และ ภูมิปัญญาท้องถิ่น

เป้าประสงค์

ชุมชนและองค์กรภาคสังคมในท้องถิ่น สามารถอนุรักษ์ พื้ฟูและสืบสาน ศิลปวัฒนธรรม จารีตประเพณีและภูมิปัญญาอันเป็นเอกลักษณ์ของท้องถิ่นของตนให้ดำรงอยู่ได้อย่างยั่งยืน

กลยุทธ์

- ๔.๑ พัฒนาองค์ความรู้ด้านศิลปวัฒนธรรม และภูมิปัญญาท้องถิ่นในเชิงองค์รวม
- ๔.๒ อนุรักษ์และส่งเสริมศิลปวัฒนธรรมท้องถิ่นในชุมชน
- ๔.๓ การเผยแพร่ศิลปวัฒนธรรมท้องถิ่นสู่ภายนอก

แนวทางการพัฒนา

๑. สร้างเครือข่ายบุคลากรหรือกลุ่มบุคคลเกี่ยวกับการสร้างสรรค์ผลงานทางด้านศิลปวัฒนธรรมและการรวบรวมภูมิปัญญาท้องถิ่น ให้เป็นแกนหลักในการศึกษา รวบรวมภูมิปัญญาในท้องถิ่น และมีส่วนร่วมในการพัฒนา

๒. สร้างแหล่งเรียนรู้เพื่อการสืบค้นภูมิปัญญา/อัตลักษณ์ท้องถิ่น เชื่อมโยงแหล่งการเรียนรู้ในชุมชน เช่น การใช้วัด สถานศึกษา พิพิธภัณฑ์ หรือสถานที่ที่เหมาะสมในการจัดการเรียนการสอน ศิลปวัฒนธรรม และภูมิปัญญาท้องถิ่นให้เยาวชนและผู้สนใจ โดยมุ่งเน้นการปรับปรุงและใช้งานแหล่งเรียนรู้เดิมที่มีอยู่ให้สามารถใช้งานได้และมีความน่าสนใจ

๓. ส่งเสริม สนับสนุนให้เกิดกิจกรรมการพัฒนาและสร้างสรรค์งานศิลปะ ภูมิปัญญาท้องถิ่นสาขาต่างๆ เช่น การจัดนิทรรศการ การเสวนา การประชุมในชุมชน เพื่อการแลกเปลี่ยนเรียนรู้และสร้างกลุ่มกิจกรรมศิลปะที่เกี่ยวข้องกับภูมิปัญญาท้องถิ่น

๔. ปลุกจิตสำนึกการอนุรักษ์วัฒนธรรมท้องถิ่นในระดับครอบครัว ซึ่งเป็นสถาบันรากฐานให้เด็กและเยาวชนในชุมชน นอกเหนือจากสถาบันการศึกษา เช่น รมรงค์การใช้ภาษา/การแต่งกายล้านนา การอนุรักษ์อักษรเมือง ดนตรีพื้นบ้าน ส่งเสริมวัฒนธรรมประเพณีในโรงเรียนฯ รวมถึงการอนุรักษ์ด้านสถาปัตยกรรมต่างๆ แห่งล้านนา มีการออกแบบหรือก่อสร้างโดยคงเอกลักษณ์ทางด้านศิลปะ

๕. ส่งเสริมชุมชนในการสร้างกลุ่มส่งเสริมวัฒนธรรมล้านนาและคุณธรรมจริยธรรมในชุมชน ส่งเสริมและจัดกิจกรรมการอนุรักษ์วัฒนธรรมประเพณีของชนเผ่าในท้องถิ่น รวมถึงกิจกรรมทางศาสนา

๖. สร้างการมีส่วนร่วมของคนในชุมชน ในการเฝ้าระวังและป้องกันผลกระทบจากการเข้ามาของวัฒนธรรมต่างชาติที่มีต่อวิถีชีวิตชุมชน

๗. จัดทำสื่อประชาสัมพันธ์เกี่ยวกับศิลปวัฒนธรรมและภูมิปัญญาท้องถิ่นในรูปแบบต่างๆ เช่น เอกสาร รายการโทรทัศน์ สื่อ online เป็นต้น เพื่อเผยแพร่ให้เกิดการรับรู้ในวงกว้าง โดยมุ่งเน้นความคุ้มค่าและมีประสิทธิภาพ

๘. จัดกิจกรรมเพื่อเผยแพร่ศิลปวัฒนธรรมและภูมิปัญญาท้องถิ่นไปยังสถานที่ต่างๆภายนอก เช่น การจัดกิจกรรม Roadshow การเข้าร่วมงานแสดงสินค้าเกี่ยวกับศิลปวัฒนธรรมและการท่องเที่ยว เพื่อให้เกิดการรับรู้ในวงกว้างและเป็นการแลกเปลี่ยนเรียนรู้

๕) ยุทธศาสตร์การพัฒนาคุณภาพชีวิตของประชาชน

เป้าประสงค์

ประชาชนกลุ่มต่างๆโดยเฉพาะกลุ่มเด็กและเยาวชน ผู้สูงอายุ คนพิการและผู้ประสบปัญหาทางสังคม ได้รับบริการและสวัสดิการจากองค์กรปกครองส่วนท้องถิ่นอย่างทั่วถึง รวดเร็วและเป็นธรรมบนพื้นฐานของการพึ่งพาตนเอง

กลยุทธ์

๕.๑ ส่งเสริมการศึกษาและการเรียนรู้ตลอดชีวิต

๕.๒ การส่งเสริมสุขภาพที่ดี ของคนในชุมชน

๕.๓ การพัฒนาคุณภาพชีวิตเด็ก เยาวชน สตรี คนชราและผู้ด้อยโอกาส

แนวทางการพัฒนา

๑. จัดให้มีศูนย์การเรียนรู้ด้านต่างๆ ที่เป็นการศึกษาทั้งในระบบและนอกระบบ และการศึกษาตามอัธยาศัยที่มีคุณภาพ พร้อมทั้งเสริมสร้างสภาพแวดล้อมแหล่งแลกเปลี่ยนเรียนรู้ ที่เหมาะสมและเพียงพอสำหรับประชาชน กลุ่มอาชีพและการรวมกลุ่มตามอัธยาศัย

๒. ส่งเสริม พัฒนาและยกระดับคุณภาพมาตรฐานบริการทางศึกษาของสถานศึกษาในสังกัดและสถาบันอื่นๆที่เกี่ยวข้อง เพื่อลดความเหลื่อมล้ำและสร้างโอกาสทางการศึกษาสำหรับประชาชนทุกระดับ พัฒนาความพร้อมต่อการเข้าสู่ประชาคมเศรษฐกิจอาเซียน

๓. พัฒนาระบบสวัสดิการและบริการสุขภาพทางด้านสร้างเสริมสุขภาพ ป้องกันโรค รักษาพยาบาล และฟื้นฟูสมรรถภาพที่มีคุณภาพมาตรฐาน โดยให้ประชาชนในชุมชนสามารถเข้าถึงบริการได้สะดวกและทั่วถึง

๔. ส่งเสริมเครือข่ายด้านสาธารณสุขในการ เฝ้าระวัง ควบคุมโรคที่เป็นปัญหาสำคัญ โรคอุบัติใหม่และภัยสุขภาพ พัฒนาศักยภาพภาคีเครือข่ายในการป้องกันโรคและสร้างเสริมสุขภาพเชิงรุกในชุมชน

๕. ส่งเสริมและสนับสนุนให้ประชาชนมีทักษะในการดูแลสุขภาพของตนเอง รวมถึงการจัดกิจกรรมเสริมสร้างความเข้มแข็งทั้งร่างกายและจิตใจของคนในชุมชน

๖. สนับสนุนการวิจัย พัฒนาและการถ่ายทอดองค์ความรู้ภูมิปัญญาการแพทย์แผนไทยและสมุนไพร ให้เป็นที่ยอมรับในชุมชน

๗. รวบรวมข้อมูลผู้ด้อยโอกาสในท้องถิ่น เพื่อจัดทำแผน กำหนดแนวทางในการสงเคราะห์ผู้ด้อยโอกาส ผู้สูงอายุ ผู้ประสบปัญหาสังคม ทั้งในด้านการศึกษา การพัฒนาอาชีพ การเข้าถึงปัจจัยการยังชีพ การผลิต

๘. พัฒนาโครงสร้างพื้นฐานที่เหมาะสมสำหรับผู้ด้อยโอกาสทุกกลุ่ม เช่น การจัดทำทะเบียนเพื่ออำนวยความสะดวกในการรับบริการด้านต่างๆ การสร้างทางลาดสำหรับผู้พิการ การรักษาพยาบาล เป็นต้น

๙. ส่งเสริมการเข้าถึงสวัสดิการสังคม ความเสมอภาคและพัฒนาศักยภาพแก่กลุ่มเป้าหมาย สนับสนุนกองทุนเพื่อส่งเสริมการจัดสวัสดิการสังคม คุ้มครองเด็ก ส่งเสริมและพัฒนาคุณภาพชีวิตคนพิการ และผู้สูงอายุ

๑๐. ส่งเสริม และพัฒนาการรวมกลุ่มอาชีพให้แก่ผู้ด้อยโอกาสในชุมชน/ท้องถิ่น ตามศักยภาพของชุมชน เพื่อให้มีงานทำ มีรายได้ สามารถพึ่งพาตนเองได้

๖) ยุทธศาสตร์การป้องกัน บรรเทาสาธารณภัยและการรักษาความเป็นระเบียบเรียบร้อยในชุมชน

เป้าประสงค์

ประชาชนมีความสามัคคีและความสมานฉันท์ในหมู่คณะสามารถป้องกันและรับมือกับสาธารณภัยต่างๆ ได้อย่างมีประสิทธิภาพ สามารถลดปัญหาเสพติดและความไม่ปลอดภัย ในชีวิตและทรัพย์สินในชุมชน

กลยุทธ์

๖.๑ การรักษาความสงบเรียบร้อยและความปลอดภัยในชุมชน

๖.๒ การป้องกันและบรรเทาสาธารณภัย

๖.๓ การป้องกันและแก้ไขปัญหาเสพติด อบายมุขและปัญหาแรงงานต่างด้าว

แนวทางการพัฒนา

๑. ส่งเสริมให้มีการสร้างเครือข่ายอาสาสมัครชุมชน ตำรวจบ้าน กลุ่มจิตอาสา เพื่อเฝ้าระวังและรักษาความสงบเรียบร้อยของชุมชน

๒. รณรงค์ ประชาสัมพันธ์และจัดกิจกรรมด้านต่างๆ เพื่อป้องกันภัยต่างๆ ที่อาจเกิดในชุมชน อันเกี่ยวกับการละเมิดและการประกอบอาชีพที่ผิดกฎหมาย รวมถึงภัยจากอุบัติเหตุจากรถยนต์บนท้องถนน

๓. สร้างกิจกรรมส่งเสริมการมีส่วนร่วม เพื่อพัฒนาความเข้มแข็งและความสามัคคีของหมู่บ้าน เปิดโอกาสให้ทุกภาคส่วนมีโอกาสในการเสนอปัญหา ความต้องการและกำหนดนโยบาย กฎระเบียบของชุมชน เพื่อความสงบเรียบร้อยและความปลอดภัยของชุมชนร่วมกัน

๔. ส่งเสริมการสร้างเครือข่ายอาสาสมัครป้องกันและบรรเทาสาธารณภัย (อปพร.) กลุ่มอาสาสมัครดับไฟป่า โดยให้การสนับสนุนงบประมาณและสิ่งจูงใจในการดำเนินกิจกรรม การมีจิตอาสาของประชาชนในชุมชน เพื่อป้องกันดูแลความสงบเรียบร้อยและภัยพิบัติต่าง ๆ ที่อาจเกิดขึ้น

๕. พัฒนา ปรับปรุงระบบและเพิ่มประสิทธิภาพงานการป้องกันบรรเทาสาธารณภัยและรักษาความสงบปลอดภัยในชุมชนอย่างพอเพียง ทั้งในด้านบุคลากร งบประมาณ เครื่องมือ อุปกรณ์ เทคโนโลยี

สารสนเทศด้านการบริหารจัดการและบรรเทาสาธารณภัยในภาพรวม ร่วมกันระหว่างหน่วยงานองค์กรปกครองส่วนท้องถิ่น หน่วยงานภาครัฐและภาคเอกชน

๖. บูรณาการความร่วมมือระหว่างองค์กรปกครองส่วนท้องถิ่นกับหน่วยงานที่เกี่ยวข้องในการแก้ไขปัญหาเสพติดและอบายมุข เช่น โรงเรียน วัด องค์กรภาคเอกชน ผู้ประกอบการและประชาชนในท้องถิ่น ฯลฯ เพื่อกำหนดมาตรการเฝ้าระวัง ป้องกันและแก้ไขปัญหาที่จะเกิดขึ้นอย่างต่อเนื่องและดำเนินการตามกฎหมายอย่างจริงจัง

๗. ส่งเสริมการมีส่วนร่วมของคนในชุมชนในการเฝ้าระวัง ป้องกันปัญหาเสพติด อบายมุขและปัญหาแรงงานต่างด้าว ภายในชุมชน ตั้งแต่ระดับครอบครัว ชุมชนและสังคมอย่างเป็นระบบ

๘. พัฒนาระบบการคุ้มครองแรงงานต่างด้าวให้มีสิทธิตามที่กฎหมายกำหนด ตลอดจนเตรียมความพร้อม เฝ้าระวังผลกระทบ และป้องกัน ปัญหาที่อาจเกิดขึ้นจากแรงงานต่างด้าวทั้งในระบบและนอกระบบตามกฎหมาย

๗) ยุทธศาสตร์การบริหารจัดการบ้านเมืองที่ดี

เป้าประสงค์

องค์กรปกครองส่วนท้องถิ่นมีกระบวนการบริหารจัดการภายใต้หลัก ธรรมาภิบาลและการจัดบริการสาธารณะแก่ประชาชนที่มีประสิทธิภาพและเกิดผลสัมฤทธิ์

กลยุทธ์

๗.๑ พัฒนาขีดความสามารถบุคลากรท้องถิ่น

๗.๒ พัฒนาประสิทธิภาพในการบริหารจัดการภายใต้หลักธรรมาภิบาล

๗.๓ ส่งเสริมการมีส่วนร่วมของทุกภาคส่วนในการตรวจสอบควบคุม

แนวทางการพัฒนา

๑. พัฒนาศักยภาพของบุคลากรท้องถิ่นให้มีความรู้ความสามารถในการปฏิบัติงานและการบริการประชาชนอย่างมีประสิทธิภาพ เพื่อให้ประชาชนมีความพึงพอใจและสามารถสนับสนุนการขับเคลื่อนยุทธศาสตร์การพัฒนาของท้องถิ่นและจังหวัด

๒. เสริมสร้างจิตสำนึก ขวัญ กำลังใจและทัศนคติที่ดีของบุคลากรท้องถิ่นทุกระดับในการให้บริการประชาชน

๓. พัฒนาและปรับปรุงประสิทธิภาพระบบงานและการให้บริการประชาชน โดยมุ่งเน้นผลสัมฤทธิ์และความคุ้มค่าในการปฏิบัติภารกิจ ดำเนินถึงความต้องการของประชาชน

๔. พัฒนากลไกการทำงานที่เข้มแข็งและโปร่งใส โดยอาศัยความร่วมมือเป็นภาคีหรือข้อตกลงความร่วมมือ และการบูรณาการระหว่างหน่วยงานอย่างเป็นรูปธรรม โดยคำนึงถึงผลประโยชน์สาธารณะของผู้รับบริการเป็นหลัก ภายใต้การตัดสินใจที่ยึดหลักคุณธรรมจริยธรรม การรับผิดชอบต่อส่วนรวม การพร้อมรับการตรวจสอบจากประชาชน และปฏิบัติตามกฎหมายที่เกี่ยวข้อง มีการเปิดเผยข้อมูลหน่วยงานตามกฎหมาย

๕. จัดหาเครื่องมือและประยุกต์ใช้เทคโนโลยีที่เหมาะสม เพื่อเพิ่มประสิทธิภาพในการให้บริการ ตลอดจนพัฒนานวัตกรรมการให้บริการเพื่อเตรียมความพร้อมการพัฒนาท้องถิ่นสู่ประชาคมเศรษฐกิจอาเซียน

๖. ส่งเสริมสนับสนุนกระบวนการรับฟังความคิดเห็นจากชุมชน กลุ่มองค์กร หน่วยงานและผู้มีส่วนได้เสียจากการดำเนินงานในการพัฒนาของท้องถิ่น และเปิดโอกาสให้มีส่วนร่วมในการเสนอแนะความคิดเห็นในการกำหนดบทบัญญัติ กฎระเบียบที่เกี่ยวข้อง เพื่อประสานประโยชน์ของภาคส่วนต่างๆ ให้เสมอภาคและมีความสมดุล

๗. ส่งเสริมและจัดให้มีระบบการควบคุมภายในองค์กรภาครัฐตามที่กฎหมายกำหนด และการเปิดเผยข้อมูลการดำเนินงานเพื่อความสะดวกในการตรวจสอบจากทุกภาคส่วน

๒. ยุทธศาสตร์ขององค์การบริหารส่วนตำบลท่าวังพร้าว

๒.๑ วิสัยทัศน์

“พัฒนาคุณภาพชีวิตทุกด้าน
รักษาประเพณีวัฒนธรรม
บูรณาการการศึกษา
ดำเนินชีวิตตามหลักเศรษฐกิจพอเพียง”

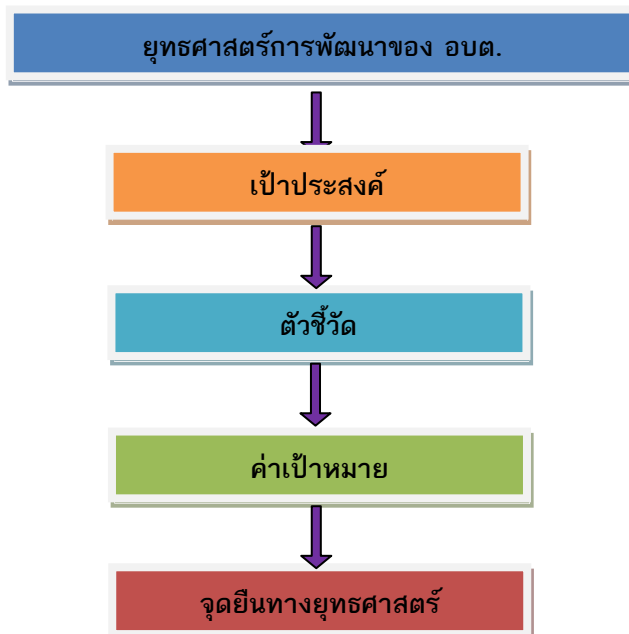
๒.๒ ยุทธศาสตร์/เป้าประสงค์/กลยุทธ์/แนวทางการพัฒนา

ประเด็นยุทธศาสตร์	เป้าประสงค์	กลยุทธ์	แนวทางการพัฒนา
๑. การพัฒนาโครงสร้างพื้นฐาน	ประชาชนได้รับความสะดวกในการคมนาคม การขนส่ง ผลผลิตทางการเกษตรและการท่องเที่ยว พัฒนาด้านโครงสร้างพื้นฐานอย่างทั่วถึงและครอบคลุม	๑. พัฒนาระบบการจัดการโครงสร้างพื้นฐาน ๒. พัฒนาโครงสร้างพื้นฐานทางการเกษตร	๑. พัฒนาและปรับปรุงการคมนาคมและขนส่ง เช่น ถนน สะพาน ขยายผิวหน้าถนน บำรุงรักษาผิวถนนที่เหมาะสม ๒. พัฒนาและปรับปรุงถนนให้ได้มาตรฐานความปลอดภัยในการเดินทาง ๓. ปรับปรุงและปรับปรุงสาธารณูปโภคที่เกี่ยวข้องกับการเกษตรและชลประทาน เช่น อ่างเก็บน้ำ ฝาย ชะลอน้ำ ฝายแม่ดู คลอง หนอง บึง ระบบชลประทาน โดยมุ่งเน้นประโยชน์เพื่อการเกษตร
๒. การพัฒนาเศรษฐกิจและการท่องเที่ยว	มีการส่งเสริมอาชีพประชาชน การพัฒนาการท่องเที่ยว ผลผลิตจากชุมชน โดยยึดหลักปรัชญาเศรษฐกิจพอเพียง	๑. บูรณาการการบริหารจัดการด้านการท่องเที่ยว ๒. การส่งเสริมและพัฒนาผลผลิตทางการเกษตรตามแนวเศรษฐกิจพอเพียง ๓. ส่งเสริมและพัฒนากลุ่มอาชีพเพื่อการกระจายรายได้ ๔. ส่งเสริมพัฒนาองค์ความรู้ด้านการเกษตร	๑. ส่งเสริมการใช้ทรัพยากรท้องถิ่นโดยใช้แนวคิดปรัชญาเศรษฐกิจพอเพียง ผสมผสานกับวิถีชีวิตดั้งเดิม ๒. รณรงค์และส่งเสริมเกษตรกรอินทรีย์และเกษตรปลอดภัยในชุมชน เพื่อการบริโภคและจำหน่าย ๓. ส่งเสริมพัฒนาองค์ความรู้การใช้เทคโนโลยีที่เหมาะสมและมีประสิทธิภาพในการผลิตสินค้าเกษตร ๔. จัดฝึกอบรมส่งเสริมการพัฒนาอาชีพให้แก่ประชาชนในพื้นที่ ๕. พัฒนาประสิทธิภาพการผลิตสินค้า ผลิตภัณฑ์ชุมชน หัตถกรรม วิสาหกิจชุมชน

			๖. ส่งเสริมการพัฒนาการท่องเที่ยวในชุมชนที่สอดคล้องกับวิถีชีวิต ชนบทธรรมนิยมประเพณี เช่นการท่องเที่ยวเชิงวัฒนธรรม โดยการมีส่วนร่วมของคนในชุมชน
๓. การบริหารจัดการทรัพยากรธรรมชาติและสิ่งแวดล้อม	คนในพื้นที่มีจิตสำนึกในการแก้ปัญหาสิ่งแวดล้อม รวมไปถึงการจัดการทรัพยากรธรรมชาติและสิ่งแวดล้อมและการอนุรักษ์ระบบนิเวศ	๑. การอนุรักษ์ทรัพยากรธรรมชาติและสิ่งแวดล้อม ๒. การควบคุมป้องกันปัญหาขยะและมลภาวะ	๑. รณรงค์ประชาสัมพันธ์ให้ประชาชนตระหนักในคุณค่าของทรัพยากรธรรมชาติและสิ่งแวดล้อม ๒. จัดกิจกรรมส่งเสริมสนับสนุนให้ประชาชน มีความรู้ ความเข้าใจที่ถูกต้องในการป้องกัน แก้ไขปัญหาและฟื้นฟูทรัพยากรธรรมชาติและสิ่งแวดล้อม
ประเด็นยุทธศาสตร์	เป้าประสงค์	กลยุทธ์	แนวทางการพัฒนา
		๓. ส่งเสริมการใช้พลังงานทดแทนและการอนุรักษ์พลังงาน	๓. การปลูกฝังเรื่องการทำจัดขยะมูลฝอยอย่างถูกวิธี ๔. ให้ความรู้ ปลูกจิตสำนึกและสร้างแรงจูงใจของประชาชนด้านการอนุรักษ์พลังงานการใช้พลังงานทดแทน
๔. การพัฒนาการศึกษา สาธารณสุขและคุณภาพชีวิต	ประชาชนกลุ่มต่าง ๆ โดยเฉพาะกลุ่มเด็ก เยาวชน ผู้สูงอายุ ผู้พิการ ได้รับบริการและสวัสดิการต่าง ๆ อย่างทั่วถึง รวดเร็วและเป็นธรรมบนพื้นฐานของการพึ่งพาตนเอง	๑. ส่งเสริมการศึกษาและการเรียนรู้ตลอดชีวิต ๒. การส่งเสริมสุขภาพที่ดีของคนในชุมชน ๓. การพัฒนาคุณภาพชีวิต เด็ก เยาวชน สตรี ผู้สูงอายุและผู้ด้อยโอกาส	๑. ส่งเสริมพัฒนาและยกระดับคุณภาพมาตรฐานบริการทางการศึกษาของสถานศึกษาในสังกัดเพื่อลดความเหลื่อมล้ำและสร้างโอกาสทางการศึกษาสำหรับประชาชนทุกระดับ ๒. ส่งเสริมสนับสนุนให้ประชาชนมีความรู้ในการดูแลสุขภาพของตนเอง รวมถึงการจัดกิจกรรมเสริมสร้างความเข้มแข็งทั้งร่างกายและจิตใจของคนในชุมชน ๓. จัดให้มีพื้นที่สำหรับออกกำลังกาย ส่งเสริมกิจกรรมกีฬา นันทนาการ ๔. รวบรวมข้อมูลผู้ด้อยโอกาสในพื้นที่ เพื่อกำหนดแนวทางในการสงเคราะห์ผู้ด้อยโอกาส ผู้สูงอายุ ทั้งในด้านการศึกษา การพัฒนาอาชีพ การเข้าถึงปัจจัยการยังชีพ การผลิต ๕. ส่งเสริมและพัฒนารวมกลุ่มอาชีพให้แก่ผู้ด้อยโอกาสในพื้นที่ เพื่อให้มีงานทำ มีรายได้พึ่งพาตนเองได้
๕. การอนุรักษ์ ฟื้นฟู และสืบสาน ศิลปวัฒนธรรม จารีต ประเพณีและภูมิปัญญาท้องถิ่น	ประชาชนในพื้นที่สามารถอนุรักษ์ ฟื้นฟูและสืบสาน ศิลปวัฒนธรรม จารีตประเพณี และภูมิปัญญาอันเป็นเอกลักษณ์ของท้องถิ่นของตนให้ดำรงอยู่ได้อย่างยั่งยืน	๑. พัฒนาองค์ความรู้ด้านศิลปวัฒนธรรมและภูมิปัญญาท้องถิ่น ๒. อนุรักษ์และส่งเสริมศิลปวัฒนธรรมท้องถิ่น	๑. สร้างแหล่งเรียนรู้เพื่อการสืบค้นภูมิปัญญา/อัตลักษณ์ท้องถิ่น เชื่อมโยงแหล่งเรียนรู้ในชุมชน โดยใช้วัด สถานศึกษา พิพิธภัณฑ์ หรือสถานที่ที่เหมาะสมในการจัดการเรียนการสอน ศิลปวัฒนธรรมและภูมิปัญญาท้องถิ่นให้เยาวชนและผู้สนใจ ๒. ส่งเสริมสนับสนุนการแลกเปลี่ยนเรียนรู้และสร้างกลุ่มกิจกรรมการพัฒนาแหล่งสร้างสรรค์งานศิลปะ ภูมิปัญญาท้องถิ่น ๓. ปลูกจิตสำนึกการอนุรักษ์วัฒนธรรมท้องถิ่น ๔. ส่งเสริมและจัดกิจกรรมการอนุรักษ์ประเพณี

			ท้องถิ่น
๖. การป้องกันบรรเทา สาธารณภัยและการ รักษาความเป็น ระเบียบเรียบร้อยใน ชุมชน	ประชาชนมีความสามัคคีและมี ความสามัคคีในหมู่คณะ สามารถป้องกันและรับมือกับ สาธารณภัยต่าง ๆ ได้อย่างมี ประสิทธิภาพ สามารถลด ปัญหาเสพติดและความไม่ ปลอดภัยในชีวิตและทรัพย์สิน ในชุมชน	๑. การรักษาความสงบ เรียบร้อยและความปลอดภัย ในชุมชน ๒. การป้องกันบรรเทาสาธารณ ภัย ๓. การป้องกันและแก้ไขปัญหา เสพติด อบายมุข	๑. พัฒนาประสิทธิภาพงานการป้องกันบรรเทาสา ธารณภัยและรักษาความสงบปลอดภัยในชุมชน อย่างพอเพียง ๒. แก้ไขปัญหาเสพติดในพื้นที่ กำหนด มาตรการเฝ้าระวังป้องกันและแก้ไขปัญหาที่จะ เกิดขึ้น

ประเด็นยุทธศาสตร์	เป้าประสงค์	กลยุทธ์	แนวทางการพัฒนา
๗. การบริหารจัดการ บ้านเมืองที่ดี	มีกระบวนการบริหารจัดการ ภายใต้หลักธรรมาภิบาลและ การจัดบริการสาธารณะแก่ ประชาชนที่มีประสิทธิภาพและ เกิดผลสัมฤทธิ์	๑. พัฒนาศักยภาพบุคลากร ๒. พัฒนาประสิทธิภาพในการ บริหารจัดการภายใต้ หลักธรรมาภิบาล	๑. พัฒนาและปรับปรุงระบบงานและการให้บริการ ประชาชน โดยมุ่งเน้นผลสัมฤทธิ์และความคุ้มค่า ในการปฏิบัติงาน คำนึงถึงความต้องการของ ประชาชน ๒. จัดหาเครื่องมือและประยุกต์ใช้เทคโนโลยีที่ เหมาะสมเพื่อเพิ่มประสิทธิภาพในการให้บริการ ตลอดจนพัฒนานวัตกรรมบริการให้บริการ ๓. ส่งเสริมและจัดให้มีระบบการควบคุมภายใน องค์กรภาครัฐตามที่กฎหมายกำหนดและส่งเสริม ให้มีการตรวจสอบจากทุกภาคส่วน



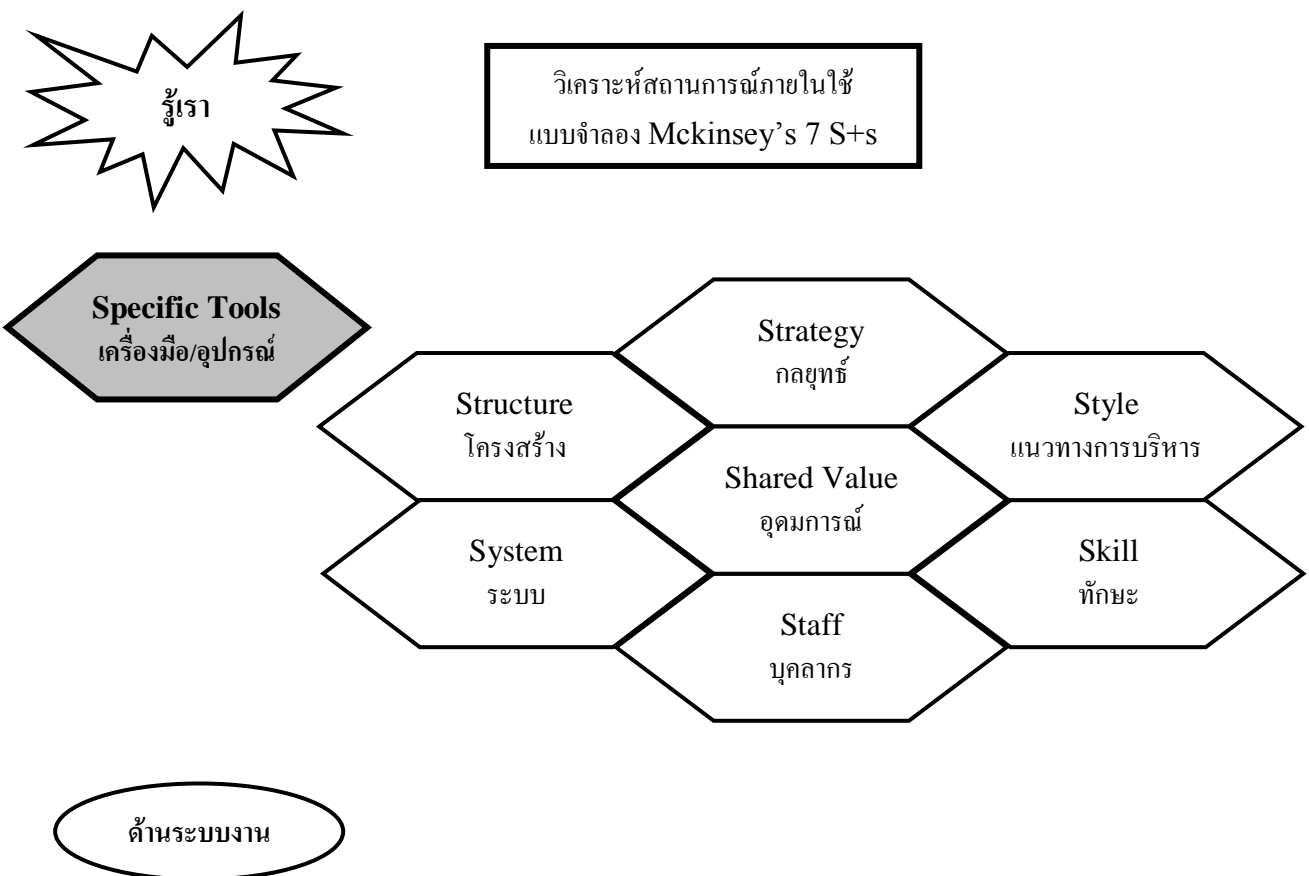
๓. การวิเคราะห์เพื่อพัฒนาท้องถิ่น

๓.๑ การวิเคราะห์กรอบการจัดทำยุทธศาสตร์ขององค์กรปกครองส่วนท้องถิ่น

องค์การบริหารส่วนตำบลท่าวังพร้าวได้ใช้เทคนิค SWOT Analyst มาวิเคราะห์ประเมินสภาพการพัฒนาในปัจจุบันและภาพรวมของโอกาสพัฒนาในอนาคต เพื่อนำไปสู่การกำหนดวิสัยทัศน์ พันธกิจ ยุทธศาสตร์และแนวทางการพัฒนา ซึ่งสามารถนำมาตรวจสอบกับแผนพัฒนาสามปีว่ามีความสอดคล้องกับวัตถุประสงค์การพัฒนาท้องถิ่นเพียงใด หรือมีจุดเน้นไปในทิศทางใด

สรุปสถานการณ์การพัฒนา โดยใช้ SWOT ANALYST

๑. วิเคราะห์สถานการณ์ภายในเพื่อหาจุดแข็ง (Strength) จุดอ่อน (Weakness)
๒. วิเคราะห์สถานการณ์ภายนอกเพื่อหาโอกาส (Opportunity) อุปสรรค (Treat)

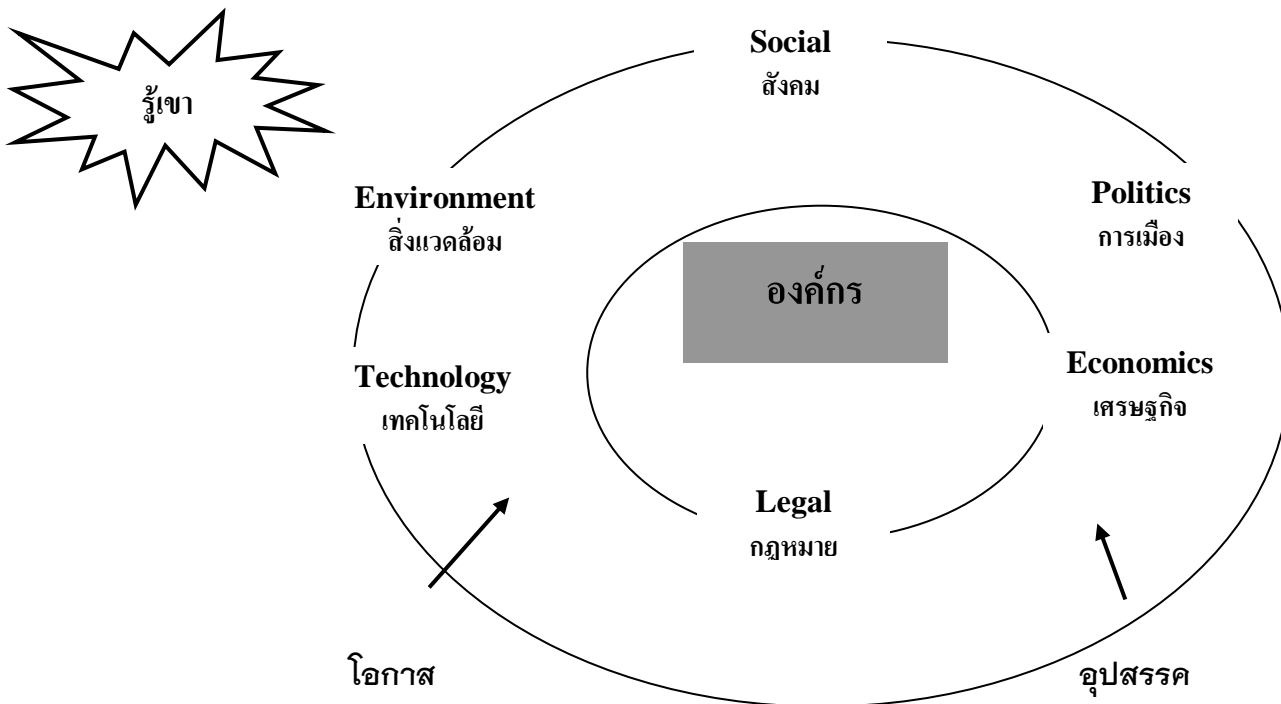


๑. **Structure** : ดูโครงสร้างเป็น Hirachy/Flat/Metrix/Network ดูผังองค์กร, การมอบหมาย, การแบ่งงาน, ความสัมพันธ์ระหว่างคนในองค์กร
๒. **System** : ดูระบบซึ่งเป็นระเบียบ วิธีปฏิบัติงาน เช่นระบบเงินบัญชี ขั้นตอนการประสานงาน ข้อมูลสารสนเทศ ระบบประเมินผล
๓. **Strategy** : ดูกลยุทธ์ทุก ๆ ด้านที่จะช่วยสร้างความได้เปรียบและการพัฒนาองค์การบริหารส่วนตำบล

ด้านคน

๔. **Style** : สไตล์ของคนเช่น ดุดัน , ตรงไป, ตรงมา, ประนีประนอม การสะท้อนวัฒนธรรม (ค่านิยม/ความเชื่อ)
๕. **Skill** : ทักษะคนในองค์กรมีความชำนาญด้านไหนอะไรเป็นความสามารถที่โดดเด่นของคนในองค์กร (Core Competency)
๖. **Staff** : บุคลากรมีความรู้ความสามารถแค่ไหน/การจัดคนทำงานเหมาะสมกับงานเพียงใด (Put the right man on the right job)
๗. **Share Value** : คุณค่าการณ/ค่านิยมร่วมกันที่ถูกกำหนดขึ้นโดยคนในองค์กรเพื่อสร้างความสามัคคีมุ่งสู่เป้าหมายเดียวกัน

วิเคราะห์สถานการณ์ภายนอกใช้ SPELT-En



๑. Social : ด้านสังคม

- ดูโครงสร้างประชาคม การขยายตัวชุมชน การเติบโตของกลุ่มจังหวัด
- ความแตกต่างทางวัฒนธรรมตะวันตก ตะวันออก
- การมีส่วนร่วมของชุมชนในการกำหนดนโยบาย การวางแผน
- คุณภาพชีวิต การศึกษา การดำเนินชีวิต ฯลฯ

๒. Politics : ด้านการเมือง

- ระบบราชการ รัฐธรรมนูญ การปฏิรูปการเมือง
- อำนาจการบริหาร การกระจายอำนาจสู่ท้องถิ่น
- การบริหารจัดการ

๓. Economic : ด้านเศรษฐกิจ

- การรวมกลุ่มอาเซียน
- การตลาดรองรับ การขยายแนวการค้า
- การวางดอกเบี้ย นโยบายรัฐบาล

๔. Legal : ด้านกฎหมาย

- ระเบียบกฎหมายต่าง ๆ ที่เกี่ยวข้อง

๕. Technology : ด้านเทคโนโลยี

- ด้านการขนส่งโดยระบบที่ทันสมัย
- เทคโนโลยีใหม่ ๆ
- เทคโนโลยีสารสนเทศ

๖. Environment : ด้านสิ่งแวดล้อม

- ด้านสุขอนามัย
- สภาพแวดล้อมภัยธรรมชาติ

ตารางการวิเคราะห์สภาพแวดล้อมภายนอก

๑. Social : ด้านสังคม

ประเด็นการวิเคราะห์	ประเด็นที่เป็นโอกาส(Opportunities)	ประเด็นที่เป็นอุปสรรค(Threats)
๑.กลุ่มประชาชน	ประชาชนโดยภาพรวมทำการเกษตร ส่งผลให้สามารถขยายแนวคิดการ ดำรงชีวิตตามหลักปรัชญาเศรษฐกิจ พอเพียงให้สอดคล้องกับวิถีการดำเนิน ชีวิต	ประชาชนไม่ให้ความสำคัญกับการมี ส่วนร่วมในชุมชนในการวางแผน
๒.คุณภาพชีวิต	ประชาชนมีจำนวนน้อยง่ายต่อการ พัฒนาด้านคุณภาพชีวิตทั่วถึง	อัตราการตายมีมากกว่าอัตราการเกิด ทำให้มีผู้สูงอายุในพื้นที่มาก
๓.การศึกษา		ไม่สามารถจัดสรรงบประมาณให้ได้ เพียงพอเนื่องจากมีงบประมาณน้อย และมีข้อจำกัดในการอุดหนุน งบประมาณให้กับโรงเรียนในเขตพื้นที่

๒. Politics : ด้านการเมือง

ประเด็นการวิเคราะห์	ประเด็นที่เป็นโอกาส(Opportunities)	ประเด็นที่เป็นอุปสรรค(Threats)
๑.การกระจายอำนาจสู่ท้องถิ่น	มีการกระจายอำนาจสู่ท้องถิ่นมากขึ้น	ทิศทางนโยบายของรัฐบาลไม่ชัดเจน ขาดเสถียรภาพทางการเมือง
๒.นโยบายการศึกษาของรัฐบาล	เด็ก นักเรียนได้รับการศึกษาอย่างทั่วถึง เนื่องจากมีนโยบายเรียนฟรี	จำนวนเด็กนักเรียนมีน้อย และเด็ก นักเรียนส่วนใหญ่จะอยู่นอกพื้นที่ ยาก ต่อการจัดสรรงบประมาณในการ พัฒนา

๓. Economic : ด้านเศรษฐกิจ

ประเด็นการวิเคราะห์	ประเด็นที่เป็นโอกาส(Opportunities)	ประเด็นที่เป็นอุปสรรค(Threats)
๑.การขยายตัวทางเศรษฐกิจ	มีถนนสายหลักตัดผ่านเชื่อมโยง โครงข่ายระหว่างพื้นที่จ.เชียงใหม่- จังหวัดลำพูน มีโอกาสการขยายตัวทาง เศรษฐกิจอย่างรวดเร็ว	
๒.กลุ่มอาชีพ	นโยบายของรัฐบาลที่มุ่งสู่การพัฒนาที่ ยั่งยืนตามแนวทางเศรษฐกิจพอเพียง	กลุ่มอาชีพขาดความเข้มแข็งและไม่มี ตลาดรองรับ
๓.สภาวะทางเศรษฐกิจ		น้ำมันราคาสูงขึ้นอย่างต่อเนื่องส่งผลต่อ การพัฒนาท้องถิ่น

๔. Legal : ด้านกฎหมาย

ประเด็นการวิเคราะห์	ประเด็นที่เป็นโอกาส(Opportunities)	ประเด็นที่เป็นอุปสรรค(Threats)
๑.ระเบียบกฎหมาย		ระเบียบกฎหมายบางฉบับจำกัดอำนาจหน้าที่ ทำให้เป็นอุปสรรคในการพัฒนาท้องถิ่น

๕. Technology : ด้านเทคโนโลยี

ประเด็นการวิเคราะห์	ประเด็นที่เป็นโอกาส(Opportunities)	ประเด็นที่เป็นอุปสรรค(Threats)
๑.เทคโนโลยีสารสนเทศ	ความก้าวหน้าทางเทคโนโลยีส่งผลให้ อบต.นำมาประยุกต์ใช้ในการบริหารจัดการได้	เครื่องมือสื่อสารและอุปกรณ์เทคโนโลยี มีน้อยไม่เพียงพอต่อการให้บริการ
๒.ภูมิปัญญาท้องถิ่น	มีปัญญาท้องถิ่น/ปราชญ์ชาวบ้านที่ หลากหลายส่งผลให้สามารถใช้ เป็นแหล่งเรียนรู้/เป็นครูให้ความรู้ /เป็น แบบอย่าง การเรียนรู้ การดำรงชีวิตที่ สอดคล้องกับท้องถิ่น	

๖. Environment : ด้านสิ่งแวดล้อม

ประเด็นการวิเคราะห์	ประเด็นที่เป็นโอกาส(Opportunities)	ประเด็นที่เป็นอุปสรรค(Threats)
๑.สุขอนามัย		ประชาชนมีโอกาสป่วยเป็นโรคติดต่อ มากขึ้นแต่ยังขาดการป้องกันและขาด ความรู้เกี่ยวกับการควบคุมและป้องกัน โรคติดต่อต่าง ๆ
๒.สภาพแวดล้อมภัยธรรมชาติ		เป็นพื้นที่ลุ่มเสี่ยงต่อการเกิดอุทกภัย เกิดน้ำท่วมทุกปี เนื่องจากการกัดเซาะ ดินของแม่น้ำปิง และ แม่น้ำขาน

ตารางการวิเคราะห์สภาพแวดล้อมภายใน

๑. Structure : โครงสร้าง

ประเด็นการวิเคราะห์	ประเด็นที่จุดแข็ง (Strengths)	ประเด็นที่จุดอ่อน (Weaknesses)
๑.ชุมชน	๒.ชุมชน ผู้นำชุมชนมีความสามัคคี ร่วมมือและประสานงานกันในการ พัฒนาท้องถิ่น	
๒.พื้นที่	พื้นที่อยู่ใกล้แหล่งน้ำคือแม่น้ำปิงและ แม่น้ำขานเหมาะกับการทำเกษตรกรรม	เป็นพื้นที่ลุ่มเสี่ยงต่อการเกิดอุทกภัย

๒.System : ระบบ

ประเด็นการวิเคราะห์	ประเด็นที่จุดแข็ง (Strengths)	ประเด็นที่จุดอ่อน (Weaknesses)
๑.งบประมาณ		งบประมาณมีน้อยไม่เพียงพอต่อการให้บริการสาธารณะให้ครบทุกด้าน
๒.หน่วยงาน/องค์กร		ขาดความร่วมมือจากส่วนราชการที่เกี่ยวข้องอย่างจริงจัง
๓.เทคโนโลยี		วัสดุอุปกรณ์ เทคโนโลยี ในการสื่อสาร และการประชาสัมพันธ์ไม่เพียงพอต่อการปฏิบัติงาน

๓.Style : สไตล์

ประเด็นการวิเคราะห์	ประเด็นที่จุดแข็ง (Strengths)	ประเด็นที่จุดอ่อน (Weaknesses)
๑.ผู้บริหารท้องถิ่น	ผู้นำที่มีวิสัยทัศน์และมีนโยบายให้ความสำคัญในเรื่องคุณภาพชีวิต ตลอดจนขนบธรรมเนียมประเพณี วัฒนธรรม	

๔.Staff : บุคลากร

ประเด็นการวิเคราะห์	ประเด็นที่จุดแข็ง (Strengths)	ประเด็นที่จุดอ่อน (Weaknesses)
๑.บุคลากร	บุคลากรทุกระดับมีคุณธรรม จริยธรรม ความรู้ความสามารถ เหมาะสมมีสมรรถนะสอดคล้องกับภาระงานที่รับผิดชอบ รวมถึงได้พัฒนาตนเองอย่างต่อเนื่อง	ขาดแคลนประชากรวัยแรงงาน เนื่องจากส่วนใหญ่ทำงานนอกพื้นที่และมีผู้สูงอายุจำนวนมาก

๗.Share Value : ค่านิยมร่วม

ประเด็นการวิเคราะห์	ประเด็นที่จุดแข็ง (Strengths)	ประเด็นที่จุดอ่อน (Weaknesses)
๑.การศึกษา		ค่านิยมในการส่งบุตรหลานไปเรียนโรงเรียนนอกพื้นที่

จุดแข็ง (Strengths) S	จุดอ่อน (Weakness) W
๑.ผู้นำที่มีวิสัยทัศน์และมีนโยบายให้ความสำคัญในเรื่องคุณภาพชีวิต ตลอดจนขนบธรรมเนียมประเพณี วัฒนธรรม ๒.ชุมชน ผู้นำชุมชนมีความสามัคคี ร่วมมือและประสานงานกันในการพัฒนาท้องถิ่น ๓.พื้นที่อยู่ใกล้แหล่งน้ำคือแม่น้ำปิงและแม่น้ำขาน	๑.ขาดแคลนประชากรวัยแรงงานเนื่องจากส่วนใหญ่ทำงานนอกพื้นที่และมีผู้สูงอายุจำนวนมาก ๒.งบประมาณมีน้อยไม่เพียงพอต่อการให้บริการสาธารณะให้ครบทุกด้าน ๓.ขาดความร่วมมือจากส่วนราชการที่เกี่ยวข้องอย่างจริงจัง ๔.เป็นพื้นที่ลุ่มเสี่ยงต่อการเกิดอุทกภัย

<p>เหมาะกับการทำเกษตรกรรม</p> <p>๔.บุคลากรทุกระดับมีคุณธรรม จริยธรรม</p> <p>ความรู้ความสามารถ เหมาะสมมีสมรรถนะสอดคล้องกับ</p> <p>ภาระงานที่รับผิดชอบ รวมถึงได้พัฒนาตนเองอย่าง</p> <p>ต่อเนื่อง</p>	<p>๕.ค่านิยมในการส่งบุตรหลานไปเรียนโรงเรียนนอกพื้นที่</p> <p>๖.วัสดุอุปกรณ์ เทคโนโลยี ในการสื่อสารและการ</p> <p>ประชาสัมพันธ์มีไม่เพียงพอต่อการปฏิบัติงาน</p>
โอกาส (Opportunity) O	อุปสรรค (Treat) T
<p>๑. นโยบายของรัฐบาลที่มุ่งสู่การพัฒนาที่ยั่งยืนตาม</p> <p>แนวทางเศรษฐกิจพอเพียง</p> <p>๒. มีการกระจายอำนาจสู่ท้องถิ่นมากขึ้น</p> <p>๓. มีถนนสายหลักตัดผ่านเชื่อมโยงโครงข่ายระหว่างพื้นที่</p> <p>มีโอกาสดำเนินการขยายตัวทางเศรษฐกิจอย่างรวดเร็ว</p> <p>๔. มีวัฒนธรรมที่เป็นเอกลักษณ์ของชุมชน</p>	<p>๑. การจัดสรรงบประมาณจากรัฐบาลล่าช้า</p> <p>๒. ทิศทางนโยบายของรัฐบาลไม่ชัดเจน</p> <p>๓. การผันผวนของราคาน้ำมัน</p> <p>๔. ขาดเสถียรภาพทางการเมือง</p> <p>๕. กลุ่มอาชีพขาดความเข้มแข็งและไม่มีตลาดรองรับ</p> <p>๖. อัตราการตายมีมากกว่าอัตราการเกิด</p> <p>๔. ระเบียบกฎหมายบางฉบับจำกัดอำนาจหน้าที่ ทำให้เป็น</p> <p>อุปสรรคในการพัฒนาท้องถิ่น</p>

กลยุทธ์

S+O → เร่งรุกบุกเร็ว (มีจุดแข็ง+โอกาสให้รับหากกลยุทธ์สร้างสิ่งใหม่ ๆ)

W+O → ตั้งรับปรับตัว (จุดอ่อน+โอกาสให้หากกลยุทธ์แก้ไขจุดอ่อนโดยใช้จุดอ่อนที่มีอยู่)

S+T → รั้งรอขอจังหวะ (จุดแข็ง+อุปสรรคให้ขจัดอุปสรรคโดยใช้จุดแข็ง โดยรอโอกาสและจังหวะที่จะดำเนินการ)

W+T → เลิกراهاแผนใหม่ (จุดอ่อน+อุปสรรค ให้เปลี่ยนวิธีการและหากกลยุทธ์ใหม่ขึ้นมาแทน)

๓.๒ การประเมินสถานการณ์สภาพแวดล้อมภายนอกที่เกี่ยวข้อง

จากการสำรวจและวิเคราะห์สภาพทางกายภาพขององค์การบริหารส่วนตำบลท่าวังพร้าว และบริเวณพื้นที่ต่อเนื่อง สามารถสรุปสภาพปัญหาของชุมชนได้ ดังนี้

1.) ปัญหาทางด้านกายภาพ ปัญหาของสภาพพื้นที่เนื่องจากองค์การบริหารส่วนตำบล ท่าวังพร้าว มีสภาพพื้นที่ไม่มีพื้นที่ป่าและภูเขา ลักษณะเป็นพื้นที่ราบ และเป็นหมู่บ้านที่ติดลำน้ำปิงและลำน้ำขาน เมื่อถึงฤดูฝนก็มีน้ำเอ่อล้นท่วมพื้นที่การเกษตรและที่อยู่อาศัย เป็นบางพื้นที่ขององค์การบริหารส่วนตำบลท่าวังพร้าว

2.) ปัญหาด้านการคมนาคมและขนส่ง ปัจจุบันองค์การบริหารส่วนตำบลท่าวังพร้าว มีถนนเชื่อมโยงกับชุมชนในองค์การบริหารส่วนตำบล ระบบและโครงข่ายถนน แต่ละสายในเขตองค์การบริหารส่วนตำบลส่วนใหญ่เป็นถนนคอนกรีตและลาดยาง แต่ปัญหาการคมนาคมส่วนมาก คือ ถนนชำรุด ทำให้การคมนาคมไม่สะดวก

3.) ปัญหาขาดแคลนน้ำเพื่อการเกษตร เนื่องจากพื้นที่ที่มีการประกอบอาชีพหลัก คือ อาชีพการเกษตรกรรม เป็นส่วนใหญ่ทำให้มีความต้องการใช้น้ำค่อนข้างมาก และยังไม่มียระบบจัดเก็บน้ำ เพื่อใช้ในฤดูแล้งที่มีประสิทธิภาพและเพียงพอต่อปริมาณการใช้

4.) ปัญหาด้านสิ่งแวดล้อมชุมชน เนื่องจากองค์การบริหารส่วนตำบลท่าวังพร้าว ยังเป็นพื้นที่ชนบทและเกษตรกรรมเป็นส่วนใหญ่ จึงยังไม่มีโครงการกักเก็บน้ำในพื้นที่ยังมีปัญหาด้านสิ่งแวดล้อมมากนัก นอกจากเรื่องปัญหามลพิษทางอากาศที่เกิดจากการเผาขยะ และใบไม้ บางครั้งเรือน ซึ่งอาจทำให้เกิดปัญหาด้านสุขภาพแวดล้อมชุมชนในอนาคตได้

ส่วนที่ ๓

การนำแผนพัฒนาท้องถิ่นไปสู่การปฏิบัติ

ส่วนที่ ๓ การนำแผนพัฒนาท้องถิ่นไปสู่การปฏิบัติ

๑. ยุทธศาสตร์การพัฒนาและแผนงาน

ที่	ยุทธศาสตร์	ด้าน	แผนงาน	หน่วยงาน รับผิดชอบ หลัก	หน่วยงาน สนับสนุน
๑	การพัฒนาโครงสร้างพื้นฐาน	-บริการชุมชนและสังคม	-เคหะและชุมชน	กองช่าง	
๒	การสร้างความมั่งคั่งอย่าง ยั่งยืนตามแนวทางเศรษฐกิจ พอเพียง	-บริหารงานทั่วไป -บริการชุมชนและสังคม -ด้านการเศรษฐกิจ	-บริหารงานทั่วไป -สร้างความเข้มแข็ง ของชุมชน -การเกษตร	สำนักงานปลัด	กองช่าง กองคลัง กองการศึกษา
๓	การดำรงความเป็นฐาน ทรัพยากรธรรมชาติและ สิ่งแวดล้อมและพลังงาน สะอาด	-บริหารงานทั่วไป -บริการชุมชนและสังคม	-บริหารงานทั่วไป -เคหะและชุมชน -งานการศึกษา	สำนักงานปลัด กองช่าง กองการศึกษา	กองคลัง
๔	การสร้างสังคมอยู่เย็นเป็นสุข	-บริการชุมชนและสังคม -การศึกษา -การดำเนินงานอื่น	-เคหะและชุมชน -สร้างความเข้มแข็ง ของชุมชน -การศึกษา -สาธารณสุข -ศาสนาและ วัฒนธรรมฯ -งบกลาง	สำนักงานปลัด กองการศึกษา	กองช่าง กองคลัง
๕	การสร้างการอนุรักษ์ฟื้นฟู และสืบสานศิลปวัฒนธรรม จารีตประเพณีและภูมิปัญญา ท้องถิ่น	-บริการชุมชนและสังคม	-การศึกษา -การศาสนา วัฒนธรรมฯ	กองการศึกษา	สำนักงานปลัด กองคลัง กองช่าง
๖	การสร้างความมั่นคง ปลอดภัยและความสงบสุข ของประชาชน	-บริการชุมชนและสังคม	-รักษาความสงบ ภายใน	สำนักงานปลัด	กองช่าง
๗	การสร้างประสิทธิภาพความ โปร่งใสเป็นประชาธิปไตยและ เป็นธรรมในการให้บริการ	-บริหารงานทั่วไป -บริการชุมชนและสังคม	-บริหารงานทั่วไป -แผนงานการศึกษา -สร้างความเข้มแข็ง ของชุมชน	สำนักงานปลัด กองการศึกษา	กองคลัง กองช่าง
	๗ ยุทธศาสตร์	๔ ด้าน	๑๑ แผนงาน		

๒. บัญชีโครงการพัฒนา

แบบ ผ.๑๑

บัญชีสรุปโครงการพัฒนา
แผนพัฒนาท้องถิ่น (พ.ศ.๒๕๖๑-๒๕๖๕)
องค์การบริหารส่วนตำบลท่าวังพร้าว อำเภอสันป่าตอง จังหวัดเชียงใหม่

ยุทธศาสตร์	ปี ๒๕๖๑		ปี ๒๕๖๒		ปี ๒๕๖๓		ปี ๒๕๖๔		ปี ๒๕๖๕		รวม ๕ ปี	
	จำนวนโครงการ	งบประมาณ (บาท)	จำนวนโครงการ	งบประมาณ (บาท)	จำนวนโครงการ	งบประมาณ (บาท)	จำนวนโครงการ	งบประมาณ (บาท)	จำนวนโครงการ	งบประมาณ (บาท)	จำนวนโครงการ	งบประมาณ (บาท)
๑) ยุทธศาสตร์ด้านการพัฒนาด้านโครงสร้างพื้นฐาน												
- แผนงานเคหะและชุมชน	๑๑	๖,๓๕๓,๐๐๐	๓๖	๙,๐๓๕,๐๐๐	๒๗/	๑๑,๑๒๓,๙๒๗	๒๑	๗,๘๓๘,๐๐๐	๒๔	๙,๐๓๘,๐๐๐	๑๑๙	๔๒,๓๙๑,๙๒๗
- แผนงานการศึกษา					๑	๒๐,๐๐๐	๑	๒๐,๐๐๐	๑	๒๐,๐๐๐	๓	๖๐,๐๐๐
รวม	๑๑	๖,๓๕๓,๐๐๐	๓๖	๙,๐๓๕,๐๐๐	๒๘	๑E+๐๗	๒๒	๗,๘๕๘,๐๐๐	๒๕	๙,๐๕๘,๐๐๐	๑๒๒	๔๒,๕๕๑,๙๒๗
๒) ยุทธศาสตร์การสร้างความมั่นคงอย่างยั่งยืนตามแนวเศรษฐกิจพอเพียง												
- แผนงานบริหารงานทั่วไป	๔	๘๒,๐๐๐	๓	๖๒,๐๐๐	๔	๙๒,๐๐๐	๓	๖๒,๐๐๐	๓	๖๒,๐๐๐	๑๗	๓๖๐,๐๐๐
- แผนงานการเกษตร	๓	๖๐,๐๐๐	๔	๗๕,๐๐๐	๔	๑๔๕,๐๐๐	๗	๑๒๕,๐๐๐	๗	๑๒๕,๐๐๐	๒๗	๕๓๐,๐๐๐
- แผนงานสร้างความเข้มแข็งของชุมชน	๔	๖๐,๐๐๐	๕	๑๖๐,๐๐๐	๗	๒๐๐,๐๐๐	๖	๑๘๐,๐๐๐	๕	๒๕๕,๐๐๐	๒๗	๘๔๕,๐๐๐
- แผนงานการศึกษา	๐	-	๐	-	๑	๑๐,๐๐๐.๐๐	๐	-	-	-	๑	๑๐,๐๐๐
รวม	๑๑	๒๐๒๐๐๐	๑๒	๒๙๗,๐๐๐	๒๐	๔๔๗,๐๐๐	๑๖	๓๖๗,๐๐๐	๑๕	๔๓๒,๐๐๐	๗๔	๑๗๔,๐๐๐
๓) ยุทธศาสตร์การดำรงความเป็นฐานทรัพยากรธรรมชาติ สิ่งแวดล้อม และพลังงานสะอาด												
- แผนงานบริหารงานทั่วไป	๓	๓๔๐,๐๐๐	๓	๓๔๐,๐๐๐	๗	๔๑๐,๐๐๐	๔	๓๕๐,๐๐๐	๔	๓๕๐,๐๐๐	๒๑	๑,๗๗๐,๐๐๐
- แผนงานเคหะและชุมชน	๑	๑๐๐,๐๐๐	๑	๑๐๐,๐๐๐	๑	๑๐๐,๐๐๐	๑	๑๐๐,๐๐๐	๑	๑๐๐,๐๐๐	๕	๕๐๐,๐๐๐
- แผนงานสาธารณสุข	๑	๕๐๐,๐๐๐	๑	๕๐๐,๐๐๐	๑	๕๐๐,๐๐๐	๑	๕๐๐,๐๐๐	๑	๕๐๐,๐๐๐	๕	๒,๕๐๐,๐๐๐
- แผนงานการศึกษา	๑	๒๐,๐๐๐	๐	-	๐	-	๐	-	-	-	๑	๒๐,๐๐๐
รวม	๖	๙๖๐,๐๐๐	๕	๙๔๐,๐๐๐	๙	๑E+๐๖	๖	๙๕๐,๐๐๐	๖	๙๕๐,๐๐๐	๓๒	๔๘๑,๐๐๐
๔) ยุทธศาสตร์การสร้างความสุข												
- แผนงานการศึกษา	๗	๑,๖๓,๙๐๐	๗	๑,๖๓,๙๐๐	๘	๒๑๘,๙๕๐	๘	๒๑๘,๙๕๐	๘	๒๑๘,๙๕๐	๓๘	๙,๘๘,๖๕๐
- แผนงานสุขภาพ	๓	๕,๗๗๐,๐๐๐	๓	๕,๗๗๐,๐๐๐	๓	๕,๗๗๐,๐๐๐	๓	๕,๗๗๐,๐๐๐	๓	๕,๗๗๐,๐๐๐	๑๕	๒๘,๘๕๐,๐๐๐

ส่วนที่ ๔

การติดตามและประเมินผล

๑. การติดตามและประเมินผลยุทธศาสตร์

ตามพระราชบัญญัติกำหนดแผนและขั้นตอนการกระจายอำนาจให้องค์กรปกครองส่วนท้องถิ่น พ.ศ. ๒๕๔๒ ได้กำหนดให้องค์กรปกครองส่วนท้องถิ่น มีอำนาจและหน้าที่ในการจัดทำแผนพัฒนาท้องถิ่นของตนเอง โดยในการจัดทำแผนพัฒนาขององค์กรปกครองส่วนท้องถิ่นนั้น จะต้องดำเนินการตามระเบียบกระทรวงมหาดไทย ว่าด้วยการจัดทำแผนพัฒนาขององค์กรปกครองส่วนท้องถิ่น พ.ศ. ๒๕๔๘ และที่แก้ไขเพิ่มเติมถึง (ฉบับที่ ๓) พ.ศ. ๒๕๖๑ ทั้งนี้ แผนพัฒนาท้องถิ่นจะต้องสอดคล้องกับแผนพัฒนาจังหวัด ยุทธศาสตร์การพัฒนาขององค์กรปกครองส่วนท้องถิ่นในเขตจังหวัด แผนพัฒนาอำเภอ แผนพัฒนาตำบล แผนพัฒนาหมู่บ้านหรือแผนชุมชน อันมีลักษณะเป็นการกำหนดรายละเอียดแผนงาน ดังนั้น จึงต้องมีการกำหนดยุทธศาสตร์การพัฒนาขององค์กรปกครองส่วนท้องถิ่นในเขตจังหวัดขึ้น ตามกระบวนการพิจารณาจากประชาคมท้องถิ่นระดับจังหวัด ร่วมกับคณะกรรมการพัฒนาองค์การบริหารส่วนจังหวัด คณะกรรมการประสานแผนพัฒนาท้องถิ่นระดับจังหวัด ผู้แทนองค์กรปกครองส่วนท้องถิ่นในเขตจังหวัด ร่วมกันจัดทำ ทบทวน หรือเปลี่ยนแปลงยุทธศาสตร์การพัฒนาขององค์กรปกครองส่วนท้องถิ่นในเขตจังหวัด เพื่อให้การจัดทำแผนพัฒนาขององค์กรปกครองส่วนท้องถิ่นเกิดประสิทธิภาพ ประสิทธิผล โดยนำยุทธศาสตร์การพัฒนาขององค์กรปกครองส่วนท้องถิ่นในเขตจังหวัดไปใช้เป็นแนวทางในการจัดทำแผนพัฒนาท้องถิ่นของตนเองได้ต่อไป และเพื่อให้สามารถบูรณาการกับแผนพัฒนาจังหวัด แผนปฏิบัติการประจำปีของจังหวัด และตอบสนองความต้องการของประชาชนอันจะนำไปสู่การจัดทำงบประมาณ ที่มีประสิทธิภาพในท้องถิ่นได้อย่างแท้จริง เป็นเครื่องมือในการพัฒนาท้องถิ่นให้เข้มแข็ง เกิดประโยชน์สูงสุดต่อประชาชนในท้องถิ่น

ดังนั้น องค์กรปกครองส่วนท้องถิ่น จึงต้องกำหนดยุทธศาสตร์การพัฒนาขององค์กรปกครองส่วนท้องถิ่นให้สอดคล้องกับยุทธศาสตร์การพัฒนาขององค์กรปกครองส่วนท้องถิ่นในเขตจังหวัด เพื่อนำไปสู่การ บูรณาการร่วมกัน ให้เกิดความสอดคล้องกับแผนพัฒนาจังหวัด สามารถเชื่อมโยงไปสู่แผนพัฒนา กลุ่มจังหวัด แผนพัฒนาภาค แผนพัฒนาเศรษฐกิจและสังคมแห่งชาติ ฉบับที่ ๑๒ แผนยุทธศาสตร์ชาติ ๒๐ ปี ไทยแลนด์ ๔.๐ และในการจัดทำแผนพัฒนาท้องถิ่น (พ.ศ. ๒๕๖๑ – ๒๕๖๕) จะต้องมีการติดตามและติดตามและประเมินผลยุทธศาสตร์เพื่อความสอดคล้องกับแผนพัฒนาท้องถิ่นขององค์กรปกครองส่วนท้องถิ่นตามระเบียบกระทรวงมหาดไทย ว่าด้วยการจัดทำแผนขององค์กรปกครองส่วนท้องถิ่น พ.ศ. ๒๕๔๘ และที่แก้ไขเพิ่มเติมถึง (ฉบับที่ ๓) พ.ศ. ๒๕๖๑ โดยคณะกรรมการติดตามและประเมินผลแผนพัฒนาท้องถิ่น จะต้องดำเนินการให้คะแนนตามเกณฑ์ที่กำหนดไว้ ซึ่งเป็นส่วนหนึ่งของการติดตามและประเมินผลแผนพัฒนา โดยดำเนินการให้แล้วเสร็จภายในหกสิบวัน นับแต่วันที่ประกาศใช้งบประมาณรายจ่าย รายละเอียดแนวทางการพิจารณาตามหนังสือกระทรวงมหาดไทย ด่วนที่สุด ที่ มท ๐๘๑๐.๓/ว ๒๙๓๑ ลงวันที่ ๑๕ พฤษภาคม

๒๕๖๒ เรื่อง ชักซ้อมแนวทางการทบทวนแผนพัฒนาท้องถิ่น (พ.ศ. ๒๕๖๑ - ๒๕๖๕) ขององค์กรปกครองส่วนท้องถิ่น ดังนี้

**แนวทางการพิจารณาการติดตามและประเมินผลยุทธศาสตร์
เพื่อความสอดคล้องแผนพัฒนาท้องถิ่นขององค์กรปกครองส่วนท้องถิ่น**

ประเด็นการพิจารณา	คะแนน
๑. ข้อมูลสภาพทั่วไปและข้อมูลพื้นฐานขององค์กรปกครองส่วนท้องถิ่น	๒๐
๒. การวิเคราะห์สภาพการณ์และศักยภาพ	๒๐
๓. ยุทธศาสตร์ประกอบด้วย	๖๐
๓.๑ ยุทธศาสตร์ขององค์กรปกครองส่วนท้องถิ่น	(๑๐)
๓.๒ ยุทธศาสตร์ขององค์กรปกครองส่วนท้องถิ่นในเขตจังหวัด	(๑๐)
๓.๓ ยุทธศาสตร์จังหวัด	(๑๐)
๓.๔ วิสัยทัศน์	(๕)
๓.๕ กลยุทธ์	(๕)
๓.๖ เป้าประสงค์ของแต่ละประเด็นกลยุทธ์	(๕)
๓.๗ จุดยืนทางยุทธศาสตร์	(๕)
๓.๘ แผนงาน	(๕)
๓.๙ ความเชื่อมโยงของยุทธศาสตร์ในภาพรวม	(๕)
รวมคะแนน	๑๐๐

**แนวทางเบื้องต้นในการให้คะแนนแนวทางการพิจารณาการติดตามและประเมินผลยุทธศาสตร์
เพื่อความสอดคล้องแผนพัฒนาท้องถิ่นขององค์กรปกครองส่วนท้องถิ่น**

ประเด็นการ พิจารณา	รายละเอียดหลักเกณฑ์	คะแนน เต็ม	คะแนน ที่ได้
๑. ข้อมูลสภาพทั่วไป และข้อมูลพื้นฐาน ขององค์กรปกครอง ส่วนท้องถิ่น	ครบประกอบด้วยข้อมูลดังนี้ (๑) ข้อมูลเกี่ยวกับด้านกายภาพ เช่น ที่ตั้งของหมู่บ้าน/ชุมชน/ตำบล ลักษณะ ภูมิประเทศ ลักษณะภูมิอากาศ ลักษณะของที่ดิน ลักษณะของแหล่งน้ำ ลักษณะของป่าไม้ ฯลฯ ด้านการเมือง/การปกครอง เช่น เขตการปกครอง การเลือกตั้ง ฯลฯ	๒๐ (๓)	
	(๒) ข้อมูลเกี่ยวกับด้านการเมือง/การปกครอง เช่น เขตการปกครอง การ เลือกตั้ง ฯลฯ ประชากร เช่น ข้อมูลเกี่ยวกับจำนวนประชากร และช่วงอายุ และจำนวนประชากร ฯลฯ	(๒)	
	(๓) ข้อมูลเกี่ยวกับสภาพทางสังคม เช่น การศึกษา สาธารณสุข อาชญากรรม ยาเสพติด การสังคมสงเคราะห์	(๒)	
	(๔) ข้อมูลเกี่ยวกับระบบบริหารพื้นฐาน เช่น การคมนาคมขนส่ง การไฟฟ้า การประปา โทรศัพท์ ฯลฯ	(๒)	
	(๕) ข้อมูลเกี่ยวกับระบบเศรษฐกิจ เช่น การเกษตร การประมง การประศ สัตว์ การบริการ การท่องเที่ยว อุตสาหกรรม การพาณิชย์/กลุ่มอาชีพ แรงงาน ฯลฯ	(๒)	
	(๖) ข้อมูลเกี่ยวกับศาสนา ประเพณี วัฒนธรรม เช่น การนับถือศาสนา ประเพณี และงานประจำปี ภูมิปัญญาท้องถิ่น ภาษาถิ่น สินค้าพื้นเมืองและ ของที่ระลึก ฯลฯ และอื่นๆ	(๒)	
	(๗) ข้อมูลเกี่ยวกับทรัพยากรธรรมชาติ เช่น น้ำ ป่าไม้ ภูเขา คุณภาพของ ทรัพยากรธรรมชาติ ฯลฯ	(๒)	
	(๘) การสำรวจและจัดเก็บข้อมูลเพื่อการจัดทำแผนพัฒนาท้องถิ่นหรือการ ใช้ข้อมูล จปฐ.	(๒)	
	(๙) การประชุมประชาคมท้องถิ่น รูปแบบ วิธีการ และการดำเนินการ ประชุมประชาคมท้องถิ่นโดยใช้กระบวนการร่วมคิด ร่วมทำ ร่วมตัดสินใจ ร่วมตรวจสอบ ร่วมรับประโยชน์ ร่วมแก้ไขปัญหา ปรีกษาหารือ แลกเปลี่ยน เรียนรู้ เพื่อแก้ไขปัญหาสำหรับการพัฒนาท้องถิ่นตามอำนาจหน้าที่ของ องค์กรปกครองส่วนท้องถิ่น	(๓)	

ประเด็น การพิจารณา	รายละเอียดหลักเกณฑ์	คะแนน เต็ม	คะแนน ที่ได้
๒. การวิเคราะห์ สถานการณ์และ ศักยภาพ	ควรประกอบด้วยข้อมูลดังนี้ (๑) การวิเคราะห์ที่ครอบคลุมความเชื่อมโยง ความสอดคล้องยุทธศาสตร์ จังหวัด ยุทธศาสตร์การพัฒนาขององค์กรปกครองส่วนท้องถิ่นในเขต จังหวัด ยุทธศาสตร์ขององค์กรปกครองส่วนท้องถิ่น นโยบายของผู้บริหาร ท้องถิ่น รวมถึงความเชื่อมโยงแผนยุทธศาสตร์ชาติ ๒๐ ปี แผนพัฒนา เศรษฐกิจและสังคมแห่งชาติ และ Thailand ๔.๐	๒๐ (๕)	
	(๒) การวิเคราะห์การใช้ผังเมืองรวมหรือผังเมืองเฉพาะและการบังคับใช้ผล ของการบังคับใช้ สภาพการณ์ที่เกิดขึ้นต่อการพัฒนาท้องถิ่น	(๓)	
	(๓) การวิเคราะห์ทางสังคม เช่น ด้านแรงงาน การศึกษา สาธารณสุข ความ ยากจน อาชญากรรม ปัญหาเสพติด เทคโนโลยี จารีต ประเพณี วัฒนธรรม ภูมิปัญญาท้องถิ่น เป็นต้น	(๓)	
	(๔) การวิเคราะห์ทางเศรษฐกิจ ข้อมูลด้านรายได้ครัวเรือน การส่งเสริม อาชีพ กลุ่มอาชีพ กลุ่มทางสังคม การพัฒนาอาชีพและกลุ่มต่างๆ สภาพ ทางเศรษฐกิจและความเป็นอยู่ทั่วไป เป็นต้น	(๓)	
	(๕) การวิเคราะห์สิ่งแวดล้อม พื้นที่สีเขียว ธรรมชาติต่างๆ ทางภูมิศาสตร์ กระบวนการหรือสิ่งที่เกิดขึ้น การประดิษฐ์ที่มีผลต่อสิ่งแวดล้อมและการ พัฒนา	(๓)	
	(๖) ผลการวิเคราะห์ศักยภาพเพื่อประเมินสถานการณ์การพัฒนาในปัจจุบัน และโอกาสการพัฒนาในอนาคตของท้องถิ่น ด้วยเทคนิค SWOT Analysis ที่ อาจส่งผลต่อการดำเนินงานได้แก่ S-Strength (จุดแข็ง) W-Weakness (จุดอ่อน) O-Opportunity (โอกาส) และT-Threat (อุปสรรค)	(๓)	
๓. ยุทธศาสตร์ ๓.๑ ยุทธศาสตร์ของ องค์กรปกครองส่วน ท้องถิ่น ๓.๒ ยุทธศาสตร์ของ องค์กรปกครองส่วน ท้องถิ่นในเขตจังหวัด ๓.๓ ยุทธศาสตร์ จังหวัด	ควรประกอบด้วยข้อมูลดังนี้ สอดคล้องกับสภาพสังคม เศรษฐกิจ สิ่งแวดล้อมของท้องถิ่น ประเด็นปัญหาการพัฒนาและแนวทางการพัฒนาที่ สอดคล้องกับยุทธศาสตร์ขององค์กรปกครองส่วนท้องถิ่น และเชื่อมโยง หลักปรัชญาเศรษฐกิจพอเพียงยุทธศาสตร์ชาติ ๒๐ ปี แผนพัฒนาเศรษฐกิจและสังคม แห่งชาติ และ Thailand ๔.๐	๖๐ (๑๐)	
	สอดคล้องและเชื่อมโยงกับสภาพสังคม เศรษฐกิจ สิ่งแวดล้อมของท้องถิ่น และยุทธศาสตร์จังหวัด และเชื่อมโยงหลักปรัชญาเศรษฐกิจพอเพียงยุทธศาสตร์ชาติ ๒๐ ปี แผนพัฒนาเศรษฐกิจและสังคมแห่งชาติและ Thailand ๔.๐	(๑๐)	
	สอดคล้องกับแผนพัฒนากลุ่มจังหวัด ยุทธศาสตร์พัฒนาภาค แผนพัฒนา เศรษฐกิจและสังคมแห่งชาติ แผนการบริหารราชการแผ่นดิน นโยบาย/ ยุทธศาสตร์ คสช. และนโยบายรัฐบาล หลักปรัชญาเศรษฐกิจพอเพียงยุทธศาสตร์ชาติ ๒๐ ปี และThailand ๔.๐	(๑๐)	

ประเด็นการพิจารณา	รายละเอียดหลักเกณฑ์	คะแนนเต็ม	คะแนนที่ได้
๓.๔ วิสัยทัศน์	วิสัยทัศน์ ซึ่งมีลักษณะแสดงสถานภาพที่องค์กรปกครองส่วนท้องถิ่นต้องการจะเป็นหรือบรรลุถึงอนาคตอย่างชัดเจน สอดคล้องกับโอกาสและศักยภาพที่เป็นลักษณะเฉพาะขององค์กรปกครองส่วนท้องถิ่นและสัมพันธ์กับโครงการพัฒนา	(๕)	
๓.๕ กลยุทธ์	แสดงให้เห็นช่องทาง วิธีการ ภารกิจหรือสิ่งที่จะต้องทำตามอำนาจหน้าที่ขององค์กรปกครองส่วนท้องถิ่นที่จะนำไปสู่การบรรลุวิสัยทัศน์ หรือแสดงให้เห็นถึงความชัดเจนในสิ่งที่จะดำเนินการให้บรรลุวิสัยทัศน์นั้น	(๕)	
๓.๖ เป้าประสงค์ของแต่ละประเด็นกลยุทธ์	เป้าประสงค์ของแต่ละประเด็นกลยุทธ์มีความสอดคล้องและสนับสนุนต่อกลยุทธ์ที่จะเกิดขึ้น มุ่งหมายสิ่งหนึ่งสิ่งใดที่ชัดเจน	(๕)	
๓.๗ จุดยืนทางยุทธศาสตร์ (Positioning)	ความมุ่งมั่นอันแน่วแน่ในการวางแผนพัฒนาท้องถิ่น เพื่อให้บรรลุวิสัยทัศน์ขององค์กรปกครองส่วนท้องถิ่น ซึ่งเกิดจากศักยภาพของพื้นที่จริง ที่จะนำไปสู่ผลสำเร็จทางยุทธศาสตร์	(๕)	
๓.๘ แผนงาน	แผนงานหรือจุดมุ่งหมายเพื่อการพัฒนาในอนาคต กำหนดจุดมุ่งหมายในเรื่องใดเรื่องหนึ่งหรือแผนงานที่เกิดจากเป้าประสงค์ ตัวชี้วัด ค่าเป้าหมาย กลยุทธ์ จุดยืนทางยุทธศาสตร์ขององค์กรปกครองส่วนท้องถิ่นที่มีความชัดเจน นำไปสู่การทำโครงการพัฒนาท้องถิ่นในแผนพัฒนาท้องถิ่น โดยระบุแผนงานและความเชื่อมโยงดังกล่าว	(๕)	
๓.๙ ความเชื่อมโยงของยุทธศาสตร์ในภาพรวม	ความเชื่อมโยงองค์รวมที่นำไปสู่การพัฒนาท้องถิ่นที่เกิดผลผลิต/โครงการจากแผนยุทธศาสตร์ชาติ ๒๐ ปี แผนพัฒนาเศรษฐกิจและสังคมแห่งชาติ ฉบับที่ ๑๒ Thailand ๔.๐ แผนพัฒนาภาค/แผนพัฒนากลุ่มจังหวัด / แผนพัฒนาจังหวัดยุทธศาสตร์การพัฒนาขององค์กรปกครองส่วนท้องถิ่นในเขตจังหวัด และยุทธศาสตร์ขององค์กรปกครองส่วนท้องถิ่น	(๕)	
รวมคะแนน		๑๐๐	

๒. การติดตามและประเมินผลโครงการ

ในการจัดทำแผนพัฒนาท้องถิ่น (พ.ศ. ๒๕๖๑ – ๒๕๖๕) ขององค์การปกครองส่วนท้องถิ่น จะต้องมีการติดตามและประเมินผลโครงการขององค์การปกครองส่วนท้องถิ่นเพื่อความสอดคล้องแผนพัฒนาท้องถิ่น ตามระเบียบกระทรวงมหาดไทย ว่าด้วยการจัดทำแผนขององค์การปกครองส่วนท้องถิ่น พ.ศ. ๒๕๔๘ และที่แก้ไขเพิ่มเติมถึง (ฉบับที่ ๓) พ.ศ. ๒๕๖๑ โดยคณะกรรมการติดตามและประเมินผลแผนพัฒนาท้องถิ่น จะต้องดำเนินการให้คะแนนตามเกณฑ์ที่กำหนดไว้ ซึ่งเป็นส่วนหนึ่งของการติดตามและประเมินผลแผนพัฒนา โดยดำเนินการให้แล้วเสร็จภายในหกสิบวัน นับแต่วันที่ประกาศใช้งบประมาณรายจ่าย รายละเอียดแนวทางการพิจารณาตามหนังสือกระทรวงมหาดไทย ด่วนที่สุด ที่ มท ๐๘๑๐.๓/ว ๒๙๓๑ ลงวันที่ ๑๕ พฤษภาคม ๒๕๖๒ เรื่อง ชักซ้อมแนวทางการทบทวนแผนพัฒนาท้องถิ่น (พ.ศ. ๒๕๖๑ – ๒๕๖๕) ขององค์การปกครองส่วนท้องถิ่น ดังนี้

แนวทางการพิจารณาการติดตามและประเมินผลโครงการ

เพื่อความสอดคล้องแผนพัฒนาท้องถิ่น (พ.ศ. ๒๕๖๑ – ๒๕๖๕) ขององค์การปกครองส่วนท้องถิ่น

ประเด็นการพิจารณา	คะแนน
๑. การสรุปสถานการณ์การพิจารณา	๑๐
๒. การประเมินผลการนำแผนพัฒนาท้องถิ่นสี่ปีไปปฏิบัติในเชิงปริมาณ	๑๐
๓. การประเมินผลการนำแผนพัฒนาท้องถิ่นสี่ปีไปปฏิบัติในเชิงคุณภาพ	๑๐
๔. แผนงานและยุทธศาสตร์การพิจารณา	๑๐
๕. โครงการพัฒนา ประกอบด้วย	๖๐
๕.๑ ความชัดเจนของชื่อโครงการ	(๕)
๕.๒ กำหนดวัตถุประสงค์สอดคล้องกับโครงการ	(๕)
๕.๓ เป้าหมาย (ผลผลิตของโครงการ) มีความชัดเจนนำไปสู่การตั้งงบประมาณได้ถูกต้อง	(๕)
๕.๔ โครงการมีความสอดคล้องกับแผนยุทธศาสตร์ชาติ ๒๐ ปี	(๕)
๕.๕ เป้าหมาย (ผลผลิตของโครงการ) มีความสอดคล้องกับแผนพัฒนาเศรษฐกิจและสังคมแห่งชาติ	(๕)
๕.๖ โครงการมีความสอดคล้องกับ Thailand ๔.๐	(๕)
๕.๗ โครงการสอดคล้องกับยุทธศาสตร์จังหวัด	(๕)
๕.๘ โครงการแก้ไขปัญหาความยากจนหรือการเสริมสร้างให้ประเทศชาติมั่นคง มั่งคั่ง ยั่งยืน ภายใต้หลักปรัชญาชีวิต	(๕)
๕.๙ งบประมาณ มีความสอดคล้องกับเป้าหมาย (ผลผลิตของโครงการ)	(๕)
๕.๑๐ มีการประมาณการราคาถูกต้องตามหลักวิธีการงบประมาณ	(๕)
๕.๑๑ มีการกำหนดตัวชี้วัด (KPI) และสอดคล้องกับวัตถุประสงค์และผลคาดว่าจะได้รับ	(๕)
๕.๑๒ ผลที่คาดว่าจะได้รับ สอดคล้องกับวัตถุประสงค์	(๕)
รวมคะแนน	๑๐๐

**แนวทางเบื้องต้นในการให้คะแนนแนวทางการพิจารณาการติดตามและประเมินผลโครงการ
เพื่อความสอดคล้องแผนพัฒนาท้องถิ่น (พ.ศ. ๒๕๖๑ – ๒๕๖๕) ขององค์กรปกครองส่วนท้องถิ่น**

ประเด็น การพิจารณา	รายละเอียดหลักเกณฑ์	คะแนน เต็ม	คะแนน ที่ได้
๑. การสรุปสถานการณ์ การพัฒนา	เป็นการวิเคราะห์กรอบการจัดทำยุทธศาสตร์ขององค์กรปกครองส่วนท้องถิ่น (ใช้การวิเคราะห์ SWOT Analysis/Demand (Demand Analysis)/Global Demand และ Trend ปัจจุบันและสถานการณ์การเปลี่ยนแปลงที่มีผลต่อการพัฒนา อย่างน้อยต้องประกอบด้วย การวิเคราะห์ศักยภาพด้านเศรษฐกิจ, ด้านสังคม, ด้านทรัพยากรธรรมชาติและสิ่งแวดล้อม)	๑๐	
๒. การประเมินผลการนำ แผนพัฒนาท้องถิ่นสู่ ปฏิบัติในเชิงปริมาณ	๑) การควบคุมที่มีตัวเลขต่างๆ เพื่อนำมาใช้วัดผลในเชิงปริมาณ เช่น การวัดจำนวนโครงการ กิจกรรม งานต่างๆ ก็คือผลผลิตนั่นเองว่า เป็นไปตามที่ตั้งเป้าหมายเอาไว้หรือไม่จำนวนที่ดำเนินการจริงตามที่ได้กำหนดไว้เท่าไร จำนวนที่ไม่สามารถดำเนินการได้มีจำนวนเท่าไร สามารถอธิบายได้ตามหลักประสิทธิภาพ (Efficiency) ของการพัฒนาท้องถิ่นตามอำนาจหน้าที่ที่กำหนดไว้ ๒) วิเคราะห์ผลกระทบ/สิ่งที่กระทบ (Impact) โครงการที่ดำเนินการในเชิงปริมาณ (Qualitative)	๑๐	
๓. การประเมินผลการนำ แผนพัฒนาท้องถิ่นสู่ ปฏิบัติในเชิงคุณภาพ	๑) การประเมินประสิทธิผลของแผนพัฒนาในเชิงคุณภาพคือการนำเอาเทคนิคๆ มาใช้เพื่อวัดค่าภารกิจ โครงการ กิจกรรม งานต่างๆ ที่ ดำเนินการในพื้นที่นั้นๆ ตรงต่อความต้องการของประชาชนหรือไม่และเป็นไปตามอำนาจหน้าที่หรือไม่ ประชาชนพึงพอใจหรือไม่ สิ่งของ วัสดุ ครุภัณฑ์ การดำเนินการต่างๆ มีสภาพหรือลักษณะถูกต้อง คงทน ถาวร สามารถใช้ได้ตามวัตถุประสงค์หรือไม่ ซึ่งเป็นไปตาม หลักประสิทธิผล (Effectiveness) ผลการปฏิบัติตามที่บรรลุวัตถุประสงค์ และเป้าหมายของแผนปฏิบัติการตามที่ได้รับ งบประมาณมาดำเนินการ รวมถึงสามารถเทียบเคียงกับส่วนราชการหรือหน่วยงาน ๒) วิเคราะห์ผลกระทบ/สิ่งที่กระทบ (Impact) โครงการที่ดำเนินการในเชิงคุณภาพ (Qualitative)	๑๐	
๔. แผนงานและ ยุทธศาสตร์การพัฒนา	๑) วิเคราะห์แผนงาน งาน ที่เกิดจากด้านต่างๆ มีความสอดคล้องกับยุทธศาสตร์ขององค์กรปกครองส่วนท้องถิ่นในมิติต่างๆ จนนำไปสู่ การจัดทำโครงการพัฒนาท้องถิ่นโดยใช้ SWOT Analysis/Demand (Demand Analysis)/Global Demand/ Trend หรือหลักการบูรณาการ (Integration) กับองค์กรปกครองส่วนท้องถิ่นที่มีพื้นที่ติดต่อกัน ๒) วิเคราะห์แผนงาน งาน ที่เกิดจากด้านต่างๆ ที่สอดคล้องกับการแก้ไขปัญหาความยากจน หลักปรัชญา	๑๐	

ประเด็น การพิจารณา	รายละเอียดหลักเกณฑ์	คะแนน เต็ม	คะแนน ที่ได้
<p>๕. โครงการพัฒนา</p> <p>๕.๑ ความชัดเจนของ ชื่อโครงการ</p> <p>๕.๒ กำหนด วัตถุประสงค์ สอดคล้องกับ โครงการ</p> <p>๕.๓ เป้าหมาย (ผลผลิตของโครงการ) มีความชัดเจนนำไปสู่ การตั้งงบประมาณได้ ถูกต้อง</p> <p>๕.๔ โครงการมีความ สอดคล้องกับแผน ยุทธศาสตร์ ๒๐ ปี</p> <p>๕.๕ เป้าหมาย (ผลผลิตของโครงการ) มีความสอดคล้องกับ แผนพัฒนาเศรษฐกิจ และสังคมแห่งชาติ</p>	<p>ควรประกอบด้วยข้อมูลดังนี้</p> <p>เป็นโครงการที่มีวัตถุประสงค์สนองต่อยุทธศาสตร์การพัฒนาขององค์กร ปกครองส่วนท้องถิ่นและดำเนินการเพื่อให้การพัฒนาบรรลุตามวิสัยทัศน์ของ องค์กรปกครองส่วนท้องถิ่นที่กำหนดไว้ ชื่อโครงการมีความชัดเจน มุ่งไปเรื่อง ใดเรื่องหนึ่ง อ่านแล้วเข้าใจได้ว่าจะพัฒนาอะไรในอนาคต</p>	๖๐ (๕)	
	<p>มีวัตถุประสงค์ชัดเจน (clear objective) โครงการต้องกำหนดวัตถุประสงค์ สอดคล้องกับความเป็นมาของโครงการ สอดคล้องกับหลักการและเหตุผล วิธีการดำเนินงานต้องสอดคล้องกับวัตถุประสงค์ ความเป็นไปได้ชัดเจน มี ลักษณะเฉพาะเจาะจง</p>	(๕)	
	<p>สภาพที่อยากให้เกิดขึ้นในอนาคตเป็นทิศทางที่ต้องไปให้ถึงเป้าหมายต้อง ชัดเจน สามารถระบุจำนวนเท่าไร กลุ่มเป้าหมายคืออะไร มีผลผลิตอย่างไร กลุ่มเป้าหมาย พื้นที่ดำเนินงาน และระยะเวลาดำเนินงานอธิบายให้ชัดเจนว่า โครงการนี้จะทำที่ไหน เริ่มต้นในช่วงเวลาใดและจบลงเมื่อไร ใครคือ กลุ่มเป้าหมายของโครงการ หากกลุ่มเป้าหมายมีหลายกลุ่ม ให้บอกชัดเจนไปว่า ใครคือกลุ่มเป้าหมายหลัก ใครคือกลุ่มเป้าหมายรอง</p>	(๕)	
	<p>โครงการสอดคล้องกับ (๑) ความมั่นคง (๒) การสร้างความสามารถในการ แข่งขัน (๓) การพัฒนาเสริมสร้างศักยภาพคน (๔) การสร้างโอกาสความเสมอ ภาคและเท่าเทียมกันทางสังคม (๕) การสร้างการเติบโตบนคุณภาพชีวิตที่เป็น มิตรต่อสิ่งแวดล้อม (๖) การปรับสมดุลและพัฒนาระบบการบริหารจัดการ ภาครัฐ เพื่อให้เกิดความมั่นคง มั่งคั่ง ยั่งยืน</p>	(๕)	
	<p>โครงการมีความสอดคล้องแผนพัฒนาเศรษฐกิจและสังคมแห่งชาติฉบับที่ ๑๒ โดย (๑) ยึดหลักปรัชญาเศรษฐกิจพอเพียง (๒) ยึดคนเป็นศูนย์กลางพัฒนา (๓) ยึดวิสัยทัศน์ภายใต้ยุทธศาสตร์ชาติ ๒๐ ปี (๔) ยึดเป้าหมายอนาคต ประเทศไทย ๒๕๗๙ (๕) ยึดหลักการนำไปสู่ปฏิบัติให้เกิดผลสัมฤทธิ์อย่าง จริงจังใน ๕ ปีที่ต่อยอดไปสู่ผลสัมฤทธิ์ที่เป็นเป้าหมายระยะยาว ภายใต้ แนวทางการพัฒนา (๑) การยกระดับศักยภาพการแข่งขันและการหลุดพ้นกับ ดักรายได้ปานกลางสู่รายได้สูง (๒) การพัฒนาศักยภาพคนตามช่วงวัยและการ ปฏิรูประบบเพื่อสร้างสังคมสูงวัยอย่างมีคุณภาพ (๓) การลดความเหลื่อมล้ำ ทางสังคม (๔) การรองรับการเชื่อมโยงภูมิภาคและความเป็นเมือง (๕) การ สร้างความเจริญเติบโตทางเศรษฐกิจและสังคมอย่างเป็นมิตรกับสิ่งแวดล้อม (๖) การบริหารราชการแผ่นดินที่มีประสิทธิภาพ</p>	(๕)	

ประเด็น การพิจารณา	รายละเอียดหลักเกณฑ์	คะแนน เต็ม	คะแนน ที่ได้
๕.๖ โครงการมีความ สอดคล้อง	โครงการมีลักษณะหรือสอดคล้องกับการปรับเปลี่ยนโครงสร้างเศรษฐกิจไปสู่ Value-Based Economy หรือเศรษฐกิจที่ขับเคลื่อนด้วยนวัตกรรม ทำน้อย ได้มาก เช่น (๑) เปลี่ยนจากการผลิตสินค้า โภคภัณฑ์ไปสู่สินค้าเชิงนวัตกรรม (๒) เปลี่ยนจากการขับเคลื่อนประเทศด้วยภาคอุตสาหกรรม ไปสู่การขับเคลื่อนด้วยเทคโนโลยี ความคิดสร้างสรรค์และนวัตกรรม (๓) เปลี่ยนจากการเน้นภาคการผลิตสินค้าไปสู่การเน้นภาคบริการมากขึ้น รวมถึงโครงการที่เพิ่มเติมด้วยวิทยาการ ความคิดสร้างสรรค์ นวัตกรรม วิทยาศาสตร์ เทคโนโลยี และการวิจัยและพัฒนาแล้วต่อยอดความได้เปรียบเชิงเปรียบเทียบ เช่น ด้าน การเกษตรเทคโนโลยีชีวภาพ สาธารณสุข วัฒนธรรม ฯลฯ	(๕)	๕
๕.๗ โครงการ สอดคล้องกับ ยุทธศาสตร์จังหวัด	โครงการพัฒนาท้องถิ่นมีความสอดคล้องกับห้วงระยะเวลาของแผนพัฒนา จังหวัดที่ได้กำเนิดขึ้น เพื่อขับเคลื่อนการพัฒนาท้องถิ่นเสมือนหนึ่งการขับเคลื่อนการพัฒนาจังหวัด ซึ่งไม่สามารถแยกส่วนใดส่วนหนึ่งออกจากกันได้ นอกจากนี้โครงการพัฒนาท้องถิ่นต้องเป็นโครงการเชื่อมต่อหรือเดินทางไป ด้วยกันกับยุทธศาสตร์จังหวัดที่กำหนดขึ้นเป็นปัจจุบัน	(๕)	๕
๕.๘ โครงการแก้ไข ปัญหาความยากจน หรือการเสริมสร้างให้ ประเทศชาติมั่นคง มั่ง คั่ง ยั่งยืน ภายใต้หลัก ปรัชญา	เป็นโครงการที่ดำเนินการภายใต้พื้นฐานความพอเพียงที่ประชาชนดำเนินการเองหรือร่วมดำเนินการ เป็นโครงการต่อยอดและขยายได้ เป็นโครงการที่ประชาชนต้องการเพื่อให้เกิดความยั่งยืน ซึ่งมีลักษณะที่จะให้ท้องถิ่นมีความ มั่นคง มั่งคั่ง ยั่งยืน เป็นท้องถิ่นที่พัฒนาแล้วด้วยการพัฒนาปรัชญาเศรษฐกิจพอเพียง	(๕)	๕
๕.๙ งบประมาณมี ความสอดคล้องกับ เป้าหมาย(ผลผลิตของ โครงการ)	งบประมาณโครงการพัฒนาจะต้องคำนึงถึงหลักสำคัญ ๕ ประการในการ จัดทำโครงการได้แก่ (๑) ความประหยัด (Economy) (๒) ความมีประสิทธิภาพ (Efficiency) (๓) ความมีประสิทธิภาพ (Effectiveness) (๔) ความยุติธรรม (Equity) (๕) ความโปร่งใส (Transparency)	(๕)	๕
๕.๑๐ มีการประมาณ การราคาถูกต้องตาม หลักวิธีการ งบประมาณ	การประมาณราคาเพื่อการพัฒนาต้องให้สอดคล้องกับโครงการถูกต้องตาม หลักวิชาการทางช่าง หลักของราคากลาง ราคากลางท้องถิ่น มีความโปร่งใส ในการกำหนดราคาและตรวจสอบในเชิงประจักษ์	(๕)	๕

ประเด็น การพิจารณา	รายละเอียดหลักเกณฑ์	คะแนน เต็ม	คะแนน ที่ได้
๕.๖ โครงการมีความ สอดคล้อง	โครงการมีลักษณะหรือสอดคล้องกับการปรับเปลี่ยนโครงสร้างเศรษฐกิจไปสู่ Value-Based Economy หรือเศรษฐกิจที่ขับเคลื่อนด้วยนวัตกรรม ทำน้อย ได้มาก เช่น (๑) เปลี่ยนจากการผลิตสินค้า โภคภัณฑ์ไปสู่สินค้าเชิงนวัตกรรม (๒) เปลี่ยนจากการขับเคลื่อนประเทศด้วยภาคอุตสาหกรรม ไปสู่การขับเคลื่อนด้วยเทคโนโลยี ความคิดสร้างสรรค์และนวัตกรรม (๓) เปลี่ยนจากการเน้นภาคการผลิตสินค้าไปสู่การเน้นภาคบริการมากขึ้น รวมถึงโครงการที่เพิ่มเติมด้วยวิทยาการ ความคิดสร้างสรรค์ นวัตกรรม วิทยาศาสตร์ เทคโนโลยี และการวิจัยและพัฒนาแล้วต่อยอดความได้เปรียบเชิงเปรียบเทียบ เช่น ด้าน การเกษตรเทคโนโลยีชีวภาพ สาธารณสุข วัฒนธรรม ฯลฯ	(๕)	๕
๕.๗ โครงการ สอดคล้องกับ ยุทธศาสตร์จังหวัด	โครงการพัฒนาท้องถิ่นมีความสอดคล้องกับห้วงระยะเวลาของแผนพัฒนา จังหวัดที่ได้กำเนิดขึ้น เพื่อขับเคลื่อนการพัฒนาท้องถิ่นเสมือนหนึ่งการ ขับเคลื่อนการพัฒนาจังหวัด ซึ่งไม่สามารถแยกส่วนใดส่วนหนึ่งออกจากกันได้ นอกจากนี้โครงการพัฒนาท้องถิ่นต้องเป็นโครงการเชื่อมต่อหรือเดินทางไป ด้วยกันกับยุทธศาสตร์จังหวัดที่ได้กำหนดขึ้นเป็นปัจจุบัน	(๕)	๕
๕.๘ โครงการแก้ไข ปัญหาความยากจน หรือการเสริมสร้างให้ ประเทศชาติมั่นคง มั่ง คั่ง ยั่งยืน ภายใต้หลัก ปรัชญา	เป็นโครงการที่ดำเนินการภายใต้พื้นฐานความพอเพียงที่ประชาชนดำเนินการ เองหรือร่วมดำเนินการ เป็นโครงการต่อยอดและขยายได้ เป็นโครงการที่ ประชาชนต้องการเพื่อให้เกิดความยั่งยืน ซึ่งมีลักษณะที่จะให้ท้องถิ่นมีความ มั่นคง มั่งคั่ง ยั่งยืน เป็นท้องถิ่นที่พัฒนาแล้วด้วยการพัฒนาปรัชญาเศรษฐกิจ พอเพียง	(๕)	๕
๕.๙ งบประมาณมี ความสอดคล้องกับ เป้าหมาย(ผลผลิตของ โครงการ)	งบประมาณโครงการพัฒนาจะต้องคำนึงถึงหลักสำคัญ ๕ ประการในการ จัดทำโครงการได้แก่ (๑) ความประหยัด (Economy) (๒) ความมีประสิทธิภาพ (Efficiency) (๓) ความมีประสิทธิภาพ (Effectiveness) (๔) ความยุติธรรม (Equity) (๕) ความโปร่งใส (Transparency)	(๕)	๕
๕.๑๐ มีการประมาณ การราคาถูกต้องตาม หลักวิธีการ งบประมาณ	การประมาณราคาเพื่อการพัฒนาต้องให้สอดคล้องกับโครงการถูกต้องตาม หลักวิชาการทางช่าง หลักของราคากลาง ราคากลางท้องถิ่น มีความโปร่งใส ในการกำหนดราคาและตรวจสอบในเชิงประจักษ์	(๕)	๕

ประเด็น การพิจารณา	รายละเอียดหลักเกณฑ์	คะแนน เต็ม	คะแนน ที่ได้
๕.๑๑ มีการกำหนดตัวชี้วัด (KPI) และสอดคล้องกับวัตถุประสงค์และผลที่คาดว่าจะได้รับ	มีการกำหนดตัวชี้วัดผลงาน (Key Performancy Indicator : KPI) ที่ สามารถวัดได้ (measurable) ใช้บอกประสิทธิผล (effectiveness) ใช้บอกประสิทธิภาพ (efficiency) ได้ เช่น การกำหนดความพึงพอใจ การกำหนดร้อยละ การกำหนดอันเกิดจากผลของวัตถุประสงค์ที่เกิดที่สิ่งที่ได้รับ (การคาดการณ์ คาดว่าจะได้รับ)	(๕)	
๕.๑๒ ผลที่คาดว่าจะได้รับสอดคล้องกับวัตถุประสงค์	ผลที่ได้รับเป็นสิ่งที่เกิดขึ้นได้จริงจากการดำเนินการตามโครงการพัฒนา ซึ่งสอดคล้องกับวัตถุประสงค์ที่ตั้งไว้ การได้ผลหรือผลที่เกิดขึ้นจะต้องเท่ากับวัตถุประสงค์หรือมากกว่าวัตถุประสงค์ ซึ่งการเขียนวัตถุประสงค์ควรคำนึงถึง (๑) ความเป็นไปได้และมีความเฉพาะเจาะจง ในการดำเนินงานตามโครงการ (๒) วัดและประเมินผลดับของความสำเร็จได้ (๓) ระบุสิ่งที่ต้องการดำเนินงานอย่างชัดเจนและเฉพาะเจาะจงมากที่สุด และสามารถปฏิบัติได้ (๔) เป็นเหตุเป็นผล สอดคล้องกับความเป็นจริง (๕) ส่งผลต่อการบ่งบอกเวลาได้	(๕)	
รวมคะแนน		๑๐๐	

สรุปรายงานผลการดำเนินการ ประจำปีงบประมาณ พ.ศ.						
ลำดับ ที่	รายการ	โครงการ	งบประมาณ	โครงการที่สามารถดำเนินการได้		
				คิดเป็นร้อยละ ของ แผนพัฒนา ท้องถิ่นสี่ปี	คิดเป็นร้อยละ ของ แผนการ ดำเนินงาน	คิดเป็นร้อยละ ของ ข้อบัญญัติ+ เงินสะสม
๑	บรรจุในแผนพัฒนาท้องถิ่น					
๒	ตั้งในข้อบัญญัติงบประมาณ					
๓	จากเงินสะสม					
๔	จัดทำแผนการดำเนินงาน -ข้อบัญญัติ = -เงินสะสม =					
๕	สามารถดำเนินการได้ -ข้อบัญญัติ = -เงินสะสม =					

(๑.๒) การวัดผลในเชิงคุณภาพ (Quality)

การจัดผลเชิงคุณภาพ ใช้การสำรวจความพึงพอใจในการวัดผลเชิงคุณภาพโดยภาพรวม โดยได้มีการประเมินความพึงพอใจ ซึ่งการประเมินความพึงพอใจทำให้ทราบถึงผลเชิงคุณภาพในการดำเนินงานของเทศบาลในภาพรวม

โดยเครื่องมือที่ใช้ในการประเมินความพึงพอใจ มีดังนี้

แบบที่ ๓/๓ แบบประเมินความพึงพอใจต่อผลการดำเนินงานขององค์กรปกครองส่วนท้องถิ่น

แบบที่ ๓/๔ แบบประเมินความพึงพอใจของผู้รับบริการในงานบริการขององค์กรปกครองส่วนท้องถิ่น (ให้หน่วยงานภายนอกดำเนินการ)

๔. ข้อเสนอแนะในการจัดทำแผนพัฒนาท้องถิ่นในอนาคต

(๑) ผลกระทบนำไปสู่อุณหภูมิ

(๑.๑) ปัญหาระบบสาธารณูปโภคต่างๆ ที่เกิดขึ้นในองค์กรปกครองส่วนท้องถิ่น อันได้แก่ ภัยแล้ง วาตภัย น้ำท่วม อัคคีภัย ที่เกิดขึ้นและส่งผลกระทบต่อประชาชนในพื้นที่ เกิดความเสียหายทั้งชีวิตและทรัพย์สิน แนวทางการแก้ไข คือพิจารณาวางแผนการดำเนินการป้องกัน ก่อนเกิดเหตุ ระหว่างเกิดเหตุ หลังเกิดเหตุ บรรจุแผนงาน โครงการ กิจกรรม การให้ความช่วยเหลือต่างๆ จัดตั้งศูนย์ช่วยเหลือประชาชนขององค์กรปกครองส่วนท้องถิ่น เพื่อสามารถดำเนินการได้ทันเวลาที่

(๑.๒) ปัญหาโรคระบาดที่เกิดจากคน เกิดจากสัตว์ ที่ส่งผลกระทบต่อชีวิตประชาชน และสัตว์ต่างๆ ในตำบล ซึ่งได้แก่ โรคไข้หวัดใหญ่ ไข้หวัดนก โรคมือ เท้า ปาก ที่เกิดขึ้นกับเด็กๆ โรคพิษสุนัขบ้า แนวทางการแก้ไขปัญหา คือ ฝึกอบรม ประชาสัมพันธ์ มาตรการป้องกัน ลงพื้นที่ระงับการเกิดโรคระบาด การทำลาย การรักษา

(๑.๓) ปัญหาประชาชนมีรายได้น้อย การศึกษาต่ำ ประชาชนในตำบลยังมีคนรายได้น้อย มีหนี้สินเยอะ ไม่เพียงพอในการดำรงชีวิต ค่าครองชีพสูง แนวทางการแก้ไขปัญหา ให้ความรู้เกี่ยวกับการประกอบอาชีพ สาธิตการประกอบอาชีพ ช่วยเหลือประชาชนซ่อมแซมบ้านคนจน ผู้มีรายได้น้อย ส่งเสริมด้านการศึกษาโดยการจัดบริการสาธารณสุขด้านการศึกษา การจัดตั้งศูนย์พัฒนาเด็กเล็ก สนับสนุนกิจกรรมต่างๆ ให้กับเด็กนักเรียน จ้างเด็กนักเรียนในช่วงปิดภาคเรียนเพื่อมีรายได้

(๑.๔) ปัญหาเสพติดในตำบล ในพื้นที่ยังไม่พบว่ามีการค้ายาเสพติด และยังไม่พบรายงานว่ามีผู้ติดยาเสพติด แต่เพื่อเป็นการป้องกัน มีแนวทางการป้องกัน โดยการลงพื้นที่ค้นหา การรณรงค์ป้องกัน การให้ความรู้กับประชาชนได้ทราบถึงโทษของยาเสพติด

(๑.๕) ปัญหาการสัญจรไปมาของประชาชนในตำบล เนื่องจาก ในตำบลด้านโครงสร้างพื้นฐาน เส้นทางคมนาคมบางหมู่บ้านยังเป็น ถนนดิน ถนนลูกรัง ช่วงฤดูฝนถนนลื่น เป็นหลุมเป็นบ่อ เกิดปัญหาในการสัญจรไปมาของประชาชน เสี่ยงต่อการเกิดอุบัติเหตุ การคมนาคมล่าช้า แนวทางการแก้ไข จัดทำแผนงาน โครงการก่อสร้างถนนในเส้นทางสำคัญ พิจารณาเสนอสนับสนุนจากหน่วยงานอื่น

(๒) ข้อเสนอแนะ ผลจากการพัฒนา

(๒.๑) ข้อเสนอแนะ จากการสำรวจข้อมูล การลงพื้นที่ในตำบล จะเห็นว่าประชาชนยังมีปัญหาที่จะต้องดำเนินการแก้ไขอยู่มาก ดังนี้ ด้านการศึกษา สาธารณสุข ความมั่นคงปลอดภัยในชีวิตและทรัพย์สิน การศาสนา ศิลปวัฒนธรรม ประเพณี กีฬา สถานที่พักผ่อนหย่อนใจ สวัสดิการสังคม การเกษตร เศรษฐกิจ อุตสาหกรรม การพัฒนาอาชีพ เส้นทางคมนาคมขนส่ง/ไฟฟ้า/น้ำประปา/แหล่งน้ำเพื่ออุปโภค – บริโภค ด้านทรัพยากรและสิ่งแวดล้อม ขยะมูลฝอยและสิ่งปฏิกูล จากปัญหาด้านต่างๆ ประชาชนไม่สามารถแก้ไขปัญหาเองได้จึงต้องเสนอให้องค์กรปกครองส่วนท้องถิ่นแก้ไข ทำให้มีการเสนอโครงการเข้ามาเป็นจำนวนมาก ซึ่งงบประมาณขององค์กรปกครองส่วนท้องถิ่นนั้นมีจำกัดไม่เพียงพอต่อการจัดการได้

(๒.๒) ข้อเสนอแนะ จากข้อสังเกตดังกล่าว มีข้อเสนอแนะในการแก้ไขปัญหาต่างๆ ดังนี้ ปัญหาต่างๆ ที่ถูกเสนอมายังองค์กรปกครองส่วนท้องถิ่น นั้น ควรนำมาพิจารณาจัดลำดับความสำคัญโดยประชาคมท้องถิ่น ซึ่งมีหลายภาคส่วน ประกอบไปด้วย คณะกรรมการพัฒนาขององค์กร

ปกครองส่วนท้องถิ่น สมาชิกสภาท้องถิ่น ผู้นำหมู่บ้าน ตัวแทนส่วนราชการ รัฐวิสาหกิจ หน่วยงานที่เกี่ยวข้อง ประชาชนทั่วไป ร่วมกันพิจารณาจัดลำดับความสำคัญของโครงการ และพิจารณาบรรจุเข้าแผนพัฒนาท้องถิ่นต่อไป กรณีโครงการที่เกินศักยภาพก็ให้องค์กรปกครองส่วนท้องถิ่นเสนอขอรับการสนับสนุนจากหน่วยงานอื่น